



Heby kommun – en växande landsbygdskommun med
närhet, trygghet och livskvalitet

Mål- och budget 2026, plan 2027–2028

Kommunfullmäktige

Innehållsförteckning

Mål och Budget - Heby kommuns främsta styrdokument	3
Politisk plattform för perioden	4
Så styrs Heby kommun.....	6
Organisation- nämnder och förvaltningar	7
Styrmodell och styrkedja	7
Regler för budgetering och uppföljning.....	9
Förutsättningar inför planperioden 2026–2028	12
Befolkningsutveckling	12
Budgetförutsättningar	13
Kommunens prioriterade utvecklingsområden.....	18
Inriktningar för alla nämnder och bolag	18
Finansiella mål	26
Nämndernas uppdrag och ekonomiska ramar	27
Kommunfullmäktige	27
Kommunstyrelsen	28
Vård- och omsorgsnämnden	29
Kultur- och fritidsnämnden	31
Samhällsbyggnadsnämnden.....	33
Bygg- och miljönämnden	35
Utbildningsnämnden	36
Valnämnden	38
Koncernbolagets planering och budgetramar	39
Förutsättningar och prioriteringar 2025 - 2026	39
Ekonomisk sammanställning	41
Koncernbudget	41
Kommunbudget.....	43
Driftsbudget.....	43
Resultatbudget	43
Balansbudget	44
Kassaflödesbudget	45
Investeringsbudget	47
Ekonomiska nyckeltal, kommunkoncernen	47
Ekonomiska nyckeltal, kommunen.....	47

Mål och Budget - Heby kommuns främsta styrdokument

Mål och budget är Heby kommuns viktigaste styrdokument och utgör grunden för kommunens planering, prioriteringar och resursfördelning. Dokumentet beskriver hur skattemedlen ska användas och vilka insatser som kommunen väljer att prioritera för att möta invånarnas behov och förväntningar, både på kort och lång sikt.

I mål och budget fastställs de övergripande inriktningarna och målen för kommunens verksamheter, tillsammans med konkreta uppdrag till nämnder, förvaltningar och de kommunala bolagen. Här beslutas även om skattesatsens nivå samt hur resurser ska fördelas mellan olika verksamhetsområden, såsom skola, vård, omsorg, infrastruktur och kultur- och fritidsverksamhet. Dokumentet är en central del av kommunens styrning och ger vägledning i arbetet med att skapa en ekonomiskt hållbar och effektiv verksamhet som levererar hög kvalitet och god service till Hebyborna.

Mål och budget omfattar både driftbudget och beslut om investeringar. Driftbudgeten säkerställer att den dagliga verksamheten fungerar enligt plan, medan investeringsbudgeten möjliggör långsiktiga satsningar på exempelvis nybyggnation, renovering av fastigheter, utveckling av teknisk infrastruktur samt den utrustning och de möbler verksamheten behöver för sin verksamhet.

Heby kommun bedriver en del av sin verksamhet genom kommunala bolag, som har en viktig roll i kommunkoncernen. Kommunens fastighetsbolag ansvarar för att förvalta och utveckla de fastigheter där kommunens verksamheter bedrivs, såsom skolor, förskolor, äldreboenden och andra samhällsnyttiga byggnader. Bolaget hanterar även särskilda boenden och hyresrätter i kommunkoncernens regi, vilket är en central del av kommunens bostadsförsörjningsansvar. Genom att samverka med kommunen och dess nämnder bidrar bolagen till att säkerställa att lokalförsörjningen sker på ett effektivt och hållbart sätt, i enlighet med de strategiska mål och riktlinjer som fastställs i mål och budget.

Efter att kommunfullmäktige har fattat beslut om mål och budget tar nämnderna och de kommunala bolagen vid och upprättar sina respektive verksamhetsplaner och budgetar för den kommande perioden. Dessa planer konkretiserar hur de kommunövergripande målen ska omsättas i praktiken och hur verksamheterna ska bedrivas inom de ekonomiska ramar som fastställts. På detta sätt säkerställs att kommunens och dess bolags resurser används ansvarsfullt och att verksamheten bedrivs i linje med de politiska ambitionerna och invånarnas behov.

Genom en tydlig och långsiktig planering strävar Heby kommun efter att skapa en hållbar och attraktiv kommun, där resurser används effektivt för att ge invånarna den bästa möjliga servicen och en god livsmiljö.

Politisk plattform för perioden

FÖR HEBY KOMMUNS BÄSTA!

Gemensamt ansvar för hållbar tillväxt och ekonomi i Heby kommun nu och i framtiden.

Vi ser att kommunen står inför stora utmaningar när det gäller ekonomi och personalförsörjning, energi- och klimatarbete, och med anledning av det allvarliga säkerhetsläget i Europa och världen. 2026 ser ut att bli ett år för ekonomisk återhämtning och kommunen befinner sig fortfarande i ett tufft läge både verksamhetsmässigt och ekonomiskt. Den förväntade återhämtningen i ekonomin förväntas slå igenom sent under året och gör 2027 och 2028 till bättre år. Skattekraft och befolkningsutvecklingen kommande planperiod måste därför beaktas i alla lägen. Ekonomin behöver långsiktigt hållas stabil och stärkas. Resurserna ska fördelas solidariskt, samtidigt som medborgarnas behov ska tillgodoses. Vi måste arbeta tillsammans med nya alternativt fler arbetssätt, mer kunskap och samarbete, effektiviseringar och digitalisering.

Heby kommun har långsiktigt goda möjligheter att fortsätta växa tack vare det geografiska läget. Vi vill tillvarata de positiva utvecklingsmöjligheter som finns med ett varierat näringsliv med många småföretag, ett rikt förenings- och kulturliv, god tillgång på mark, en fantastisk natur och landsbygd. Vi vill att fler företag och människor ska bosätta sig i kommunen. Det skapar ekonomiska förutsättningar att bedriva en bra förskola, skola, vård och omsorg.

Socialdemokraterna och Centerpartiet har bildat ett stabilt styre, som genom valteknisk samverkan med Vänsterpartiet och Miljöpartiet, ger majoritet. Vi vill stärka Heby kommuns ekonomi och fortsätta växa hållbart. Arbetet ska utgå från Agenda 2030 och Barnkonventionen. Vi vill samarbeta med alla goda krafter i Heby kommun. Människors lika rätt och värde är grunden för vår politik.

Agenda 2030-arbetet ska utvecklas

Vi vill arbeta för en ekonomiskt, socialt och ekologiskt hållbar kommun enligt Agenda 2030. Kommunen ska fortsätta att vara en föregångare för att ställa om energi- och transportsystem så att de drivs med förnybar energi. Vi ska arbeta för att fler ska cykla, och åka buss och tåg till utbildning och jobb samt att fler laddstationer installeras. Vi ska värna den biologiska mångfalden i den kommunägda skogen, marken och i det öppna landskapet. Att skydda kommunens vattentillgångar är ett prioriterat område. Arbetet med social hållbarhet utvecklas genom ett ökat samarbete inom kommunen och att resurser tillsätts till så kallade sociala investeringar.

Förskola, skola och omsorg ska vara utformade utifrån individens behov

Vi har beslutat att alla skolor ska vara kvar och tillsammans med förskolorna öka attraktiviteten att bo i kommunen. Ny förskola ska byggas vid skolan i Harbo, samt att viss ombyggnation sker i skolan. Det ska erbjudas en bra förskola och skola med kvalitet och en trygg arbetsmiljö för både elever och personal. Kunskapsresultaten ska höjas. Arbetet ska fortsätta med giftfri förskola och gröna skolgårdar. Andelen närodlat mat ska öka i förskola, skola och äldreomsorg.

Det ska vara tryggt att åldras i Heby kommun

När en person har behov av hemtjänst och vård- och omsorgsboende ska det erbjudas. Sociala mötesplatser och fler boendeformer ska erbjudas i den mån det är möjligt. Ett nytt vård- och omsorgsboende ska byggas i Östervåla och planeras vara färdigt under 2028.

Kommunen ska vara en attraktiv arbetsgivare

Det är viktigt att alla anställda i Heby kommun känner delaktighet, optimism och framtidstro. Kommunen behöver bli en ännu attraktivare arbetsgivare. Frisknärvaron ska öka vilket är bra för individen, och det ger en stabilare bemanning och den goda arbetsplatsen stärks.

Företagsklimatet ska bli bättre

Fyra av fem nya jobb skapas i småföretag och all kommunal verksamhet ska ha ett positivt förhållningssätt till företagande, för att företagsklimatet ska bli bättre. Upphandlingar av kommunala varor och tjänster ska om så är möjligt vara utformade så att lokala företag ska kunna delta. Entreprenörskap i skolan ska främjas och utgå från Agenda 2030.

Förutsättningarna för att bygga ska vara bra

Vi ska arbeta för att det ska finnas en god planering för att bostäder ska kunna byggas och företag ska kunna etablera sig där behov och intresse finns. En ny översiktsplan håller på att tas fram där varje område och Orts unika karaktär tas tillvara. Framtidens bygge ska vara cirkulärt och använda klimatsmarta material och transporter.

Föreningsbidraget ska stödja ett aktivt föreningsliv

Heby kommun har ett mycket rikt förenings-, kultur- och idrottsliv som gör att kommunen växer. Alla, unga som gamla ska ha rätt till en aktiv fritid. Möjlighet till idrott, motion och föreningsverksamhet ska finnas i alla människors närområde. Föreningsbidraget ska stimulera föreningar att ha verksamhet för alla på lika villkor.

Så styrs Heby kommun

Kommunfullmäktige

Kommunfullmäktige är den kommunala motsvarigheten till riksdagen och därmed kommunens högsta beslutande organ. Fullmäktige bestämmer själv hur många ledamöter fullmäktige ska bestå av, men kommunallagen reglerar att antalet ska vara ett udda tal. I Heby kommun består fullmäktige av 41 ledamöter.

Ledamöter till fullmäktige utses efter allmänna val som genomförs vart fjärde år, samtidigt som riksdags- och regionval. Kommunfullmäktige tillsätter i sin tur kommunstyrelse och de nämnder som behövs för att fullgöra kommunens uppgifter. Fullmäktige bestämmer nämndernas verksamhetsområden och inbördes förhållanden samt beslutar i ärenden om mål, budget, skatt och andra viktiga ekonomiska frågor.

Fullmäktige sammanträder i Folkets hus i Heby minst sex (6) gånger per år. Sammanträdena är öppna för allmänheten och direktsänds via webbradio som nås via kommunens hemsida www.heby.se.

Revisorer

Kommunens revisorer utses av kommunfullmäktige och är sju till antalet. De tar i sin granskning hjälp av sakkunniga revisorer i den omfattning som behövs för att fullgöra granskningen enligt god revisionsordning. Revisi- onens uppgift är att varje år granska både den kommunala verksamheten och som lekmannarevisorer även de kommunala bolagens verksamheter. Syftet är att pröva om verksamheten sköts på ett ändamålsenligt och ur ekonomisk synpunkt tillfredsställande sätt. De granskar även om räkenskaperna är rättvisande och om den interna kontrollen är tillräcklig.

Kommunstyrelse

Kommunstyrelsen fungerar som kommunens regering. Styrelsen leder och samordnar förvaltningen av kommunens angelägenheter och har uppsikt över övriga nämnders verksamhet och de kommunala bolagen. Styrelsen följer frågor som kan inverka på kommunens utveckling och ekonomiska ställning, bereder eller yttrar sig i ärenden till fullmäktige, tar hand om den ekonomiska förvaltningen samt verkställer fullmäktiges beslut. De ansvarar för att det finns en fungerande planerings- och uppföljningsprocess och samordnar arbetet mellan nämnderna. Kommunstyrelsen har en ledande och samordnande roll och har tolkningsföreträde om olika delar i organisationen inte är överens om tolkningar och tillämpningar. Kommunstyrelsen följer upp kommunens alla verksamheter likväl som den egna i enlighet med reglementet. Kommunstyrelsen består av 11 ledamöter. Under styrelsen finns förvaltning med anställda tjänstemän.

Nämnder

Kommunens politiska organisation är fastställd av kommunfullmäktige. I Heby kommun finns förutom kommunstyrelsen sex nämnder. För alla nämnder finns ett reglemente som anger vilket ansvarsområde varje nämnd har. Nämnderna ska följa de mål och riktlinjer som fullmäktige har bestämt och det ska ske inom de ekonomiska ramar som kommunfullmäktige angivit. Nämnderna är ansvariga gentemot fullmäktige och ska regelbundet rapportera om sin verksamhet till fullmäktige. Nämnderna har också att se till att den interna kontrollen är tillräcklig. Nämnderna ansvarar även för finansiering av verksamheter som utförs i extern drift. Antal ledamöter bestäms av fullmäktige. Nämnderna har förvaltningar och anställda tjänstemän.

Kommunala bolag

Kommunen får efter beslut i fullmäktige lämna över vården av en kommunal angelägenhet till ett bolag. För helägda bolag ska fullmäktige fastställa det kommunala ändamålet med verksamheten, utse samtliga styrelseledamöter och se till att fullmäktige får ta ställning i beslut av principiell art eller av större vikt. Kommun har valt att driva delar av sin verksamhet i bolagsform.

Hebyfastigheter AB och Hebygårdar AB, 100 procent (Hebyfastigheter är moderbolag och Hebygårdar helägt dotterbolag)

Sala Heby Energi AB, 12,5 procent

Kommunalförbund, gemensam nämnd och samordningsförbund

Samverkan mellan kommuner och regioner kan ske i flera former bland annat genom kommunalförbund, gemensam nämnd och samordningsförbund.

Kommunalförbund

Kommunalförbundet är en offentligrättslig juridisk person som har egen rättskapacitet och är fristående i förhållande till sina medlemskommuner. Organisatoriskt är de uppbyggda på i princip samma sätt som en kommun.

Heby kommun är medlem i kommunalförbundet Vafabmiljö som tar hand om sophanteringen i kommunen.

Gemensam nämnd

En kommun kan tillsammans med andra kommuner bilda så kallade gemensamma nämnder som behövs för att fullgöra kommunens uppgifter enligt särskilda författningar och för verksamheten i övrigt. En gemensam nämnd är, i motsats till kommunalförbund inte en egen juridisk person utan ingår i en av de samverkande kommunernas politiska organisation. Heby kommun ingår i följande gemensamma nämnder.

- Gemensam IT nämnd med Knivsta, Östhammars, Tierp och Älvkarleby kommun
- Uppsala läns överförmyndarnämnd

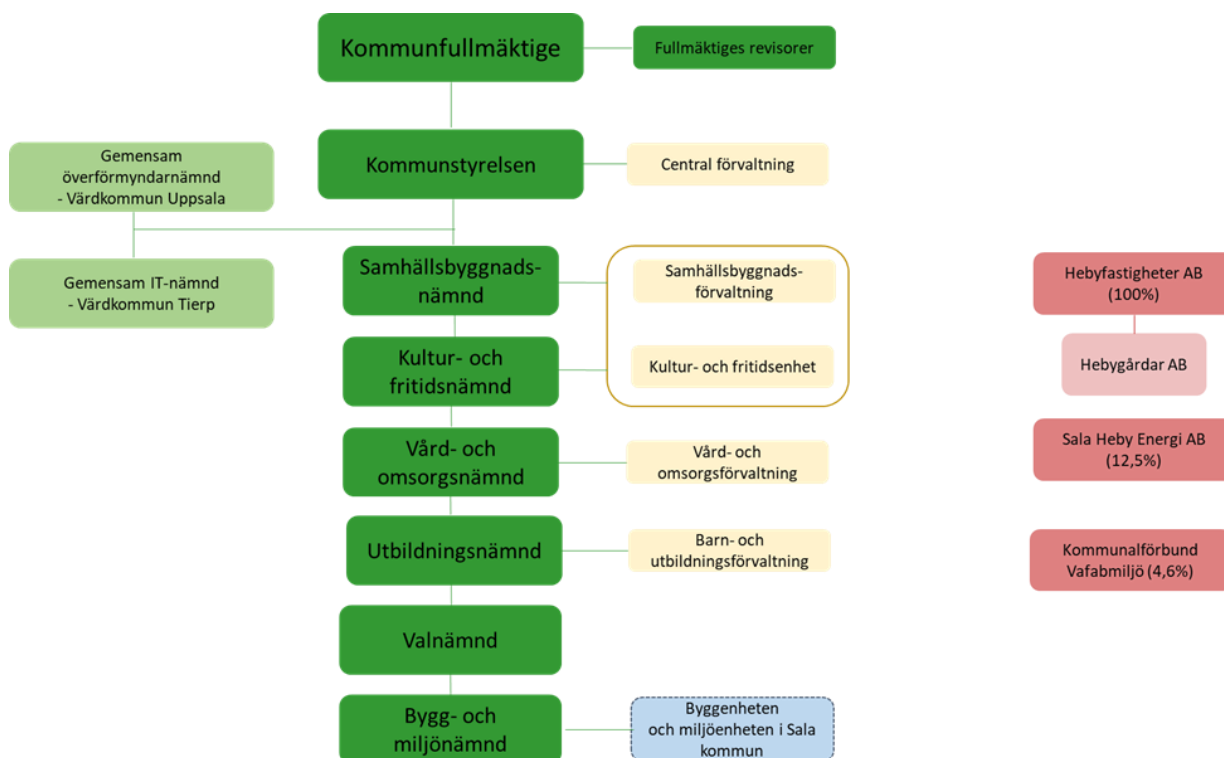
Samordningsförbund

Ett samordningsförbund är ett fristående organ för möjliggörande av samordnade rehabiliteringsinsatser både operativt och strukturellt.

Heby kommun är medlem i Samordningsförbundet Uppsala läns Samordningsförbund.

Kommunstyrelsen har ett personalutskott vars uppdrag bland annat är att hantera vissa ärenden inom ramen för kommunstyrelsens och nämndernas delegationsordning. Vård- och omsorgsnämnden har ett socialutskott vars uppdrag bland annat är att hantera vissa ärenden inom ramen för vård- och omsorgsnämndens delegationsordning.

Organisation- nämnder och förvaltningar



Kommunstyrelsen har ett personalutskott vars uppdrag bland annat är att hantera vissa ärenden inom ramen för kommunstyrelsens och nämndernas delegationsordning. Vård- och omsorgsnämnden har ett socialutskott vars uppdrag bland annat är att hantera vissa ärenden inom ramen för vård- och omsorgsnämndens delegationsordning.

Styrmodell och styrkedja

I Heby kommun tillämpas mål- och resultatstyrning. Mål- och resultatstyrning är politikens verktyg för att styra kommunen. Kommunens förtroendevalda ansvarar för att prioritera och formulera långsiktiga mål för nämnderna och kommunen som helhet. Kommunens förvaltningar/verksamheter arbetar sedan för att uppnå de politiska mål som kommunfullmäktige och nämnder fattat beslut om. Målen i Heby kommun ska ha ett tydligt fokus på nyttan som skapas för våra medborgare och på de som använder våra tjänster. Kommunens styrkedja ser ut på följande sätt:

Visionen

Visionen beskriver ett önskat framtida tillstånd och visar färdriktning och ambitionsnivå för hur vi vill att det framtida Heby Kommun ska se ut. Visionen ska engagera och vara en plattform för vårt strategiska arbete med att utveckla kommunen, inte bara för den kommunala organisationen utan även för näringsliv, organisationer, föreningar och andra samhällsföreträdare.

Inriktningsmål

Kommunfullmäktiges inriktningsmål är målbilder för ett önskat läge fullmäktige vill uppnå för kommunen i ett långsiktigt perspektiv. Inriktningarna ska peka ut vilka resultat man vill att styrelse och nämnder ska uppnå och vilken riktning man ska röra sig mot. Fullmäktige har utöver inriktningsmålen också finansiella mål som talar om hur kommunens medel ska förvaltas och vilka principer som gäller för god ekonomisk hushållning.[1] Inriktningsmålen utgör därmed kommunfullmäktiges ambitioner för de kommunala verksamheterna och vad man vill uppnå för kommunmedborgarna. De finansiella målen är ett sätt att säkerställa att det finns medel för att långsiktigt kunna uppnå inriktningsmålen. Detta är fullmäktiges sätt att matcha mål och medel på ett hållbart sätt. För att kunna utvärdera om utvecklingen rör sig i den riktning som inriktningsmålen pekar ut ska varje inriktningsmål årligen utvärderas med hjälp av ett antal fastställda mått med tillhörande målvärden som kommunfullmäktige årligen fastslår i beslut om Mål och budget för den kommande planperioden.

Inriktningsmålen ska ge en tydlig beskrivning om vad som ska uppnås, vara möjliga att följa upp på ett objektivet sätt och visa vilken ambitionsnivå Heby kommun eftersträvar i enlighet med principerna social, ekonomisk och ekologisk hållbarhet.

Mått

Måtten i vår målstyrning talar om vilka parametrar vi använder oss av för att bedöma måluppfyllnad. Ett bra mått måste därmed ringa in om vi är på rätt väg mot målet, det vill säga om trenden går i rätt riktning. Ett mått för ett inriktningsmål konkretiserar därmed också vilka effekter fullmäktige eftersträvar att uppnå för ett mål och möjliggör en transparent redogörelse för resultat och därmed också den analys som följer vid uppföljning. Samtidigt så är ett mått en förenkling av det resultat man vill nå, en operationalisering av hur målet följs upp. Måtten som kopplas till ett inriktningsmål ska därmed vara väl avvägda och täcka de effekter man vill mäta.

Måtten ska kunna följas upp minst en gång per år. För varje mått anges ett långsiktigt målvärde för vad man vill uppnå för effekt på sikt. Långsiktiga målvärden visar ambitionsnivån och utifrån detta kan man följa om trenden rör sig i riktning mot målvärdet.

I kommunens mål- och budgetdokument anges till varje mått de senaste två årens utfall, målvärde för nästa år, samt ett långsiktigt målvärde som fastslås i början av mandatperioden, som ska uppnås inom en fyraårsperiod. I kommunens årsredovisning ska utfallen från de senaste mätningarna redovisas, så att en trend går att urskilja. Till detta tillkommer också värderingsprinciper för mål och mått som utgör grunden för bedömningen av måluppfyllelsen.

Arbetet mot målen

Förvaltningen utformar och arbetar med aktiviteter för att uppnå målen som är politiskt beslutade.

Analys och bedömning av måluppfyllelse

För att göra en transparent och samlad bedömning av måluppfyllelsen så fastställs ett antal värderingsprinciper för måluppfyllelsen.

Det finns 4 resultatsvar för att avgöra om utfallet för ett enskilt mått är uppnått eller inte.

- Måttet kan ej bedömas eftersom det saknas resultat.
- Målvärdet (långsiktigt målvärde) är ej uppfyllt eller en försämring har skett jämfört med tidigare resultat.
- Målvärdet (långsiktigt målvärde) för måttet är delvis uppfyllt genom en förbättring eller likvärdigt jämfört med tidigare resultatet.
- Målvärdet (långsiktigt målvärde) för måttet är uppfyllt.

Det finns 3 nivåer för bedömningen av ett mål (det vill säga helheten av resultaten för samtliga mått):

- Målet är ej uppfyllt: Mindre än 60 procent av målvärden (långsiktiga målvärden) är uppnådda och de sammantagna trenderna för måtten ger inte en tydlig bild av att målet kommer att kunna nås.
- Målet är delvis uppfyllt: 60 - 80 procent av målvärden (långsiktiga målvärden) för måtten är upp-

nådda eller delvis uppnådd/överskridna och trenden pekar på att majoriteten av långsiktiga målvärden kommer att uppnås/har uppnåtts inom den uttalade perioden.

- Målet är helt uppfyllt: Mer än 80 procent av målvärden (långsiktiga målvärden) är uppnådda eller delvis överskridna och trenden pekar på att långsiktiga målvärden kommer att uppnås/har uppnåtts.

Processen för framtagandet av inriktningsmålen 2025 – 2027

Inriktningsmålen får ett större utrymme i början av mandatperioden, då ett nytt fullmäktige har att formulera eller omformulera sina inriktningsmål, mått och långsiktiga målvärde för den nya mandatperioden. En mer genomgripande revidering förbereds således till den nya mandatperioden som följer på valet 2026.

Styrande dokument i kommunen

All styrning och ledning utgår från kommunens styrmodell och styrkedja. Kommunfullmäktige styr också med hjälp av olika styrdokument. Styrdokument är verktyg för att förverkliga de politiska målen och besluten.

Det finns i Heby kommun fyra olika grupper av styrande dokument, organiserande, aktiverande, normerande och regler för medborgaren. Heby kommuns reglemente anger vilken organisatorisk nivå som får fatta beslut om respektive styrande dokument.

Regler för budgetering och uppföljning

Långsiktigt hållbar ekonomi

Kommunen behöver ha en långsiktigt hållbar ekonomi för att klara inte bara sina åtaganden och ansvarsområden idag utan även för kommande generationer. Kommunen ansvarar för centrala samhällsfunktioner som är viktiga för kommunens medborgare. En viktig utgångspunkt är att alla generationer ska bära sina kostnader och de ska inte övervältras på nästa generation. Ansvaret för att säkerställa detta vilar ytterst på kommunens högsta politiska församling som är kommunfullmäktige.

Verksamheten behöver såväl på kort som på lång sikt planeras så att intäkterna överstiger kostnaderna för att en hållbar ekonomi ska uppnås. På så sätt skapas förutsättningar för den välfärd kommunen bidrar med. Utrymme behöver säkerställas för att utveckla kvalitet och innehåll i kommunens verksamhet som är i takt med tiden. Investeringar kräver extra omsorg då de per definition är långsiktiga och innebär effekter för kommande generationer.

En långsiktigt hållbar ekonomi innebär att det finns möjlighet och utrymme att stärka och utveckla såväl kvalitet som innehåll i den välfärd kommunen erbjuder. En hållbar ekonomi ska balanseras till hållbar tillväxt och social hållbarhet i kommunen.

Kommunfullmäktige har beslutat om riktlinjer för god ekonomisk hushållning som anger åtta principer som ska beaktas såväl i ett kortsiktigt som längre perspektiv.

En långsiktigt hållbar ekonomi ska utgå från en jämställd resursfördelning där kvinnor och män, flickor och pojkar har lika rättigheter och ges lika villkor och möjligheter att själva forma sina liv och bidra till samhällets utveckling.

Företagen ska ges förutsättningar att starta och växa vilket på så sätt även bidrar till att kommunen som helhet stärks.

Övergripande principer

Med ett ansvar för verksamhet, ekonomi och medarbetare följer att ansvar och befogenheter ligger på den nivå där beslut fattas. Kommunens principer för resursfördelning innebär att kommunfullmäktige fastställer nettorammar för nämnderna. Denna ram är gränssättande för de medel nämnden förfogar över för aktuellt budgetår. Eventuella negativa avvikelser ska följas av analys, förslag till åtgärder och efterföljande beslut om åtgärder.

Nämnd beslutar om verksamhetsplan och budget inom sitt ansvarsområde som på motsvarande sätt är gränssättande för förvaltningen. Förvaltningschef ansvarar för att verksamheten planeras inom de ekonomiska ramar som nämnden beslutat. Förvaltningschefen har ett övergripande ansvar för att säkerställa en planering och uppföljning av verksamhet och ekonomi inom sitt ansvarsområde. På motsvarande sätt transporterar ansvar och befogenheter inom ramen för ekonomiskt ansvar i respektive organisation.

Avvikelser ska rapporteras uppåt i organisationen där förvaltningschef ansvarar för nödvändiga omprioriteringar inom samlad förvaltning i avstämning med ansvarig nämnd som formellt kan behöva besluta om omfördelning mellan verksamheter. Kan nämnd inte omfördela inom befintlig ram ska i första hand ytterligare

åtgärder prövas och i andra hand ska det eskaleras till kommunstyrelse för beredning inför kommunfullmäktige. Samma principer gäller för såväl drift- som investeringsbudget.

Kommunen medger normalt inte utökning av ram för drift eller investeringar under löpande budgetår.

Ekonomistyrregel

För att ekonomistyrningen i kommunen ska fungera krävs det att budgeten respekteras. Vid konflikt mellan mål och medel är budgeten överordnad. Det innebär att ambitionsnivåer i verksamheten eller i förhållande till uppställda mål eller målvärden kan behöva anpassas. Det kan även innebära att planerade införanden skjuts fram för att säkerställa att verksamheten håller sin budget.

Även i dessa frågor är det viktigt att ansvar och befogenheter innebär att man på samtliga nivåer uttömmer sina möjligheter att vidta åtgärder innan frågan eskaleras, det vill säga går vidare upp i organisationen.

Vid konflikt mellan mål och resurser ska följande iakttas,

- Varje budgetansvarig har ansvar för att rymma verksamhet inom beslutade ekonomiska ramar
- Avvikelse ska i första hand hanteras inom egen budget genom omfördelning eller genom att säkerställa att vissa kostnader kan hållas på lägre nivå än budgeterat
- Ambitionsnivåer i delar av verksamheten kan behöva anpassas eller skjutas fram för att kunna anpassa verksamheten till beslutade ramar
- Beslut ska rymmas inom den tilldelade budgeten. Vid eventuell risk för överskridande av budget ska förankring ske med överordnat ansvar. Budgetansvarig är alltid ansvarig intill dess att besked lämnats av överordnat ansvar.

Budgetuppföljning

Nämnd har det yttersta ansvaret för samlad verksamhet och ekonomi inom sina respektive uppdrags- och ansvarsområden. Nämnd ansvarar även för den förvaltningsorganisation och det ekonomiska ansvar som föreligger i organisationen.

Alla som har ett ekonomiskt ansvar i Heby kommun har ett ansvar för arbetet med planering, uppföljning och prognoser inom avgränsat ansvarsområde. I ansvaret ingår att känna till de regler, anvisningar och instruktioner som gäller för området. De kan vara gemensamma för hela kommunen eller utgå från lokala anvisningar och instruktioner från nämnd eller förvaltning. Alla medarbetare i Heby kommun har ett ansvar för att bidra till att kommunens medel används på ett effektivt sätt.

I Heby kommun ingår normalt att ett ekonomiskt ansvar eller budgetansvar vilar på chefer i organisationen. Som chef ska man ha ett helhetsansvar för sin avgränsade verksamhet, medarbetare och ekonomi. Tillräckligt beslutsmandat ska finnas för att kunna påverka såväl planering, uppföljning och prognoser för avgränsad verksamhet. Planeringshorisonten behöver vara såväl lång- som kortsiktig och återspeglas i den löpande uppföljning och analys som sker under året.

Samtliga budgetansvariga har ett ansvar för att fatta finansierade beslut. Det innebär att alla beslut ska rymmas inom den ekonomiska budget som ansvaret avser. Vid risk för negativa ekonomiska avvikelser i budget ska åtgärder vidtas. Detta sker genom upprättande av åtgärdsplaner där ett genomförande ska leda till ekonomisk balans. Som ett led i den löpande uppföljningen ingår ett ansvar att informera nästa led i uppföljningskedjan, normalt överordnad chef. Denne har på så sätt en möjlighet att ta ställning till och vid behov fatta beslut om att omfördela utrymme inom en samlad budget.

I den löpande uppföljningen som utgår från den beslutade planeringen för perioden ska budgetansvarig

1. Analysera resultatet i verksamhet och ekonomi
2. Hantera avvikelser genom prioriteringar och omprioriteringar
3. Upprätta prognos över verksamhet och ekonomi
4. Vid behov upprätta förslag till åtgärder för att kunna upprätthålla verksamheten inom ekonomisk ram. Där åtgärder leder till större verksamhetsmässiga konsekvenser ska förankring ske med närmaste chef. Här ingår även att bedöma ekonomiska effekter av åtgärder.

Koncernnyttan

Koncernnyttan ska beaktas i alla beslut i kommunens verksamheter. Med koncernnytta menas att inte bara se till den nytta det medför för nämnd och förvaltning utan vad det innebär för kommunen och de kommunala bolagen. Vid svårighet att bedöma koncernnyttan ska stöd sökas hos lokala eller centrala stödresurser. Målsättningen är att skapa största möjliga nytta i ett samlat perspektiv.

Koncernnyttan är viktig att beakta planeringsprocessen men även då det gäller de åtgärdsförslag som tas

fram utifrån löpande uppföljning. När ett förslag till åtgärd tas fram ska en bedömning göras av hur det påverkar andra delar av den kommunala organisationen. Utan beaktande av detta perspektiv är det inte ovanligt att åtgärder som genomförs i en viss del av organisationen leder till problem och/eller merkostnader i någon annan del av organisationen. Åtgärd som medför en negativ verksamhetsmässig eller ekonomisk konsekvens för annan del av organisationen ska som huvudregel inte genomföras. Då sådana effekter blir att likna vid ett flyttat ekonomiskt ansvar är det ytterst enbart kommunfullmäktige som kan besluta om omfördelning mellan nämnder.

Investeringar

Kommunfullmäktige fastställer i sitt budgetbeslut ramar för investeringsverksamheten. Det innebär att när beslut är fattat så kan verksamheten påbörja sitt investeringsprogram. Regelverket kräver dock att samtliga investeringar som överstiger 0,5 miljoner kronor ska föregås av ett beslut om igångsättning av ansvarig nämnd. Kommunstyrelsen hanterar beslut om investeringar som sker i de kommunala bolagen enligt särskild riktlinje. Huvuddelen av kommunens investeringar utgår från en rambudget för maskiner och inventarier och dessa avslutas varje år och ny budget upprättas för efterföljande budgetår. För kommunens samhällsbyggnadsnämnd och för de kommunala bolagen finns exempel på fleråriga investeringsprojekt. För dessa kan medel behöva föras över till nästa år vilket för nämnderna beslutats av kommunfullmäktige vid fastställande av årsredovisning. Bolagets investeringar och omfördelning av medel över tid hanteras av bolagets styrelse så länge det inte är avvikelser i den totala investeringsbudgeten.

Kommunen har sedan en tid etablerat en lokalförsörjningsprocess som ska säkerställa kvalitet i verksamhetsmässiga och ekonomiska underlag till stöd för området. Beslutsfattare ska i processen ges möjlighet att värdera och vid behov omvärdera aktuella projekt. Det senare genom att använda flera beslutssteg före igångsättning av större investeringsprojekt gällande lokaler. Det första steget innebär ett beslut om accept av preliminärt investeringsavtal som omfattar initial projektering och förkalkyler för aktuella projekt. Upprättade förkalkyler ger en preliminär investerings- och hyreskostnad. Avslutas ett projekt i denna fas uppstår projekteringskostnader som beställande nämnd i så fall ansvarar för. Det andra steget innebär beslut om accept av ett slutligt investeringsavtal som omfattar upphandling och entreprenad för ny-, om- eller tillbyggnad och projektet inleds. Större projekt som påverkar kommunkoncernens finansiering föregås av ett igångsättnings-tillstånd beslutat av kommunfullmäktige. Alla projekt föregås av en behovsanalys som beslutas av nämnd och utgör ett första steg före det att ett preliminärt investeringsavtal upprättas. Nämnd kan naturligtvis redan i fasen behovsanalys besluta om att inte gå vidare vilket även gäller på nivån förvaltningschef som har det yttersta ansvaret inom berörd förvaltning.

Kommunfullmäktige har vid sitt sammanträde i juni 2024 antagit kommunens lokalförsörjningsplan. Plandokumentet är ett styrdokument som ska säkerställa en långsiktighet i de behovsbedömningar som görs inom lokalområdet.

Förutsättningar inför planperioden 2026–2028

Befolkningsutveckling

Kommunen har inför mål och budget 2026, plan 2027 - 2028, tagit fram en ny befolkningsprognos som omfattar perioden 2025 till 2040. Prognosen utgår från den faktiska befolkningssiffran per 31 december 2024. Under 2024 ökade befolkningen i kommunen med två invånare. Den nya prognosen har ytterligare anpassats till en svagare ökningstakt än tidigare prognoser. Prognosen ger kommunen förutsättningar att bedöma hur förändringen ser ut i olika åldersintervall, per kön och geografisk fördelning på tätort och glesbygd. Förutom bostadsbyggande som väger tungt görs antaganden om in- och utflyttning, födelsetal och avlidna.

Den aktuella prognosen innebär en befolkningsökning till 16 202 invånare år 2040. Det är en minskning med 186 invånare i jämförelse med den prognos som upprättades i mål och budget för perioden 2025 - 2027. Den nya prognosen innebär en svag utveckling under de inledande åren vilket främst förklaras av ett lägre flytt-netto och ett minskat bostadsbyggande. Under hela prognosperioden beräknas den genomsnittliga ökningen uppgå till 116 invånare per år. Den tidigare prognosen beräknades ha en genomsnittlig ökningstakt med 120 invånare.

Under budget och planperioden prognostiseras följande förändringar för olika åldersintervall av vikt för planeringen.

Förändring/antal per år	2026	2027	2028
Förskola	-20	-30	8
Förskoleklass	-13	12	-33
Grundskola	-4	-5	-1
Gymnasium	-1	7	7
Ålder 19 - 64	12	-8	39
Ålder 65 - 79	7	17	14
Ålder 80 - 89	39	39	38
Ålder 90 -	3	12	6

För budget och planperioden noteras för det pedagogiska området en viss minskning av antalet barn i den målgrupp som efterfrågar förskola. För grundskolan noteras en viss minskning och för gymnasieverksamheten noteras ett relativt stabilt läge för budget och planperioden. Yrkesverksamma i åldern 19 - 64 år fluktuerar i prognosen över befolkningsförändring. Antalet äldre i åldern 80 - 89 år beräknas öka relativt konstant under budget och planår. Äldre från 90 år ökar svagt under budgetåret och därefter något mer under planperioden.

Antal invånare 31/12	År 2025	År 2026	År 2027	År 2028	År 2029	År 2030
0 år	114	113	113	114	118	121
1-5 år	695	674	644	652	653	660
6 år	164	151	163	129	149	144
6-12 år	1 194	1 179	1 164	1 129	1 124	1 109
7-15 år	1 548	1 543	1 538	1 538	1 519	1 504
16-18 år	499	498	505	511	516	540
19-64 år	7 602	7 614	7 606	7 645	7 778	7 903
65-79 år	2 659	2 666	2 683	2 697	2 714	2 715
80-89 år	907	946	986	1 024	1 081	1 125
90 -	183	186	198	205	207	208
Totalt	14 370	14 393	14 437	14 516	14 735	14 922
Årlig förändring:	25	23	44	79	220	186

Kommunen har som framgår en prognos som innebär en svag befolkningstillväxt under perioden 2026 till 2028. Därefter prognostiseras en högre ökningstakt som uppgår till cirka 200 invånare per år de efterföljande två åren. För perioden fram till 2024 beräknas ökningen till cirka 125 invånare per år. Ökningen sker genom att antalet inflyttande bedöms överstiga de som flyttar ut. Födelsenettot kommer fortsatt att vara negativt där antalet som föds understiger det antal som avlider årligen.

Budgetförutsättningar

Av föreliggande budgetdokument framgår de prioriteringar styret gör för kommande budget- och planperiod. I budget och plan för perioden 2026 till 2028

Prognos 2025

Kommunens prognostiserade årsresultat uppgår till minus 1,0 miljoner kronor för 2025 utifrån den prognos som upprättats i kvartalsrapporten 2025. Genomförd analys i kvartalsbokslutet visar att det företrädesvis är pensionskostnader och vikande skatteintäkter och generella statsbidrag som förklarar avvikelsen mot budget. Samtliga nämnder har uppdraget att bidra till att nå ett bättre årsresultat för år 2025.

Kommunal skattesats

Den kommunala skattesatsen föreslås vara oförändrad med 22,50 kronor per skattekrona. Som en referenspunkt innebär en justering av skattesatsen med 10 öre drygt 3 miljoner kronor.

Politiska satsningar

Kommunens satsningar för en hållbar tillväxt i kommunkoncernen uppgår till 613,5 miljoner kronor för budget och planperioden. I dessa prioriteringar ingår viktiga satsningar på infrastruktur för samhällsutveckling vilket sker inom samhällsbyggnadsnämndens ansvarsområde. Det inrymmer bland annat satsningar på gator, annan teknisk verksamhet och på Va-anläggningar. Inom de kommunala bolagen så kommer en om-, ny- och tillbyggnad att ske av förskola och skola i Harbo. Verksamheten planeras att starta i färdigställda lokaler under höstterminen 2026. Planering pågår för ett nytt vårdboende i Östervåla vilket är planlagt till inflyttning under 2028. Den totala investeringen uppskattas till drygt 230 miljoner kronor och det kommer att innebära en tillkommande driftkostnad för kommunen med drygt 35 miljoner kronor i helårseffekt. Behovet av platser i vårdboendet styr uppstart av avdelningar i boendet. Ett antagande är att det kommer att ske en successiv start med början sommaren 2028 där platserna upp till 30 boende sedan fylls upp. Investeringsutgiften hos bolaget för nytt vårdboende i Östervåla är preliminär uppgift i investeringsbudgeten för perioden 2026 till 2028. På motsvarande sätt är budgeten för investeringar inom vård- och omsorgsnämndens verksamhet preliminär i de delar som gäller nytt vårdboende. För koncernen motsvarar det drygt 240 miljoner kronor.

I den samlade driftbudgeten tillför styret 15,7 miljoner kronor utöver de 34 miljoner som tillförs genom uppräkning för pris- och löneökningar samt demografisk justering för volym 10,8 miljoner kronor. Totalt är det en tillförd ram med 60,7 miljoner kronor vilket motsvarar 5,7 procent. Efter justering för effektiviseringskrav uppgår ramförstärkningen till 49,3 miljoner kronor vilket motsvarar 4,6 procent. För nämnderna görs viss budgetjustering för sänkt PO-pålägg samt för tidigare erhållna medel för datoranskaffning. Inklusive effektiviseringskrav sker störst budgetmässig förstärkning till vård- och omsorgsförvaltning med 18,7 miljoner kronor eller 4,1 procent. Därefter kommer utbildningsnämnden med 17,7 miljoner kronor vilket motsvarar 4,1 procent.

Sociala investeringar

De sociala investeringarna är främst inriktade på förebyggande insatser för barn, ungdomar och unga vuxna. Målsättningen är att insatserna ska bidra till att undvika ett utanförskap och i stället bidra till att ge förutsättningar för genomförd skolgång och en etablering på arbetsmarknaden. Under år 2025 kommer utvärdering ske av vissa hittillsvarande satsningar. I ramarna för 2026 till 2028 finns 4,0 miljoner kronor per år. Styret flyttar medel motsvarande 1,8 miljoner kronor för närvaroteamet till vård- och omsorgsnämnden och 0,7 miljoner kronor för ungdomscoacher till kultur- och fritidsnämnden. Dessa medel övergår således i förvaltning och kvarstår gör därefter 1,5 miljoner kronor till projekt Portalen i sociala investeringar. Målsättningen är att kunna återställa medel motsvarande 4 miljoner kronor till sociala investeringar så snart ekonomin medger detta.

Utvecklingsinsatser

I ramarna finns 3,0 miljoner kronor avsatta per år 2026 till 2028 för utvecklingsinsatser, de är främst till för att digitalisera den kommunala verksamheten samt för att utveckla samarbetet med övriga kommuner i reg-

ion Uppsala. Kommunen deltar i SKRs handslag för välfärdsutveckling genom digitalisering. Några viktiga områden har preciserats där kommunen deltar och arbetet ska kunna leda till framdrift i utveckling inom avgränsade områden.

Vård- och omsorgsverksamhet

Vård- och omsorgsnämnden tillförs 5 miljoner kronor 2026 som ska användas för att bidra till att skapa förutsättningar till en bättre budgetbalans inom verksamheterna individ- och familjeomsorg och äldreomsorg. Inom individ- och familjeomsorg är det främst en ekonomisk obalans gällande externa placeringar. Nämnden tillförs därutöver 1,8 miljoner kronor för närvaroteamet ur de medel som tidigare ingått i sociala investeringar.

Ytterligare medel motsvarande 2 miljoner kronor tillförs under 2027 för att ytterligare förstärka verksamheten.

När beslut fattas om ett nytt vårdboende kommer medel motsvarande en helårseffekt om drygt 30,9 miljoner kronor att behöva tillföras med start 2028. För planår 2028 har en halvårseffekt tagits med i driftbudgeten för vård- och omsorgsnämnden vilket utgör en preliminär budgetpost i avvaktan på formellt beslut. Beräkningen omfattar 30 boendeplatser av de totalt 40 platser som etableras i nytt vårdboende. Det kommer framgent att krävas ytterligare budgetbeslut när de kvarvarande 10 platserna startas.

Nämnd beslutar om budget och verksamhetsplan och hur de tillförda medlen ska fördelas.

Utbildningsverksamhet

Utbildningsnämnden tillförs 5 miljoner kronor till verksamheten för år 2026. Det är företrädesvis till stöd för att skapa förutsättningar för en bättre ekonomisk balans i grundskoleverksamheten. Effektiviseringskravet gällande interkommunal ersättning för gymnasieskolan togs bort redan i 2025 års budget vilket tillfört 1 miljon kronor till nämndens verksamheter.

För år 2026 tillförs nämnden medel för att kompensera för tillkommande hyreskostnader för förskola och skola i Harbo med 3,1 miljoner kronor. Ytterligare 1,6 miljoner kronor tillförs i budget 2027. I budget 2026 ingår 0,3 miljoner kronor för tillfällig lokallösning vid Heby skola. År 2025 tillfördes motsvarande 1,0 miljoner kronor till detta ändamål. Genom beslut i kommunstyrelsen i februari 2025 har ärendet om tillfällig lokallösning återremitterats till förvaltningen för att söka en mer kostnadseffektiv lösning. För ytterligare datoranskaffningar år 2026 finns ett utrymme om 0,5 miljoner kronor.

På motsvarande sätt som för vård- och omsorgsnämnden är det utbildningsnämnden som bestämmer prioriteringar och hur tillförda medel ska fördelas.

Gemensam support och driftsorganisation

Osäkerhet föreligger av vilka effekter som kommer att uppstå genom att Heby kommun lämnar Advania och går in i den gemensamma IT-centrum. Det ska enligt kommunens egna bedömningar uppstå en viss kostnadseffektivisering. Genom osäkerheten görs ingen budgetering av minskade kostnader. Ny utvärdering görs till stöd för beredning av slutligt budgetförslag.

Bygg- och miljöverksamhet

Under året startar samarbetet med Tierps kommun kring bygg- och miljöverksamhet. Budgeten fastställs i ett skede då förberedelser pågår för det nya samarbetet. Budgeten utgår från att synergieffekter ska uppstå i ett gemensamt kontor som ger ökad kostnadseffektivitet.

Kultur- och fritidsverksamhet

För budgetår 2026 tillförs 0,7 miljoner kronor för fritidsgård i norra kommundelen och 0,1 miljon kronor som ett utökat föreningsbidrag. Därutöver tillförs nämnden 0,7 miljoner kronor för ungdomscoacher som tidigare ingått i sociala investeringar.

Samhällsbyggnad

För budgetår 2026 tillförs 1,1 miljoner kronor för åtgärder i syfte att förebygga och andra insatser gällande infrastruktur. Aktuell förstärkning är ett sätt att skapa en robust beredskap för att kunna möta de utmaningar som finns inom området. För tillkommande driftkostnader för nya av Trafikverket övertagna vägar

har tillförts 0,3 miljoner kronor. För planår 2028 tillförs 1,2 miljoner kronor för tillkommande kostnader för hyra och personal gällande nya Tallgården.

Skatteutveckling

Som underlag för att räkna fram skatter, generella statsbidrag och kommunalekonomisk utjämning har prognosen från Sveriges kommuner och regioner, SKR, per den 29 april 2025 använts. Vid beräkning av skatteunderlaget antas att befolkningen ökar i genomsnitt med 50 personer för budget- och planperioden. En förändring med 10 personer motsvarar cirka 0,7 miljoner kronor.

Skatteunderlaget har för den kommande perioden en lägre ökningstakt än vad som gällt under framför allt perioden 2021 och 2022.

Utveckling i skatteprognoser (prognos per 29 april 2025)	2024	2025	2026	2027	2028	2029	2030	2031
Skatter	729,7	766,2	790,6	823,9	860,4	901,9	941,2	980,0
Generella statsbidrag	355,3	357,5	370,9	384,2	388,1	397,8	406,3	411,5
Summa skatter och generella statsbidrag	1 085,0	1 123,7	1 161,5	1 208,1	1 248,5	1 299,7	1 347,5	1 391,5
- utveckling i miljoner kronor		38,7	37,8	46,6	40,4	51,2	47,8	44,0
- utveckling i procent		3,6 %	3,4 %	4,0 %	3,3 %	4,1%	3,7 %	3,3 %

Ramtilldelning

Vid beräkning av nämndernas ramar har den budgeterade kostnadsnivån för 2025 använts som utgångspunkt. I förekommande fall hanteras underliggande obalanser i budget via beslutade politiska prioriteringar. Nämnd ansvarar för att rymma verksamhet, uppdrag och aktiviteter i beslutade nettoramor.

Pris och löneökningskompensation

Samtliga verksamheter har fått pris- och löneökningskompensation som utgår från prisindex för kommunal verksamhet, PKV, för 2026 3,1 procent, 2027, 3,2 procent och 2028 3,2 procent. Kommunen har använt PKV exklusive effekt av personalomkostnadspålägg (PO-pålägg) för kommande budget- och planperiod. Den interna PO-beräkningen hanteras genom fastställande av nivå för PO-beräkning som förutom lagstadgade arbetsgivaravgifter och avtalsenliga försäkringar även ska täcka kollektivavtalad pension. Kommunens externa kostnader för dessa poster hanteras via finansförvaltningen.

PO-pålägg

Kommunen tillämpar ett generellt PO-pålägg motsvarande 40,24 procent. Det motsvarar en sänkning i förhållande till 2025 med 1,15 procentenheter. Effekten av denna justering uppgår till totalt 5,7 miljoner kronor som minskar verksamheternas kostnad och finansförvaltningens intäkt. I den löpande redovisningen sker en differentiering för arbetstagare födda till och med 1959. PO-pålägget för äldre medarbetare uppgår till 15,81 procent då det är en väsentligt lägre kostnad för samtliga kostnadsposter, det vill säga lagstadgade arbetsgivaravgifter, avtalsförsäkringar och kollektivavtalad pension.

Volymkompensation/extra volymkompensation

Volymkompensationen för åren 2026 - 2028 är för pedagogisk verksamhet och vård och omsorg beräknad utifrån ålder med stöd i den befolkningsprognos som kommunen tagit fram våren 2025. Övriga verksamheter får en generell volymkompensation motsvarande den totala befolkningsförändringen.

Pensionskostnader

Kommunen tillämpar sedan år 2024 de redovisningsmässiga kraven på kommunala pensionsstiftelser enligt RKR R20. Budgeten för de äldre pensionsåtagandena intjänade före 1998 och de kostnader som följer av utbetalning av dessa pensioner redovisas hos finansförvaltningen. Den förändrade redovisningsprincipen innebär att den gottgörelse som tas ut för tryggade årsklasser minskar den årliga kostnaden för utbetalningar. För perioden 2026 till 2028 beräknas denna kostnad uppgå till cirka 13 miljoner kronor brutto och drygt 6 miljoner kronor netto.

Internränta

Internräntan följer SKR:s rekommendationer och fastställs till 2,75 procent för 2026, vilket är en utökning med 0,25 procentenheter i jämförelse med 2025. Den föreslagna internräntan bygger på ett antagande av kommunsektorns egna upplåningskostnader.

Effektiviseringskrav

Alla verksamheter förutsätts bedriva verksamheterna på ett kostnadseffektivt sätt. Jämförelser ska göras med jämförbara kommuner och åtgärder ska vidtas då väsentliga skillnader i kostnadsbild föreligger. För budget- och planperioden uppgår det generella effektiviseringskravet till 1,0 procent. Inom utbildningsnämndens ansvarsområde undantas gymnasieutbildningen från effektiviseringskravet. Effektiviseringskravet har sänkts med 0,5 procentenheter i jämförelse med budget för år 2025.

Koncernbolagen

Hebyfastigheter AB ska stödja verksamheten med att äga och förvalta kommunens förvaltnings- och verksamhetsfastigheter på ett kostnadseffektivt och kvalitetsmedvetet sätt. Bolaget ska generera en vinst för att klara en långsiktig och ändamålsenlig förvaltning av kommunens förvaltnings- och verksamhetsfastigheter.

Hebygårdar AB skall årligen generera en direktavkastning på minst fem procent på bokfört värde. Direktavkastningen speglar driftnettot, hyresintäkter minus driftkostnader, i förhållande till fastigheternas värde. Kravet på direktavkastning i bolaget kommer att påverkas av byggandet av ett nytt vårdboende och under en period ge en lägre direktavkastning.

Borgensavgiften för de kommunala bolagen fastställs till 0,35 procent och beräknas på under året genomsnittligt lånebelopp.

Soliditeten ska långsiktigt uppgå till minst 25 procent för Hebyfastigheter AB och till minst 20 procent för Hebygårdar AB. Soliditeten i Hebygårdar AB kommer vid byggande av vårdboende att vara lägre än den angivna nivån.

Nu upprättade preliminära beräkningar av investeringsutgiften för ett nytt vårdboende i norra kommundelen kan komma att innebära vissa anpassningar av exempelvis direktavkastning och soliditet under perioden 2028 och några år framåt. Det gäller Hebygårdar AB men påverkar samtidigt koncernen Hebyfastigheter AB.

Kommunfullmäktige har beslutat om en lokalförsörjningsplan i juni 2024 vilket utgör ett viktigt styrdokument för den samlade kommunkoncernens fastigheter. Ett utvecklingsområde som är identifierat i planen är att stärka underlag för att kunna bedöma underhållsbehov i kommunens verksamhets- och förvaltningsfastigheter. Arbetet med att stärka den samlade lokalförsörjningsprocessen och investeringsverksamheten fortgår och sker i nära samverkan mellan de kommunala bolagen och kommunen.

Borgensavgift övriga

Vad gäller borgensavgifter för övriga avgörs avgiften med stöd i en samlad bedömning som utgår från marknadsräntor, kapitalbindning och kreditvärdighet hos bolaget/motparten. För närvarande är borgensavgift aktuella även för Sala Heby Energi AB och för kommunalförbundet VafabMiljö. Borgensavgiften för Sala Heby Energi fastställs till samma nivå som den för Sala kommun. Borgensavgiften för VafabMiljö fastställs i samverkan med ingående kommuner.

Balanskravsresultat

Enligt 11 kap. 10 § LKBR ska uppgifter om årets resultat efter balanskravsjusteringar och balanskravsresultatet redovisas i förvaltningsberättelsen. Vidare framgår att vid beräkningen av balanskravsresultatet, som är kopplat till kommunallagens balanskrav, ska årets resultat rensas för vissa poster som inte härrör från den egentliga verksamheten. Ett negativt balanskrav ska enligt kommunallagen regleras inom tre år. Kommunens balanskravsresultat är positivt samtliga år för planperioden.

Kommunfullmäktige har beslutat om införande av resultatutjämningsreserv, RUR, i november 2013. Den 22 november 2022 fattade kommunfullmäktige beslut om riktlinje för god ekonomisk hushållning och resultatutjämningsfond. Kommunfullmäktige har därefter i sin hantering av årsredovisning för år 2022 beslutat att avsätta 28,9 miljoner kronor till resultatutjämningsreserven. Hittills har kommunen inte behövt använda resultatutjämningsreserven för att överbrygga konjunkturmässig fluktuation.

Ny lagstiftning innebär från och med 2024 att nuvarande resultatutjämningsreserv, RUR, ersätts av en resultatreserv, RER. Den nya reserven kommer att innebära att förutsättningar finns för en mer flexibel tillämpning än nuvarande RUR. Förvaltningen återkommer med komplettering/revidering av nuvarande Riktlinje för god ekonomisk hushållning och resultatutjämningsreserv. Av Riksdagens beslut den 25 oktober 2023 framgår även vissa andra förändringar som rör "En effektiv ekonomistyrning i kommuner och regioner".

Tabell: Balanskravsutredning för budget och planperioden med prognos 2025 från kvartalsbokslut per 31 mars

Balanskravsresultat Miljoner kronor	Bokslut 2024	Budget 2025	Prognos 2025	Budget 2026	Plan 2027	Plan 2028
Årets resultat enligt resultaträkningen	8,9	10,0	-1,0	1,2	13,8	3,1
- Samtliga realisationsvinster	-0,2		-	-	-	-
- Orealiserade vinster i värdepapper	-0,8					
Årets balanskravsresultat efter balanskravsutredningen	7,9	10,0	-1,0	1,2	13,8	3,1
- Reservering av medel till resultatutjämningsreserv	-	-	-	-	-	-
+ Användning av medel från resultatutjämningsreserv	-	-	-	-	-	-
+ Synnerliga skäl att inte återställa	-	-	-	-	-	-
Balanskravsresultat	7,9	10,0	-1,0	1,2	13,8	3,1

Not: exklusive resultatreserv

Med de förutsättningar kring prioriteringar och politiska satsningar som föreligger för budget- och planperiod framgår att kommunen når balanskravsresultat som uppfyller lagstiftarens krav för hela budget- och planperioden 2026 till 2028. Noterbart är dock att det är svaga resultat i budget 2026 och för planår 2028. För år 2028 ingår tillkommande driftkostnader för ett nytt vårdboende som ingår med motsvarande halvårseffekt om 16,8 miljoner kronor. Då beslutsprocessen gällande nytt vårdboende löper parallellt med ärendet mål och budget finns inget beslut om den aktuella investeringen. I mål och budget ingår en preliminär hyreskostnad och en preliminär investeringsutgift hos bolaget.

Den resultatmässiga och finansiella belastning ett nytt vårdboende innebär har beaktats i föreliggande dokument. Enligt planering kommer såväl denna mål och budget 2026 – 2028 och frågan om igångsättningstillstånd gällande vårdboende att hanteras vid kommunfullmäktiges sammanträde i juni 2025.

Med nu känd information kring projektet nytt vårdboende framgår effekterna i de samlade budgetunderlaget för drift- och investeringsbudget, resultat-, balans- och kassaflödesbudget. För år 2028 har en halvårseffekt beaktats för driftbudget och resultatbudget. I driftbudget 2028 har vård- och omsorgsnämnden tillförts motsvarande 15,5 miljoner kronor, samhällsbyggnadsnämnden 1,2 miljoner kronor och kommunstyrelsen 0,2 miljoner kronor. Resultatet har påverkats genom tillkommande 16,9 miljoner kronor för verksamhetens kostnader. Därutöver har effekterna genom finansiell leasing beaktats och hanterats via finansförvaltning och finansnetto. I investeringsbudgeten bedöms investeringen pågå under perioden 2026 till 2028 med tyngdpunkt de två första åren. Balansbudgeten påverkas genom att aktivering förväntas ske i mitten av 2028 och då beräknas de effekter som uppstår i kommunens balansräkning. Kassaflödesbudgeten visar att den överlikvid kommunen har hållit under de närmast föregående åren successivt kommer att övergå i en mer ansträngd situation vad gäller likviditeten. Under senare delen av planperioden kommer det inte vara möjligt att leva upp till finansreglementets krav på en överlikvid motsvarande tre månaders nettoutbetalningar.

Det finns en reservering av medel i resultatutjämningsreserven från år 2022 med totalt 28,9 miljoner kronor. Kommunen har än så länge inte planerat att använda resultatutjämningsreserven. För budget 2025 bedöms det inte vara aktuellt att göra någon avsättning till resultatreserv eller uttag från befintlig resultatutjämningsreserv.

Kommunens prioriterade utvecklingsområden

Inriktningar för alla nämnder och bolag

Agenda 2030 utgör ett paraply för kommunens samlade hållbarhetsarbete. Den ska sedan flera år fungera som en integrerad del i kommunens samlade styrmodell, i våra styrdokument och i vårt ordinarie arbete.



Heby kommuns vision

En växande landsbygdskommun med närhet, trygghet och livskvalitet.

Heby kommuns inriktningsmål 2025-2027

Heby kommun strävar efter att uppnå visionen *Heby kommun – en växande landsbygdskommun med närhet, trygghet och livskvalitet*.

För att uppnå detta kommer vi särskilt fokusera på det här de kommande åren:

Heby kommun ska

- Växa hållbart tillsammans med näringsliv och civilsamhälle
- Värna klimatet och vattnet
- Stärka barns och ungdomars möjlighet till måloppfyllelse i skolan
- Ge äldre möjligheter till ett värdigt liv
- Vara en attraktiv arbetsgivare där verksamheten har rätt kompetens
- Vara en trygg och säker kommun
- Verka för en god folkhälsa

Kommunfullmäktiges inriktningsmål är målbilder för ett önskat läge fullmäktige vill uppnå för kommunen i ett långsiktigt perspektiv. Inriktningarna ska peka ut vilka resultat man vill att styrelse och nämnder ska uppnå och vilken riktning man ska röra sig mot. De finansiella målen är ett sätt att säkerställa att det finns medel för att långsiktigt kunna uppnå inriktningsmålen. Detta är fullmäktiges sätt att matcha mål och medel på ett hållbart sätt. För att kunna utvärdera om utvecklingen rör sig i den riktning som inriktningsmålen pekar ut ska varje inriktningsmål årligen utvärderas med hjälp av ett antal fastställda mått med tillhörande målvärden. Inriktningsmålen ska ge en tydlig beskrivning om vad som ska uppnås, vara möjliga att följa upp på ett objektiva sätt och visa vilken ambitionsnivå Heby kommun eftersträvar i enlighet med principerna social, ekonomisk och ekologisk hållbarhet.

Samtliga inriktningsmål förutsätter ett samarbete mellan kommunens nämnder, och ofta mellan kommunen och andra aktörer, för att framgång ska nås. Andra aktörer kan vara civilsamhället, näringslivet, kommuner och regionen eller statliga myndigheter.

Erfarenhet ur målstyrningen från 2024 som presenterats i årsredovisning 2024 visar att kommunen har störst utmaningar vad gäller inriktningsmålet, Heby kommun ska "Stärka barns och ungdomars möjlighet till måluppfyllelse i skolan". Nedanstående tabell visar att fem av de totalt 11 målet inte uppnås inom detta målområde.

Inriktningsmål	Antal mått	Ej uppfyllda målvärden	Delvis uppfyllda målvärden	Uppfyllda målvärden	Total bedömning
VÄXA HÅLLBART TILLSAMMANS MED NÄRINGS LIV OCH CIVILSAMHÄLLE	11	8		3	Delvis uppnått
VÄRNA KLIMATET OCH VATTNET	8	1		7	Uppnått
STÄRKA BARN OCH UNGDOMARS MÖJLIGHET TILL MÅLUPPFYLLELSE I SKOLAN	11	5		6	Ej uppnått
GE ÄLDRE MÖJLIGHETER TILL ETT VÄRDIGT LIV	5	3	2	1	Ej uppnått
VARA EN ATTRAKTIV ARBETSGIVARE DÄR VERKSAMHETEN HAR RÄTT KOMPETENS	6	1	1	4	Delvis uppnått
VARA EN TRYGG OCH SÄKER KOMMUN	7	1		6	Uppnått
VERKA FÖR EN GOD FOLKHÄLSA	10	1	2	7	Delvis uppnått
Summa:	58	19	5	34	
Andel, procent		33%	9%	58%	

Som framgår ur årsredovisning 2024 finns utmaningar även inom andra inriktningsmål men där noteras i den fördjupade analysen att en positiv förflyttning pågår eller bedöms vara nåbar. Inom området barn och unga bedöms utmaningarna vara större för att nå en förflyttning. Dessa erfarenheter ur genomförd analys kräver ett fokus och en kraftsamling för att utveckla strategier och i förlängningen säkerställa aktiviteter som får effekt mot målet. Samarbetet mot det kommungemensamma målet behöver stärkas och utvecklas för att kunna komma längre inom området.

Inriktningsmål: Heby kommun ska växa hållbart tillsammans med näringsliv och civilsamhälle



Detta inriktningsmål lägger fokus på att möjliggöra för Heby kommun att växa på ett smart och hållbart sätt samt skapa goda förutsättningar för utbildning, jobb och sysselsättning, företagande, bostadsbyggande och fritid i hela kommunen. Kommunens resurser ska användas på ett effektivt sätt och verksamheterna arbetar tillsammans strategiskt och i samarbete/dialog med näringslivet och civilsamhället för att bygga morgondagens hållbara och attraktiva samhällen. (Alla nämnder)

Unga och unga vuxna ska vara rustade för att bli självförsörjande samt kunna verka som samhällsmedborgare, och i så hög grad som möjligt vara sysselsatta på arbetsmarknad eller i utbildning. (Kommunstyrelsen, kultur- och fritidsnämnden, utbildningsnämnden och vård- och omsorgsnämnden).

Mått	Resultat 2022	Resultat 2023	Resultat 2024	Målvärde 2025	Målvärde 2026	Målvärde 2027
NKI för näringsliv	83	73	73 (2023)	73	73	80
Skolans kontakt med det lokala näringslivet	2,4	2,6	2,6 (2023)	3	3,2	3,5
Antal praktikplatser hos företag och i kommunen	IU	34	46	öka	öka	öka
Antal invånare	14 421	14 343	14 345	öka	öka	öka
Finns det lediga tomter för bostäder i alla tätorter? (J/N)	IU	Ja	Ja	Ja	Ja	Ja
Finns det ledig mark för verksamheter i alla tätorter? (J/N)	IU	Nej	Ja	Ja	Ja	Ja
Antal bygglov (nya bostäder) under året	IU	11	13	Bibehålla	Bibehålla	öka
Ej återaktualiserade vuxna personer med försörjningsstöd ett år efter avslutat försörjningsstöd	81 %	79 %	79 % (2023)	öka	öka	öka
Vuxna biståndsmottagare med långvarigt ekonomiskt bistånd, andel av biståndsmottagare	44,9 %	40 %	35 %	Minska	Minska	Minska
Andelen av samtliga inskrivna hos AF, 18 - 24 år minska	IU	8,4 %	10,7 %	Minska	Minska	Minska
Andelen unga mellan 16-20 år som gjort progression mot studier, arbete och självförsörjning inom KAA, procent	IU	40 %	36 %	öka	öka	öka
Antalet föreningar som svarar "Alltid" eller "ofta" på frågan Får ni som förening hjälp och svar på era frågor när ni kontaktar kommunen? *		51,3 %	51,6 %	Öka	Öka	Öka

*nytt mått från 2025

Inriktningsmål: Heby kommun ska värna klimatet och vattnet



Detta inriktningsmål lägger fokus på att genom aktivt arbete med konsumtion, energianvändning, upphandling, måltidsverksamhet, ekonomiska placeringar, fossilfria transporter och kolinlagring minska kommunens klimatavtryck. (Alla nämnder)

Heby kommun ska verka för att på sikt uppnå god status på vatten inom kommungränsen för att positivt bidra till vattnets kretslopp och miljöpåverkan. (Samhällsbyggnadsnämnden)

Kommunen ska ha en robust och hållbar vattenförsörjning samt omhändertagande av dagvatten och avlopp. (Samhällsbyggnadsnämnden)

Förvaltningen av kommunens naturområden ska gynna biologisk mångfald. (Samhällsbyggnadsnämnden)

Mått	Resultat 2022	Resultat 2023	Resultat 2024	Målvärde 2025	Målvärde 2026	Målvärde 2027
Fossiloberoende fordon i kommunorganisationen, andel (%)	49 %	67,6 %	67,6 % (2023)	öka	öka	Öka
Andel svenskproducerade livsmedel	63 %	63 %	69 %	69 %	öka	Öka
Andel ekologiska livsmedel	29 %	30 %	23 %	23 %	Minst 20%	Minst 20%
Matsvinn i grundskolan		28,5 g	25 g/elev	25 g/elev	Minska	20/elev
Reningsverkens utsläpp ligger under beslutade gränsvärden för Bod7 och fosfor	Ja	Nej	Ja	Ja	Ja	Ja
Antal åtgärder med syfte att förbättra vattenkvaliteten (inkluderar utredning, underlag för åtgärd, samt genomförd åtgärd för bättre vattenkvalitet).	IU	3	3	3	Minst 2 per år	Minst 2 per år
Antal lokala åtgärdsprogram för de sjöar/vattenförekomster som inte har god ekologisk status	IU	2	2	2	2	Bibehållas
Kommunen ställer förhöjda energi- och klimatkrav i transporttunga upphandlingar (J/N) *			N		Ja	Ja
Hebygårdar AB:s fastighetsbestånds energieffektivisering*	23,1 %	30,1 %	28 %		Öka mot 30% i jmf med ingångsvärde 2007	Öka mot 30% i jmf med ingångsvärde 2007

*Nytt mått som föreslås från 2026

Inriktningsmål: Heby kommun ska stärka barns och ungdomars möjlighet till målpuppfyllelse i skolan



Alla kommuninvånare har rätt till en god utbildning. I Heby kommun behöver förutsättningar särskilt skapas så barn och ungdomar fullföljer utbildning och i framtiden kan bli självförsörjande. (Alla nämnder)

Skolan och förskolan är mycket viktiga verksamheter för ett bra liv. Dessa är nycklar till framtida välbefinnande och god hälsa. Kommunen ska verka tillsammans med hela samhället, där näringslivet är en viktig del, för att lyfta hur angelägna skolan och förskolans uppdrag är. (Alla nämnder)

För att möjliggöra målpuppfyllelse i skolan för barn och ungdomar ska vi ha en skola med god kvalitet vilket innefattar ett tydligt pedagogiskt ledarskap, trygghet och en helhetssyn på barnets hela skolgång. (Utbildningsnämnden)

Förutsättningar för barn och ungdomars målpuppfyllelse är även att det i kommunen finns möjlighet till en meningsfull fritid som har positiva effekter på barns fysiska och psykiska hälsa vilket kan öka barns skoltrivsel och höja intresset för studier. Föreningslivet är en viktig samarbetspartner. (Utbildningsnämnden, kultur- och fritidsnämnden)

Föräldrars delaktighet i sina barns skolgång har positiva effekter på skolresultaten. Föräldrar ska därför stödjas i att vara aktiva i sina barns liv och sina barns skolgång. (Utbildningsnämnden, vård- och omsorgsnämnden). Arbetet med barn och ungdomar ska ske i samverkan och med samordning och efterlevnad av barnkonventionen ska säkerställas i alla verksamheter. (Alla nämnder)

Mått	Resultat 2022	Resultat 2023	Resultat 2024	Målvärde 2025	Målvärde 2026	Målvärde 2027
Andel elever med gymnasiebehörighet	66,1 %	88,9 %	72,3 %	72,3 %	Öka	Öka
Elever som finns inom ramen för kommunalt aktivitetsansvar (KAA)	108	145	102	102	Minska	Minska
Alla elevers meritvärdessnitt ska öka (samtidigt som skillnaderna mellan pojkars och flickors resultat minskar)	188,4 (skillnad 48,1 poäng i snitt mer för flickor)	221 (skillnad 41 poäng i snitt mer för flickor)	197,9 (skillnad minskat)	197,9 (skillnad minskat)	öka (skillnad minska)	Öka
Andelen inskrivna barn på förskola	83,7 %	82,1 %	96,1 %	96,1 %	Minst 90 %	Minst 90 %
Andel gymnasieelever med examen inom 3 eller 4 år	63,2 resp. 65,5 %	71,4 resp. 70,1%	69,4 %	69,4 %	Öka	Öka
Antal familjer som erhåller stöd utan biståndsbeslut	IU	55	43	43	Öka	Öka
Medarbetare som i sin profession arbetar med barn och unga ska erbjudas utbildning i barnkonventionen	IU	IU	Ja	Ja	Ja	Ja
Elevers delaktighet och inflytande	IU	IU	4,3	4,3	öka	4,5
Elevers trygghet och trivsel	4,38	4,35	4,35	4,35	öka	4,5
Andel elever som uppnår C-A i slutbetyg	IU	46 %	41,7 %	50 %	öka	Öka
Vårdnadshavares skattning av utbildning i förskolan	4,6	4,61	4,51	4,5	4,5	4,5

Inriktningsmål: Heby kommun ska ge äldre möjligheter till ett värdigt liv



I Heby kommun ska alla kommuninvånare genom hela livet ges förutsättningar till en god fysisk och psykisk hälsa. (Alla nämnder)

Äldres möjligheter till värdigt liv utifrån det ökade antalet äldre ska säkerställas och god vård och omvårdnad ska formos efter framtidens ändrade behov. Det ska även vara tydligt för alla äldre vad som äldreomsorgen kan erbjuda och vad äldre och deras anhöriga kan förvänta sig när de behöver äldreomsorg. (Kommunstyrelsen, vård- och omsorgsnämnden)

Som äldre i Heby kommun har man inflytande över sin tillvaro och är delaktig i beslut som påverkar ens livssituation. (Kommunstyrelsen, vård- och omsorgsnämnden, kultur- och fritidsnämnden)

Genom att samordna samhällets insatser går det att förebygga och motverka de negativa effekterna som ofrivillig ensamhet kan innebära. Det kan i sin tur ge äldre personer och deras anhöriga en bättre hälsa och ökad livskvalitet (Alla nämnder)

Mått	Resultat 2022	Resultat 2023	Resultat 2024	Målvärde 2025	Målvärde 2026	Målvärde 2027
Leva och bo självständigt med hemtjänst	96 (Topp 25%)	92 (Topp 25%)	90 (Mitt 25%)	88	88	88
Leva och bo självständigt i särskilt boende	75 (Mitt 50%)	83 (Topp 25%)	89 (Topp 25%)	82	82	82
Aktiv och meningsfull tillvaro i särskilt boende	34 (Botten 25%)	43 (Botten 25%)	47 (Mitt 50%)	59	59	59
Påverka det stöd man får/delaktighet i särskilt boende	31 (Botten 25%)	49 (Topp 25%)	38 (Botten 25%)	45	45	45
Påverka det stöd man får/delaktighet i ordinärt boende med hemtjänst	61 (Mitt 25%)	68 (Topp 25%)	65 (Topp 25%)	62	62	62

Vara en attraktiv arbetsgivare där verksamheten har rätt kompetens



Heby kommun ska erbjuda förutsättningar för medarbetare att utvecklas, trivas och få ett hållbart arbetsliv. Genom ständig utveckling och innovativa arbetsätt ska säkerställas att verksamheten har rätt kompetens och bemanning. (Alla nämnder)

Med anställningstrygghet och en god arbetsmiljö, möjlighet att kompetensutveckla sig, balans mellan fritid och arbete samt genom att bidra till utvecklingsmöjligheter är vi en attraktiv arbetsgivare som säkrar förmågan att utföra och utveckla kommunens verksamheter. (Alla nämnder)

Mått	Resultat 2022	Resultat 2023	Resultat 2024	Målvärde 2025	Målvärde 2026	Målvärde 2027
Andel heltidsanställda bland tillsvidareanställda (% av total)	80,10 %	80,60 %	82,6 %	öka	öka	Öka
Hållbart medarbetarengagemang	81	82	82	Minst 80	Minst 80	Minst 80
Sjukfrånvaro total %	8,50 %	7,70 %	8 %	8 %	Minska	7,5%
Personalomsättning tillsvidareanställda		19,4 % (extern 12,6 procent)	11 %	15 %	11 %	11 %
Antal chefer med mer än 30 medarbetare	IU	8	11	minska	minska	minska
Jag kan rekommendera andra att söka jobb inom Heby kommun	3,8	3,84 p	3,86 p	öka	öka	4p
Hållbart medarbetarengagemang, chefer*			84	84	84	84

*nytt mått från 2025

Inriktningsmål: Heby kommun ska vara en trygg och säker kommun



Kommunen ska verka för en tillförlitlig försörjning av livsmedel och energi som ytterst är robust under en kris eller höjd beredskap. Kommunens förmåga under kris eller höjd beredskap ska vara god. (Alla nämnder)

Alla kommuninvånare ska genom hela livet kunna känna trygghet och leva ett oberoende liv, med bra boende och ha en meningsfull tillvaro.

Kommunens ska stödja en positiv utveckling av medborgarnas tillit, där alla kan göra sin röst hörd och upplever att de kan påverka sin framtid (Alla nämnder)

Mått	Resultat 2022	Resultat 2023	Resultat 2024	Målvärde 2025	Målvärde 2026	Målvärde 2027
Antal tätorter med trygghetspunkter i Heby kommun. Trygghetspunkterna ska vara testade och övade.	0	3 (2 övade)	4 (2 övade)	4 (2 övade)	4 av 4 övade	Öka
Heby kommun har en komplett krisledningsstab som är utbildad och övad.	IU	Nästan fullsatt	95 % bemanning	95 % bemanning	90%	
Det finns en uppdaterad nödvattenplan, som är känd av de som behöver känna till den.	J	J	Ja	Ja	J	
Civila parter inom totalförsvaret samlas 2 ggr/år	N	J	Ja	Ja	Bibehållas	J
Responstid (tid från 112-samtal till första resurs är på plats) för räddningstjänst, mediantid i minuter	12,4 min	10 min	10 min (2023)	10 min (2023)	J	Högst 11min
Markerna intill de större vattendragen i Heby kommun ska få en ökad motståndskraft mot konsekvenserna av skyfall och höga flöden			Plan för skyfall och höga flöden	Ja	Översvämningsskarteringen av kommunens fem drabbade tätortsnära vattendrag ha genomförts	
Otrygghet vid utomhusvistelse sen kväll i det egna bostadsområdet, andel (%)	21,1 (avser 2020/2021)	17,1 (avser 2022/2023)	17,1 (avser)			
Antal orosanmälningar av våld mot barn, vuxen och hedersrelaterat våld, per år ska minska*				Ingångsvärde 2025		
NTU - Upplever att det är problem med övrigt störande körning med moped, bil eller andra motorfordon i det egna bostadsområdet, andel (%) *		15,5				
Elevers trygghet*				4,1	4,3	4,5

Inriktningsmål: Heby kommun ska verka för en god folkhälsa



I Heby kommun ska alla kommuninvånare genom hela livet ges förutsättningar till en god fysisk och psykisk hälsa. (Alla nämnder)

För att förebygga framtida folksjukdomar och förbättra livskvaliteten ska den fysiska hälsan stärkas i alla åldrar genom förebyggande och främjande insatser och aktiviteter. (Alla nämnder)

För att människor i alla åldrar ska kunna leva ett självständigt och meningsfullt liv och ha en upplevelse av god psykisk hälsa ska vi arbeta med förebyggande och främjande insatser och därmed minska känsla av utanförskap. (Alla nämnder)

Heby kommun ska ha ett för alla rikt, tillgängligt och varierat kultur- och fritidsliv för att bidra till en god hälsa. (Kultur- och fritidsnämnden, vård- och omsorgsnämnden, utbildningsnämnden och samhällsbyggnadsnämnden).

Mått	Resultat 2022	Resultat 2023	Resultat 2024	Målvärde 2025	Målvärde 2026	Målvärde 2027
Övervikt och fetma barn, 4år	H 12%, Ö 20%	H 6,5% Ö 19%	H 6,5% Ö 19% (2023)	Minska	Minska	Minska
Psykiskt välbefinnande, "blomstrande psykisk hälsa" Barn och ungdomar	IU	64,4 %	68,5 %	Öka	Öka	Öka
Besök vid kommunala bibliotek, antal/inv.	2,1	2,1	2,5	Öka	Öka	Öka
Aktivitetstillfällen barn och unga vid kommunala bibliotek, antal/1000 inv. 0-18 år	22,3	83,2	65,3	Öka	Öka	Öka
Deltagartillfällen i idrottsföreningar (7-20 år)	18,5 (lägsta 25 %)	publiceras v. 49	19,8 % (2023)	Öka	Öka	Öka
Beläggningsgrad på uthyrningsbara anläggningar	IU	8,40 %	23,5 %	20 %	Öka	Öka
Andel boende på vård- och omsorgsboende som uppger att maten smakar mycket eller ganska bra.	60 % (2022)	73 % (mellersta 50 %)	79 %	Minst 75 %	Öka	Öka (Topp 25 %)
Andelen elever som uppger att de sällan eller aldrig hoppar över lunchen i skolan	54,20 %	48,70 %	48,4 %	55 %	Öka	Öka
Studieförbundens deltagartimmar inom kultur, antal/inv.	0,6 h/inv.	0,6 h/inv. (lägsta 25 %)	0,6 % (2023)	öka	öka	öka
Elever i musik- eller kulturskola, 6-19 år, andel (%)	7,5 % (lägsta 25 %)	11 %	11,2 % Öka	Bibehålla	Bibehålla	Bibehålla
Simkunnigheten i åk 6 och 9*				Ingångsvärde		

*nytt mått från 2026

Finansiella mål

För att kunna möta framtidens utmaningar, inte minst de demografiska, behövs en ekonomisk hållbarhet. Den ekonomiska planeringen för planperioden ska därför ha fokus på ekonomisk styrning i syfte att stärka Heby kommuns resultat och finansiella ställning både på lång och kort sikt.

Kommunen har tre finansiella mål som tillsammans ska bidra till ekonomiskt resultat, stärkt ekonomisk ställning och hållbar tillväxt:

1. Resultat efter finansnetto i kommunen ska över en fyra års period uppgå till minst två procent av skatter och generella statsbidrag.
2. Förändringen av skatter och generella statsbidrag ska vara bättre än förändringen av nettokostnaderna.
3. Soliditeten i kommunen, inklusive pensionsåtaganden intjänade före 1998, ska förbättras och budgeteras så en ökning sker årligen.

Utvecklingen av de finansiella målen i budgeten planeras enligt;

Resultat efter finansnetto i kommunen ska över en fyra års period uppgå till minst två procent av skatter och generella statsbidrag.

- 2023–2026, 0,7 procent
- 2024–2027, 0,7 procent
- 2025–2028, 0,6 procent

Svaga resultat under budget och planperioden tillsammans med att effekten av de goda resultaten från 2021 och 2022 klingar av ger en svag utveckling under aktuella fyraårsperioder. I resultatet för år 2028 har en halvårseffekt av nytt vårdboende beaktats.

Förändringen av skatter, generella statsbidrag och kommunalekonomisk utjämning (KEU) ska vara bättre än förändringen av nettokostnaderna.

- 2026 skatteutvecklingen 2,8 procent, nettokostnadsutvecklingen 3,7 procent, jämfört med delårsrapportens helårsprognos
- 2027 skatteutvecklingen 4,0 procent, nettokostnadsutvecklingen 2,7 procent
- 2028 skatteutvecklingen 3,3 procent, nettokostnadsutvecklingen 4,0 procent

Det innebär att mål 2 enbart uppfylls under planår 2027. För planår 2028 ingår en halvårseffekt av tillkommande driftkostnader för nya Tallgården.

Soliditeten i kommun, inklusive pensionsåtaganden intjänade före 1998 ska förbättras och budgeteras så att årlig ökning sker.

- 2026 14,4 procent
- 2027 15,8 procent
- 2028 13,5 procent

Soliditeten fluktuerar under perioden och svarar inte upp mot en årlig ökning. Den främsta förklaringen är de svaga resultatet 2028 då en resultatmässig halvårseffekt är beaktat genom nytt vårdboende. Enligt ovanstående kommer kommunen inte att ha en ökning av soliditeten för åren 2026 respektive planår 2028. Långsiktigt behöver kommunen återgå till den beslutade resultatnivån om lägst 2 procent av skatter och generella statsbidrag.

Vid utvärdering av god ekonomisk hushållning väger kommunen även in de åtta principer som fastställts för god ekonomisk hushållning i Riktlinje för god ekonomisk hushållning och resultatutjämningsreserv.

Nämndernas uppdrag och ekonomiska ramar

Kommunfullmäktige

Ansvarsområde

Kommunens högsta beslutande organ är kommunfullmäktige, som kan beskrivas som kommunens "riksdag". Kommunfullmäktige i Heby har 41 ledamöter. Dessutom finns under den här mandatperioden 25 ersättare. Kommunfullmäktige lägger fast övergripande mål och riktlinjer för verksamheten och beslutar bland annat om:

- budget, skatt och andra viktiga ekonomiska frågor
- val av ledamöter och ersättare i styrelser och nämnder
- folkomröstning i kommunen

I enlighet med kommunallagen (2017:725) har kommunfullmäktige det samlade ansvaret för den kommunala verksamheten och styr kommunstyrelsen, kommunens nämnder och bolag. Kommunfullmäktige fördelar anslagen till kommunstyrelsen och nämnderna.

Ekonomisk ram

Driftbudget	Bokslut 2024	Budget 2025	Budget 2026	Plan 2027	Plan 2028
Kommunfullmäktige	-2,5	-2,9	-3,0	-3,1	-3,2
Budgetavvikelse	0,3	0,0	0,0	0,0	0,0

Fullmäktiges budget uppräknas för pris- och löneökningar med samma index som för samtliga verksamheter (PKV). Något effektiviseringskrav riktas ej mot fullmäktiges budget.

Revisionen

Ansvarsområde

Revisionen är ett demokratiskt kontrollinstrument som granskar den kommunala verksamheten på uppdrag av kommunfullmäktige. Revisionen är oberoende samt arbetar objektivt och förutsättningslöst.

Revisorerna är kommunfullmäktiges och medborgarnas instrument för den demokratiska kontrollen. De har därmed en viktig funktion i den kommunala självstyrelsen. Revisionen syftar ytterst till att ge kommunfullmäktige underlag för ansvarsprövningen.

Revisorernas åligganden regleras av kommunallagen, revisionsreglementet och god revisionsred.

Revisorernas uppdrag enligt kommunallagen (12 kap 1 §) är bland annat:

- att årligen, i den omfattning som följer av god revisionsred, granska all verksamhet som bedrivs inom kommunstyrelsens och nämndernas verksamhetsområden
- att pröva om verksamheten sköts på ett ändamålsenligt och från ekonomisk synpunkt tillfredsställande sätt, om räkenskaperna är rättvisande och om den interna kontrollen som görs inom kommunstyrelsen och nämnderna är tillräcklig.

Under 2024 genomför de förtroendevalda revisorerna en upphandling av revisionstjänster.

Ekonomisk ram

Driftbudget	Bokslut 2024	Budget 2025	Budget 2026	Plan 2027	Plan 2028
Revisionen	-1,1	-1,2	-1,4	-1,4	-1,5
Budgetavvikelse	0,0	0,0	0,0	0,0	0,0

Fullmäktiges revisorer tillförs 0,2 miljoner kronor 2026 för att kunna stärka sina granskningsinsatser.

Kommunstyrelsen

Nämndens strategier för att uppfylla kommunens inriktningsmål

Kommunstyrelsen har ett övergripande ansvar för att säkerställa att kommunens inriktningsmål integreras i samtliga verksamheter och beslut. Kommunstyrelsens strategiska inriktning omfattar följande:

Kommunstyrelsen leder och samordnar arbetet med en hållbar samhällsutveckling genom dialog och samarbete med näringslivet och civilsamhället. Fokus ligger på attraktiva etableringsvillkor, innovation, företagsklimat, bra boendemiljöer och delaktighet för invånarna.

Genom att prioritera klimat- och miljömål i styrning och resursfördelning säkerställer kommunstyrelsen att hållbarhet integreras i alla kommunala verksamheter. Klimatanpassning, vattenvård och energieffektivisering prioriteras strategiskt.

Kommunstyrelsen ansvarar för samordning och resursfördelning för att säkerställa en likvärdig och högkvalitativ utbildning. Särskilt fokus läggs på förebyggande insatser riktade till barn och unga, för att skapa förutsättningar att klara grundskolan och gymnasiet och i förlängningen komma i sysselsättning och egen försörjning.

Kommunstyrelsen arbetar strategiskt med planering och styrning för att säkerställa en kvalitativ äldreomsorg. Insatserna ska präglas av självbestämmande, trygghet och värdighet för kommunens äldre.

Kommunstyrelsen verkar för en attraktiv arbetsmiljö genom att säkerställa goda arbetsvillkor, kontinuerlig kompetensutveckling och strategisk personalförsörjning.

Kommunstyrelsen leder samverkan med polis, räddningstjänst och övriga aktörer för att skapa en trygg och säker miljö. Fokus ligger på förebyggande arbete, krisberedskap och god samhällsplanering.

Kommunstyrelsen säkerställer att folkhälsoperspektivet integreras i kommunens samtliga beslut och verksamheter, med fokus på förebyggande arbete, fysisk aktivitet, social gemenskap och goda levnadsvanor.

Ekonomisk ram

Driftbudget	Bokslut 2024	Budget 2025	Budget 2026	Plan 2027	Plan 2028
Kommunstyrelsen	-120,6	-108,2	-105,5	-106,9	-109,1
Budgetavvikelse	2,0	0,0	0,0	0,0	0,0

Kommunstyrelsens ekonomiska ram för år 2026 och planåren 2027 till 2028 syftar till att ge förutsättningar för en hållbar utveckling, effektiv styrning och långsiktig ekonomisk hållbarhet. Prioriteringar inom ramen omfattar:

- Ökad effektivitet genom digitalisering och verksamhetsutveckling.
- Resurser till strategiska utvecklingsprojekt som främjar kommunens attraktionskraft.
- Satsningar på trygghet, folkhälsa och kompetensförsörjning.
- Investeringar i hållbar samhällsutveckling och infrastruktur.

Genom noggrann uppföljning och styrning säkerställer kommunstyrelsen en ansvarsfull och långsiktig ekonomisk hushållning.

Investeringsbudget

Investeringsbudget	Budget 2025	Budget 2026	Plan 2027	Plan 2028	Plan 2029	Plan 2030–2032	Plan 2033–2035
Kommunstyrelsen	-5,4	-4,0	-3,8	-3,8	-3,8	-10,8	-10,5

Kommunstyrelsen har en rambudget för investeringar. De större posterna gäller strategisk markanskaffning samt kommungemensamma IT-investeringar eller investeringar i ny teknik.

Utblick och framtidsbedömning

Kommunstyrelsen möter kommande utmaningar med ett strategiskt perspektiv och framtidsorienterade åtgärder:

Demografisk utveckling och samhällsplanering

Kommunens växande och åldrande befolkning kräver långsiktig planering inom bostäder, omsorg och samhällsservice. Kommunstyrelsen prioriterar en hållbar och anpassad samhällsutveckling.

Klimatomställning och hållbarhet

Framtiden innebär ökade krav på klimatanpassning, hållbara energilösningar och resurseffektivitet. Kommunstyrelsen leder arbetet med tydliga mål och långsiktiga åtgärder för en hållbar kommun.

Digitalisering och innovation

Teknisk utveckling och digitalisering kommer att ha en central roll för kommunens verksamheter. Kommunstyrelsen prioriterar investeringar i digitala lösningar för ökad effektivitet och bättre medborgarservice.

Ekonomiska utmaningar och omvärldsförändringar

Osäkerheter i ekonomin och förändringar i omvärlden kräver strategisk anpassningsförmåga. Kommunstyrelsen verkar proaktivt med långsiktiga prognoser och strategiska beslut för att säkerställa ekonomisk stabilitet och resiliens.

Kompetensförsörjning

Kraven på ett utvecklat samarbete såväl inom kommunen som med andra parter är viktigt redan idag och kommer sannolikt att bli än viktigare i framtiden. Att kunna attrahera, utveckla och behålla kompetens blir allt viktigare för att klara av ökade behov av omsorg i framtiden.

Kommunstyrelsen verkar aktivt för att säkerställa att kommunen står väl rustad för framtida möjligheter och utmaningar, med fokus på hållbar tillväxt, livskvalitet och effektiv användning av gemensamma resurser.

Vård- och omsorgsnämnden

Nämndens strategier för att uppfylla kommunens inriktningsmål

Vård- och omsorgsnämnden har ett tydligt ansvar för att skapa trygghet, god hälsa och livskvalitet för kommunens invånare. Nämndens strategier omfattar följande:

Nämnden stärker samverkan med privata aktörer och civilsamhället för att utveckla hållbara vård- och omsorgstjänster. Fokus ligger på att skapa innovativa samarbeten som förbättrar kvalitet, valfrihet och effektivitet i verksamheten. Nämnden integrerar miljö- och klimathänsyn i upphandling av varor och tjänster, satsar på minskad resursförbrukning och förbättrad avfallshantering inom vård- och omsorgsverksamheterna. Nämnden säkerställer att barn och unga i behov av stöd får tillgång till högkvalitativ vård och omsorg som möjliggör bättre måloppfyllelse i skolan.

Äldreomsorgen ska präglas av värdighet, självbestämmande och trygghet. Nämnden prioriterar kvalitativa äldreboenden, trygg hemvård och insatser som främjar ett aktivt och socialt liv för äldre.

Genom aktiv kompetensutveckling, attraktiva anställningsvillkor och en god arbetsmiljö arbetar nämnden för att attrahera, behålla och utveckla medarbetare med rätt kompetens.

Nämnden säkerställer hög patientsäkerhet, trygghetsinsatser och krisberedskap i vård och omsorg. Samverkan med polis, räddningstjänst och andra samhällsaktörer prioriteras för ökad säkerhet.

Nämnden arbetar förebyggande med hälsosatsningar, fysisk aktivitet och social gemenskap för att främja invånarnas hälsa och välmående.

Ekonomisk ram

Driftbudget	Bokslut 2024	Budget 2025	Budget 2026	Plan 2027	Plan 2028
Vård- och omsorgsnämnden	-438,6	-447,1	-467,1	-485,4	-517,2
Budgetavvikelse	3,1	0,0	0,0	0,0	0,0

Vård- och omsorgsnämndens ekonomiska ram för år 2025 säkerställer fortsatt hög kvalitet och hållbar utveckling av verksamheten. Prioriteringar inom ramen omfattar:

- Utveckling och anpassning av äldreomsorgen utifrån ökade behov.
- Stärkt kompetensförsörjning och personalutveckling för ökad kvalitet och kontinuitet.
- Digitalisering och välfärdsteknik som effektiviserar verksamheten och ökar tryggheten.
- Förebyggande hälsoarbete för minskade kostnader på lång sikt.

Nämnden arbetar löpande med effektiviseringar och kvalitetsförbättringar för att optimera nyttan av tillgängliga resurser.

Investeringsbudget

Investeringsbudget	Budget 2025	Budget 2026	Plan 2027	Plan 2028	Plan 2029	Plan 2030-2032	Plan 2033-2035
Vård- och omsorgsnämnd	-1,5	-2,2	-2,6	-12,6	-2,3	-9,2	-7,4

Nämndens investeringsverksamhet är rambudget främst för elrullstolar och digitalisering. Därutöver tillkommer på samma sätt som för kommunstyrelsen nya skrivare vilka införskaffas med viss frekvens. För det nya vårdboendet i Östervåla beräknas de tillkommande investeringarna uppgå till 9 miljoner kronor. Formella beslut om investering i det aktuella vårdboendet förväntas ske under våren 2025. De investeringar i IT-utrustning, trygghetslarm och inventarier som följer på koncernens investering i nytt vårdboende ingår i nämndens budget för planår 2028. För åren 2027 och 2028 ingår även ersättningar av de fordon som leasas i enlighet med hanteringen av finansiella leasingavtal.

Utblick och framtidsbedömning

Vård- och omsorgsnämnden står inför en framtid med ökade utmaningar kopplat till demografiska förändringar, kompetensförsörjning och krav på social hållbarhet:

Demografiska förändringar

En växande andel äldre ökar efterfrågan på vård- och omsorgstjänster. Det kräver strategisk planering och innovationer inom verksamheten, inklusive nya former av boende och omsorgslösningar.

Kompetensförsörjning och arbetsmarknad

En konkurrenskraftig arbetsmarknad ställer ökade krav på attraktiva arbetsvillkor och kontinuerlig kompetensutveckling. Nämnden behöver intensifiera insatser för rekrytering och behålla kompetent personal. Inom nämndens verksamhetsområden finns krav på legitimerad vårdpersonal och socionomkrav inom IFO. Det finns stora utmaningar i att rekrytera och behålla dessa kompetenser.

Digitalisering och välfärdsteknik

Framtiden innebär ett ökat behov av digitala lösningar och välfärdsteknik som möjliggör effektivare arbetsätt och förbättrad livskvalitet för brukarna. Investeringar inom detta område är avgörande för framtidens vård och omsorg.

Omställningar

Omställningen till god och nära vård syftar till att göra vården mer tillgänglig och personcentrerad. Målet är att vården ska utgå från patientens behov och förutsättningar, och att vården ska vara samordna och nära patienten. Det kommer ställa ökade krav på kommunens hälso- och sjukvård. En annan omfattande omställning är den nya socialtjänstlagen som förväntas träda i kraft 1 juli 2025. Den syftar till att göra socialtjänsten mer förebyggande, tillgänglig och kunskapsbaserad. Målet är att nå ut till medborgarna innan problemen växer sig stora, erbjuda snabbare och enklare insatser utan biståndsprövning. Ett långsiktigt samordnat arbete med andra nämnden i kommunen kommer krävas för att uppnå de mål som den nya lagen förskriver. En liten kommun med utmanade socioekonomiska förutsättningen behöver vidta fler åtgärder för att förbättra situationen. Genom att samverka och samarbeta i kommunen, satsa på utbildning och sysselsättning, implementera program som främjar folkhälsan, använda digitala lösningar och uppmuntra lokala initiativ.

Ekonomiska utmaningar

Kostnadsutvecklingen kräver långsiktig ekonomisk planering och noggranna prioriteringar för att säkerställa hållbar ekonomi och hög kvalitet.

Genom ett långsiktigt, strategiskt och innovativt arbete möter vård- och omsorgsnämnden framtidens behov och säkerställer en fortsatt hög kvalitet i kommunens vård och omsorg.

Kultur- och fritidsnämnden

Nämndens strategier för att uppfylla kommunens inriktningsmål

Kultur- och fritidsnämnden har en central roll i att skapa en levande och inkluderande kommun där invånare i alla åldrar ges möjlighet till en meningsfull fritid och kulturella upplevelser. Strategierna för att uppfylla kommunens inriktningsmål omfattar:

Nämnden stärker samverkan med föreningslivet, kulturaktörer och näringslivet för att utveckla hållbara fritids- och kulturverksamheter. Genom partnerskap och samarbetsprojekt skapas attraktiva och tillgängliga mötesplatser.

Nämnden arbetar för att kultur- och fritidsanläggningar drivs med hållbara och energieffektiva lösningar. Vid evenemang och aktiviteter främjas miljövänliga alternativ och ansvarsfull resursanvändning.

Stärka barns och ungdomars möjlighet till måloppfyllelse i skolan

Genom att erbjuda fritidsaktiviteter och kulturupplevelser som stärker barns och ungas kreativitet, inläring och välmående bidrar nämnden till bättre skolresultat och ökad motivation.

Nämnden stödjer kultur- och fritidsaktiviteter som skapar sociala sammanhang för äldre och bidrar till ökad livskvalitet och aktivt åldrande.

För att säkerställa hög kvalitet inom kultur- och fritidsverksamheten satsar nämnden på kompetensutveckling, god arbetsmiljö och rekrytering av personal med rätt kompetens.

Genom att utveckla trygga och inkluderande fritidsmiljöer, såsom välunderhållna idrottsanläggningar, mötesplatser och trygga evenemang, bidrar nämnden till en ökad känsla av trygghet i kommunen.

Nämnden främjar fysisk aktivitet, kulturupplevelser och social gemenskap genom satsningar på idrott, friluftsliv och kulturaktiviteter. Fler invånare ska ges möjlighet till en aktiv och hälsosam livsstil.

Ekonomisk ram

Driftbudget	Bokslut 2024	Budget 2025	Budget 2026	Plan 2027	Plan 2028
Kultur- och fritidsnämnden	-35,9	-36,5	-38,7	-39,7	-40,7
Budgetavvikelse	0,2	0,0	0,0	0,0	0,0

Kultur- och fritidsnämndens ekonomiska ram för 2025 syftar till att möjliggöra en hållbar utveckling av kultur- och fritidsverksamheterna. Prioriteringar inom ramen är:

- Utveckling och modernisering av kultur- och fritidsanläggningar.
- Stärkt samverkan med föreningar och ideella aktörer för att skapa en bredare fritidsverksamhet.
- Digitalisering och utveckling av innovativa tjänster inom kultur- och fritidsområdet.
- Ökad tillgänglighet till fritids- och kulturaktiviteter för alla invånare, oavsett socioekonomisk bakgrund eller funktionsvariationer.

Effektiv resursanvändning och uppföljning av verksamheternas resultat säkerställer att medlen används optimalt och bidrar till långsiktiga positiva effekter.

Investeringsbudget

Investeringsbudget	Budget 2025	Budget 2026	Plan 2027	Plan 2028	Plan 2029	Plan 2030–2032	Plan 2033–2035
Kultur- och fritidsnämnd	-2,0*	-2,0	-1,0	-3,1	-1,5	-5,2	-4,2

Inklusive 1,0 miljoner kronor i tilläggsbudget för fastighet vid Tegelvallen

Förvaltningen håller på att ta fram en mer omfattande plan för underhålls- och investeringsbehov inom kultur- och fritidsenhetens ansvarsområde vad gäller fastigheter och anläggningar för att långsiktigt bättre avspegla verksamhetens hela investeringsbehov. Ett större investeringsbehov finns i elljusspårarna där be-lysningsbehöver bytas ut.

Utblick och framtidsbedömning

Kultur- och fritidsnämnden står inför både utmaningar och möjligheter som kräver strategisk planering och anpassning:

Demografisk utveckling och ökad efterfrågan

Befolkningsstillväxt och förändrade demografiska behov innebär ökade krav på tillgång till fritidsaktiviteter och kulturutbud. Nämnden planerar för att möta dessa behov genom anpassad infrastruktur och nya verksamhetsformer.

Digitalisering och nya beteendemönster

Teknologisk utveckling förändrar hur invånare konsumerar kultur och deltar i fritidsaktiviteter. Nämnden satsar på digitala lösningar och flexibla verksamhetsformer för att möta framtidens behov.

Hållbarhet och klimatpåverkan

Nämnden arbetar för att minska klimatavtrycket genom energieffektivisering av anläggningar, hållbara evenemang och främjande av miljövänliga transportalternativ.

Ekonomiska förutsättningar och framtida investeringar

Kommunens ekonomiska situation påverkar möjligheten att investera i nya kultur- och fritidsprojekt. Nämnden arbetar strategiskt för att prioritera insatser som ger långsiktigt värde och för att söka externa finansieringsmöjligheter.

Genom att vara lyhörd för invånarnas behov, stärka samarbeten och arbeta hållbart säkerställer kultur- och fritidsnämnden att kommunens fritids- och kulturutbud fortsätter att utvecklas på ett hållbart och inkluderande sätt.

Samhällsbyggnadsnämnden

Nämndens strategier för att uppfylla kommunens inriktningsmål

Samhällsbyggnadsnämnden har en central roll i att skapa hållbara, attraktiva och trygga livsmiljöer för kommunens invånare. För att uppnå kommunens inriktningsmål arbetar nämnden utifrån följande strategier:

Nämnden främjar en långsiktig och hållbar tillväxt genom nära samverkan med näringslivet och civilsamhället. Detta sker genom en aktiv dialog vid planering av bostads- och verksamhetsområden samt en god beredskap för att möta framtida behov av mark. En stabil infrastruktur, särskilt när det gäller vatten och vägar, är avgörande för att möjliggöra hållbar tillväxt i hela kommunen. Samtidigt bidrar gröna mötesplatser och välskötta allmänna ytor till både trivsel och attraktivitet i kommunens alla orter.

Nämnden prioriterar miljöarbetet genom ett strategiskt vattenarbete och ett fortsatt fokus på energi- och klimatarbete. Arbetet med energieffektivisering och minskat matsvinn i kommunens kök fortsätter, och nämnden verkar för att fler lokala producenter ska ansluta till kommunens inköpssystem. Inom VA verksamheten sker ett intensivt arbete för att minska miljöpåverkan och även digitalisering av verksamheten för en effektivare och säkrare drift.

Nämnden bidrar till en god skolmiljö genom att erbjuda näringsriktig och vällagad mat i trivsamma miljöer inom förskolor, skolor och fritidsverksamheter. Maten lagas till stora delar från grunden och minst två alternativ erbjuds dagligen. Trygga skolvägar prioriteras genom satsningar på trafiksäkerhet och hållbara transportlösningar.

Tillgänglighetsanpassade offentliga miljöer skapar förutsättningar för ett tryggt och självständigt liv för äldre. Nämnden bidrar till att säkerställa att samhällsservice, äldreboenden och anpassade bostäder utvecklas i takt med befolkningens behov. Maten som serveras på äldreboenden är näringsrik och smakfull, lagas från grunden och anpassas efter årstider och högtider.

För att attrahera och behålla kompetens inom samhällsbyggnadsområdet satsar nämnden på kompetensutveckling, en modern arbetsmiljö och effektiva digitala arbetssätt. Samverkan med högskolor och erbjudande av praktikplatser bidrar till en långsiktig kompetensförsörjning.

Nämnden arbetar aktivt för att skapa en trygg kommun genom planering av säkra offentliga miljöer, förbättrad belysning och välfungerande trafiklösningar. Med särskilt fokus på tätbebyggda områden och samhällsviktiga funktioner sker klimatanpassning genom planering för skyfall och höga vattenflöden. För att stärka kommunens beredskap har en aktuell nödvattenplan tagits fram.

Tillgång till grönområden, idrottsanläggningar och hållbara transportalternativ är viktiga faktorer för folkhälsan. Nämnden prioriterar en planering som uppmuntrar fysisk aktivitet, lek, rekreation och en hälsosam livsmiljö.

Samhällsbyggnadsnämnden betonar vikten av samarbete med andra nämnder och externa aktörer för att tillsammans nå kommunens gemensamma inriktningsmål.

Ekonomisk ram

Driftbudget	Bokslut 2024	Budget 2025	Budget 2026	Plan 2027	Plan 2028
Samhällsbyggnadsnämnd	-25,2	-72,0	-75,5	-77,3	-80,5
Budgetavvikelse	0,2	0,0	0,0	0,0	0,0

Samhällsbyggnadsnämnden disponerar en ekonomisk ram som möjliggör investeringar för en hållbar tillväxt samt en robust och drifteffektiv infrastruktur nu och i framtiden. Särskild satsning görs för att värna klimat och vatten.

Budgeten för 2026 prioriterar:

- Klimatanpassning och hållbar energiförsörjning
- Underhåll av gator, parker och offentliga platser
- Vattenstrategiskt arbete
- Utbyggnad av infrastruktur för att möta befolkningstillväxten

För att säkerställa en god ekonomisk hushållning arbetar nämnden kontinuerligt med kostnadseffektiveringar, innovativa lösningar och samverkan med andra aktörer.

Investeringsbudget

Investeringsbudget	Budget 2025	Budget 2026	Plan 2027	Plan 2028	Plan 2029	Plan 2030–2032	Plan 2033–2035
Samhällsbyggnadsnämnd	-52,0	-29,2	-41,6	-26,5	-28,6	-66,9	-54,1
Varav VA	-18,8	-13,2	-16,8	-7,5	-8,5	-26,5	-25,5

Samhällsbyggnadsnämndens investeringsbudget för 2026 består till största del av asfaltering befintliga vägar samt anläggande av Lövstaparken. Även fortsatt upprustning av kommunens befintliga dammanläggningar sker under 2026.

Budgeten för att utföra markexploatering är något lägre än vanligt under 2026 då efterfrågan att köpa mark har minskat den senaste tiden. Plan för markexploatering av flera områden i kommunen har därför flyttats framåt i tiden vilket förklarar den större investeringsbudgeten för år 2027.

VA kommer under åren 2026–2027 fortsätta jobba med att byta ut överföringsledningen mellan Heby och Morgongåva samt att byta till digitala vattenmätare. Ökad investeringsbudget för 2027 beror även här på att planer kring exploatering flyttats fram.

Utblick och framtidsbedömning

Samhällsbyggnadsnämnden står inför en spännande framtid där befolkningstillväxt, klimatutmaningar och digitalisering ställer ökade krav på verksamheten. För att möta dessa utmaningar krävs en långsiktig och strategisk planering.

Omvärld och ekonomi

Samhällsbyggnadsnämndens verksamheter påverkas av höjda kostnader för material, energi och livsmedel samt osäkra leveranser på grund av globala konflikter och handelshinder. Detta understryker vikten av beredskap och säkerhet, särskilt inom vatten- och livsmedelsförsörjning. Ökade hot från cyberattacker och andra säkerhetsrisker kräver stärkt skydd av samhällsviktiga funktioner.

Efterfrågan på mark för bostäder och verksamheter väntas öka, vilket kräver fortsatta investeringar i infrastruktur och utveckling av attraktiva samhällen. Samtidigt finns en växande efterfrågan på mark för grön energi och hållbara industrier, vilket ger kommunen nya möjligheter men också utmaningar i planering och tillståndsprocesser.

Vatten, klimat och energi

Kommunen behöver anpassa sig till klimatförändringar genom att hantera översvämningsrisker och skydda vattenresurser. Samarbeten med fastighetsägare och andra aktörer blir avgörande för att minska skador från extrema väderhändelser.

Ökad miljölagstiftning från nationell och EU-nivå innebär att kommunen måste prioritera åtgärder för vattenvård, klimatanpassning och biologisk mångfald. En energi- och klimatplan ska beslutas 2025, och EU:s nya krav på naturrestaurering innebär insatser på kommunens mark och i samarbete med andra markägare.

Teknisk verksamhet

Underhåll av vatteninfrastruktur, lekplatser, torg och allmänna platser är en prioritet för att förbättra säkerhet, trivsel och ekonomisk hållbarhet. För att säkra dricksvattenförsörjningen krävs investeringar i överföringsledningar och skydd av vattentäkter. Samtidigt behövs insatser mot ökad skadegörelse och klotter, som medfört växande kostnader.

Bygg- och miljönämnden

Bygg- och miljönämnden ansvarar för att säkerställa en hållbar och trygg samhällsutveckling genom effektiv lovhantering, miljöskydd och tillsyn.

Nämndens strategier för att uppfylla kommunens inriktningsmål

Nämnden arbetar för att underlätta hållbar samhällsutveckling genom rådgivning, tillsyn och kommunikation med näringslivet, civilsamhället och fastighetsägare. Byggprocesser effektiviseras för att möjliggöra ansvarsfull expansion.

Genom strategiskt tillsynsarbete bidrar nämnden till att minska kommunens klimatpåverkan. Åtgärder för att skydda vattentillgångar och hantera dagvatten hållbart prioriteras, exempelvis i remisshantering av detaljplaner.

Nämnden säkerställer genom tillsyn och lovhantering att skolmiljöer och omkringliggande områden byggs och utvecklas på ett sätt som skapar trygga och hälsosamma förutsättningar för lärande och utveckling.

Genom att i lovprocesser granska att byggnader är tillgänglighetsanpassade och säkerhetsfrämjande, i enlighet med lagstiftning, åtgärder bidrar nämnden till en trygg och anpassad boendemiljö för äldre.

Nämnden satsar på kompetensutveckling och attraktiva arbetsförhållanden för att säkerställa tillgången till kvalificerad personal inom miljö- och hälsoskydd och bygglovshantering.

Bygg- och miljönämnden arbetar med regelverk för byggnation och miljötillsyn för att säkerställa en säker och hållbar kommun.

Nämnden stödjer en hälsosam livsmiljö genom luft- och ljudkvalitetskontroller samt tillsyn över miljöfarliga verksamheter.

Ekonomisk ram

Driftbudget	Bokslut 2024	Budget 2025	Budget 2026	Plan 2027	Plan 2028
Bygg- och miljö- nämnd	-9,8	-10,0	-8,9	-9,1	-9,4
Budgetavvikelse	-0,7	0,0	0,0	0,0	0,0

Bygg- och miljönämndens ekonomiska ram för 2025 syftar till att säkerställa en effektiv och hållbar hantering av plan- och miljöfrågor. Prioriteringar inom ramen är:

- Utveckling av digitala tjänster för en mer effektiv bygglovs- och tillsynsprocess.
- Resurser till tillsyn och åtgärder för att förbättra miljökvaliteten i kommunen.
- Stöd till klimatanpassningsåtgärder och hållbar stadsutveckling.
- Samverkan med andra aktörer för att optimera resursanvändning och stärka kompetensförsörjningen.
- Effektiv budgetstyrning och uppföljning säkerställer att resurser används optimalt och ger maximal samhällsnytta.

Investeringsbudget

Nämnden har ingen investeringsverksamhet.

Utblick och framtidsbedömning

Bygg- och miljönämnden står inför både utmaningar och möjligheter som kräver strategisk planering och anpassning:

Demografiska förändringar och befolkningstillväxt

Ökad befolkning ställer krav på nya bostadsområden, infrastruktur och samhällsservice. Nämnden planerar för en hållbar tillväxt med hänsyn till miljö och livskvalitet.

Klimatförändringar och hållbarhet

Nämnden arbetar för att möta klimatförändringarnas utmaningar genom hållbar markanvändning, grön stadsplanering och energieffektiva byggnormer.

Digitalisering och effektivisering

Utveckling av digitala verktyg inom bygglov, tillsyn och miljöövervakning skapar mer effektiva processer och bättre service till medborgare och företag.

Ekonomiska förutsättningar och regleringar

Förändringar i lagstiftning och ekonomiska förutsättningar påverkar nämndens verksamhet. Långsiktig planering och anpassning är avgörande för att hantera framtida krav och utmaningar.

Genom strategisk planering, innovation och samverkan säkerställer bygg- och miljönämnden en hållbar utveckling för kommunens invånare och näringsliv.

I det korta perspektivet står nämnden inför ett etablerande av ett nytt samarbete med ett gemensamt kontor med värdkommun Tierp. Avveckling av samarbetet med Sala kommun och förberedelser för nytt samarbete med Tierp kommun pågår under 2025.

Utbildningsnämnden

Nämndens strategier för att uppfylla kommunens inriktningsmål

Utbildningsnämnden har en viktig roll för att främja lärande, utveckling och hälsa hos kommunens barn och ungdomar. Strategierna för att uppfylla kommunens övergripande inriktningsmål omfattar:

Nämnden stärker samverkan med lokala företag, föreningar och civilsamhället för att utveckla utbildningar som matchar framtidens arbetsmarknad och stimulerar entreprenörskap och innovation.

Genom undervisning i hållbar utveckling och miljömedvetenhet skapar nämnden förutsättningar för framtida generationer att ta ansvar för klimatet och vattnets kvalitet. Hållbara lösningar prioriteras i skolornas drift och underhåll.

Nämnden fokuserar på tidiga insatser, inkluderande lärmiljöer och hög undervisningskvalitet för att alla elever ska nå utbildningsmålen. Ett särskilt fokus läggs på barn och ungdomar med behov av extra stöd.

Nämnden bidrar indirekt genom att stärka generationernas möten och samverkan i utbildningsverksamheterna, vilket bidrar till ett värdigt liv och social gemenskap för äldre.

För att säkerställa hög kvalitet i undervisningen önskar nämnden kunna arbeta aktivt med kompetensutveckling, attraktiva arbetsvillkor och strategisk rekrytering av pedagoger och skolpersonal.

Utbildningsmiljöerna ska vara trygga, säkra och inkluderande. Nämnden arbetar systematiskt med förebyggande insatser mot mobbning, psykisk ohälsa och övriga trygghetsfrågor i skolmiljön.

Nämnden prioriterar insatser för ökad fysisk aktivitet, näringsriktig skolmat och hälsofrämjande aktiviteter inom utbildningsverksamheterna. Den nya ekonomimodellen för kostverksamheten innebär nya utmaningar i styrhänseende gällande kostverksamhet.

Ekonomisk ram

Driftbudget	Bokslut 2024	Budget 2025	Budget 2026	Plan 2027	Plan 2028
Utbildningsnämnd	-436,3	-428,6	-446,4	-454,7	-463,2
Budgetavvikelse	-5,0	0,0	0,0	0,0	0,0

Utbildningsnämndens ekonomiska ram för år 2025 syftar till att bibehålla och utveckla kvaliteten i kommunens utbildningsverksamheter. Prioriteringar inom den ekonomiska ramen är:

Investeringsbudget

Investeringsbudget	Budget 2025	Budget 2026	Plan 2027	Plan 2028	Plan 2029	Plan 2030–2032	Plan 2033–2035
Utbildningsnämnd	-4,5	-9,5	-2,0	-2,0	-2,0	-12,0	-6,0

Nämndens investeringsplan utgår från en fast summa för löpande investeringar i verksamheten. För budgeten 2026 ingår investeringar i kopiatorer och investeringar kopplat till den ny-, om- och tillbyggnad som sker av Harbo förskola och skola.

Utblick och framtidsbedömning

Utbildningsnämnden står inför flera framtidsutmaningar som kräver strategisk och långsiktig planering:

Demografiska och socioekonomiska förändringar

Förändringar i befolkningsstrukturen och socioekonomiska utmaningar ställer högre krav på flexibilitet, individanpassad undervisning och samverkan med andra samhällsaktörer för att säkerställa jämlika utbildningsvillkor.

Kompetensförsörjning

Attrahera och behålla kompetenta pedagoger kommer att vara avgörande för att säkerställa undervisningens kvalitet. Konkurrensen om personal ställer ökade krav på god arbetsmiljö och attraktiva villkor.

Digitalisering och teknikutveckling

Framtiden kräver fortsatt satsning på digitala lärmiljöer, innovativa undervisningsmetoder och ökad digital kompetens hos såväl personal som elever.

Valnämnden

Nämndens ansvarsområde

Valnämnden ska fullgöra de uppgifter som enligt vallagen och övriga valförfattningar ankommer på valnämnd. Detta innefattar bland annat att leda och ansvara för genomförande av allmänna val till kommunfullmäktige, regionfullmäktige, riksdagen, Europaparlamentet och folkomröstningar enligt vallagen.

I Sverige genomförs kommun-, region- och riksdagsval år 2026.

Ekonomisk ram

Driftbudget	Bokslut 2024	Budget 2025	Budget 2026	Plan 2027	Plan 2028
Valnämnden	-0,2	0,0	-0,4	0,0	0,0
Budgetavvikelse	0,2	0,0	0,0	0,0	0,0

Koncernbolagets planering och budgetramar

Förutsättningar och prioriteringar 2025 - 2026

Hebygårdar AB och Hebyfastigheter AB träffar med sin verksamhetsplan samtliga av kommunens inriktningsmål förutom målet att stärka barns och ungdomars möjlighet till måluppfyllelse i skolan. Dock träffar vi i och med vår förvaltning av skolor, idrottshallar och andra lokaler detta inriktningsmål indirekt. Detsamma kan sägas om hur vi indirekt bidrar till en god folkhälsa genom våra rörelsefrämjande skolgårdar, våra idrottshallar, vår simhall, och de mötesplatser vi huserar i våra fastigheter.

Bolagets ekonomi

Resultaträkning	Bokslut 2024	Budget 2025	Budget 2026	Plan 2027	Plan 2028
Hebyfastigheter AB, koncern					
Intäkter	174,6	179,8	184,3	188,9	193,5
Fastighetskostnader	151,2	156,2	160,1	164,1	168,2
Rörelseresultat	23,4	23,6	24,2	24,8	25,3
Finansiella poster	19,4	19,5	20,0	20,5	20,9
Resultat efter finansiella poster	4,0	4,1	4,2	4,3	4,4
Bokslutsdispositioner	0,3	0	0	0	0
Resultat	4,3	4,1	4,2	4,3	4,4

Hebyfastigheter AB säkerställer hållbar förvaltning av kommunens fastighetsbestånd med fokus på:

Strategiska investeringar, kostnadseffektiv drift och välplanerat underhåll för att säkerställa ekonomisk stabilitet och långsiktigt värde för såväl bolaget som dess kunder och ägare.

Investeringsbudget

Investeringsbudget	Budget 2025	Budget 2026	Plan 2027	Plan 2028	Plan 2029	Plan 2030–2032	Plan 2033–2035
Hebyfastigheter AB							
Förskola/skola Harbo	96,0	24,0	0	0	0	0	0
Klockängen ombyggnad	0	0	6,0	0,0	0	0	0
Ösbylunds g:a Fsk	2,0	8,0	0	0	0	0	0
Diverse ventilation	3,0	0	9,9	0,0	2,0	0,5	0
Diverse underhåll	13,9	8,3	8,8	5,5	5,5	16,5	16,5
Delsumma:	114,9	40,3	24,6	5,5	7,5	17,0	16,5
Hebygårdar AB							
Rävsjöbäcken, bostäder	0	0,0	52,5	52,5	0	0	0

Tegelmästaren, bostäder	0	0	0	0	62,5	0	0
Kvarnängen ombyggnad	0	0	0	0,0	0,0	0	0
Stamreovering, Torgv. 1	1,9	0	0	0	0	0	0
Tallgården *)	0	98,0	98,0	37,2	0	0	0
Stamreovering	0	0	14,2	14,2	0	45,9	37,5
Diverse UH och ROT	18,6	15,0	8,7	6,9	17,5	20,6	20,7
Delsumma:	20,5	113,0	173,4	110,8	8,0	66,5	58,2
Summa bolagen:	135,4	153,3	197,9	116,3	87,5	83,5	74,7

*) För nytt omsorgsboende på Tallgården saknas beslut om investering.

Utblick och framtidsbedömning

Hebyfastigheter AB står inför flera framtida utmaningar och möjligheter som kräver strategiska och långsiktiga insatser:

En växande och åldrande befolkning ställer krav på fler skolor, vård- och omsorgsboenden samt anpassade bostäder.

Ökade krav på energieffektivitet och minskad klimatpåverkan påverkar både nyproduktion och förvaltning.

Framtiden kräver ökad digitalisering av fastighetsförvaltningen, vilket innebär implementering av smarta styrsystem, IT-lösningar och digitala tjänster för hyresgäster och verksamheter.

Bolaget påverkas av förändringar i lagstiftning, byggnormer och ekonomiska faktorer som räntenivåer och byggkostnader.

Genom en strategisk och hållbar fastighetsförvaltning, långsiktiga investeringar samt ett proaktivt arbetssätt säkerställer Hebyfastigheter AB vi kan bemöta utmaningarna så att kommunens fastighetsbestånd är välanpassat för framtidens behov och utmaningar.

För Tegelbacken finns inga inriktningsbeslut, vilket gör det svårt att göra bedömningar på eventuellt kommande investeringar.

Ekonomisk sammanställning

Koncernbudget

Resultaträkning koncernen

RESULTATRÄKNING	Bokslut 2024	Budget 2025	Budget 2026	Plan 2027	Plan 2028
Verksamhetens intäkter	232,6	215,1	249,0	255,5	264,0
Verksamhetens kostnader	-1 245,6	-1 249,0	-1 309,5	-1 344,6	-1 398,9
Avskrivningar	-49,8	-53,2	-62,4	-63,8	-64,3
Verksamhetens nettokostnader	-1 062,7	-1 087,1	-1 122,8	-1 152,9	-1 199,2
Skatteintäkter	729,7	765,4	790,6	823,9	860,4
Generella statsbidrag och utjämning	369,3	363,9	370,9	384,2	388,1
Verksamhetens resultat	36,3	42,3	38,7	55,2	49,3
Finansiella intäkter	8,9	-1,2	0,1	-0,1	-0,4
Finansiella kostnader	-37,6	-27,6	-33,5	-37,0	-41,2
Årets resultat	7,7	13,5	5,4	18,2	7,7
Skatt på årets resultat	0,0	0,0	0,0	0,0	0,0
Årets resultat	7,7	13,5	5,4	18,2	7,7

Balansräkning koncernen

BALANSRÄKNING	Bokslut 2024	Budget 2025	Budget 2026	Plan 2027	Plan 2028
TILLGÅNGAR					
Anläggningstillgångar					
Materiella anläggningstillgångar					
Mark, byggnader och tekniska anläggningar	1 365,7	1 378,4	1 513,2	1 688,5	1 780,0
Maskiner och inventarier	30,2	57,1	60,0	69,9	78,3
Förvaltningstillgångar pensionsstiftelse	21,5	34,7	0,0	0,0	0,0
Finansiella anläggningstillgångar		21,3	21,5	21,5	21,5
Summa anläggningstillgångar	1 417,4	1 491,4	1 594,7	1 779,8	1 879,7
Bidrag till statlig infrastruktur	4,2	3,8	3,5	3,2	2,9
Omsättningstillgångar		0,0			
Förråd mm	9,0	8,8	9,0	9,0	9,0
Fordringar	140,7	128,1	140,9	141,0	141,1
Kassa, bank	189,9	142,8	93,0	58,5	25,4
Summa omsättningstillgångar	339,6	279,7	243,0	208,6	175,6
SUMMA TILLGÅNGAR	1 761,2	1 774,8	1 841,2	1 991,6	2 058,2
EGET KAPITAL, AVSÄTTNINGAR OCH SKULDER					
Eget kapital					
Årets resultat	7,7	13,5	5,4	18,2	7,7
Övrigt eget kapital	398,6	406,2	412,8	418,2	436,4
Summa eget kapital	406,3	419,7	418,2	436,4	444,0

BALANSRÄKNING	Bokslut 2024	Budget 2025	Budget 2026	Plan 2027	Plan 2028
Avsättningar					
Avsättningar för pensioner och liknande förpliktelser	186,3	193,9	190,7	191,4	194,9
Andra avsättningar	17,9	15,6	18,8	19,2	19,7
Skulder		0,0			
Långfristiga skulder	767,9	595,2	812,2	937,7	987,0
Kortfristiga skulder	382,8	550,3	401,3	406,9	412,6
Summa avsättningar och skulder	1 354,9	1 355,0	1 423,0	1 555,2	1 614,2
SUMMA EGET KAPITAL, AVSÄTTNINGAR OCH SKULDER	1 761,2	1 774,8	1 841,2	1 991,6	2 058,2
Ansvarsförbindelse					
Pensioner ej upptagna i balansräkning (ink löneskatt)	193,2	196,8	190,6	186,1	182,6
Övriga ansvarsförbindelser	51,9	51,9	51,9	51,9	51,9

Kassaflödesanalys koncernen

KASSAFLÖDESANALYS	Bokslut 2024	Budget 2025	Budget 2026	Plan 2027	Plan 2028
FINANSIERINGSANALYS					
DEN LÖPANDE VERKSAMHETEN					
Årets resultat	7,7	13,5	5,4	18,2	7,7
Utbetalningar för ianspråktaga avsättningar	7,7		0,0	0,0	0,0
Justering för ej likviditetspåverkande poster	91,7	107,4	49,4	50,7	53,0
Medel från verksamheten före förändring av rörelsekapital	99,4	120,9	54,8	68,9	60,6
Ökning (-) minskning (+) av kortfristiga fordringar	14,2	6,1	0,1	0,1	0,1
Ökning (-) minskning (+) av förråd mm	0,0	-0,2	0,0	0,0	0,0
Ökning (+) minskning (-) av kortfristiga skulder	-142,9	231,3	5,4	5,6	5,7
Kassaflöde från den löpande verksamheten	-29,2	358,1	60,3	74,6	66,4
INVESTERINGSVERKSAMHETEN					
Investering i materiella anläggningstillgångar	-226,1	-198,3	-200,2	-249,0	-164,3
Försäljning av materiella anläggningstillgångar	1,4	0,0	0,0	0,0	0,0
Investering i finansiella anläggningstillgångar	-1,5	0,0	0,0	0,0	0,0
Försäljning av finansiella anläggningstillgångar	0,0	0,0	0,0	0,0	0,0
Kassaflöde från investeringsverksamheten	-226,2	-198,3	-200,2	-249,0	-164,3
FINANSIERINGSVERKSAMHETEN					
Ökning långfristig skuld	349,5	-209,8	90,1	139,9	64,7
Amortering av skuld	-86,9	-10,0	0,0	0,0	0,0
Ökning av långfristiga fordringar	0,0	0,0	0,0	0,0	0,0
Minskning av långfristiga fordringar	0,0	0,0	0,0	0,0	0,0
Kassaflöde från finansieringsverksamheten	262,6	-219,8	90,1	139,9	64,7

KASSAFLÖDESANALYS	Bokslut 2024	Budget 2025	Budget 2026	Plan 2027	Plan 2028
Årets kassaflöde	7,1	-60,0	-49,8	-34,5	-33,1
Likvida medel vid årets början	182,8	202,8	142,8	93,0	58,5
Likvida medel vid periodens slut	189,9	142,8	93,0	58,5	25,4

Kommunen genomförde under slutet av 2024 ett aktieägartillskott genom nyemission till bolaget för att möta det pågående större investeringsprogrammet i främst förskolor och skolor. Det är ett sätt att minska behovet av upptagande av externa lån med de risker det innebär för fluktuerande räntor och extra belastning på koncernens resultat. Nyemissionen uppgick till totalt 75 miljoner kronor. Förväntade beslut om vårdboende i norra kommundelen under budget och planperioden kommer påverka kassaflödet under kommande budget- och planperiod.

Kommunbudget

Driftsbudget

Styrelse/nämnd	Bokslut 2024	Budget 2025	Prognos 2025	Budget 2026	Plan 2027	Plan 2028
Kommunfullmäktige	-2,5	-2,9	-2,9	-3,0	-3,1	-3,2
Revisionen	-1,1	-1,2	-1,2	-1,4	-1,4	-1,5
Kommunstyrelsen	-120,6	-108,2	-112,1	-105,5	-106,9	-109,1
Vård- och omsorgsnämnden	-438,6	-447,1	-447,1	-467,1	-485,4	-517,2
Kultur- och fritidsnämnden	-35,9	-36,5	-37,0	-38,7	-39,7	-40,7
Samhällsbyggnadsnämnden	-25,2	-72,0	-70,9	-75,5	-77,3	-80,5
Bygg- och miljönämnden	-9,8	-10,0	-9,1	-8,9	-9,1	-9,4
Utbildningsnämnden	-436,3	-428,6	-429,3	-446,4	-454,7	-463,2
Valnämnden	-0,2	0,0	0,0	-0,4	0,0	0,0
Verksamhetens driftskostnad ex- klusive mark och exploatering	-1 070,2	-1 106,6	-1 109,7	-1 147,0	-1 177,7	-1 224,7
Mark- och exploatering	1,1	0,0	0,0	0,0	0,0	0,0
Verksamhetens driftskostnad	-1 069,1	-1 106,6	-1 109,7	-1 147,0	-1 177,7	-1 224,7
Justeringspost: Statsbidrag och finansiella poster	-13,8	0,0	-10,2	0,0	0,0	0,0
Verksamhetens nettokostnader enligt resultaträkning	-1 082,3	-1 106,6	-1 109,7	-1 147,0	-1 177,7	-1 224,7
Specificering justeringsposter	Bokslut 2023	Budget 2024	Prognos 2024	Budget 2025	Plan 2026	Plan 2027
Generella statsbidrag	-6,7		-10,4			
Finansiella intäkter	-0,2		-0,1			
Finansiella kostnader	9,7		0,3			
Summa justeringsposter	2,9	0,0	-10,2	0,0	0,0	0,0

Resultatbudget

Resultaträkning	Bokslut 2024	Budget 2025	Prognos 2025	Budget 2026	Plan 2027	Plan 2028
Verksamhetens intäkter	167,2	172,6	148,7	177,9	183,6	189,5

Resultaträkning	Bokslut 2024	Budget 2025	Prognos 2025	Budget 2026	Plan 2027	Plan 2028
Verksamhetens kostnader	-1 228,4	-1 252,1	-1 237,8	-1 294,1	-1 329,9	-1 383,1
Avskrivningar	-21,7	-27,0	-23,0	-30,8	-31,4	-31,1
Verksamhetens nettokostnader	-1 082,9	-1 106,6	-1 112,1	-1 147,0	-1 177,7	-1 224,7
Skatteintäkter	729,7	765,4	764,0	790,6	823,9	860,4
Generella statsbidrag och utjämnung	369,3	363,9	360,1	370,9	384,2	388,1
Verksamhetens resultat	16,2	22,8	12,0	14,6	30,4	23,8
Finansiella intäkter	12,6	2,3	-0,8	2,3	2,3	2,3
Finansiella kostnader	-19,8	-15,2	-15,4	-15,7	-18,9	-23,0
Resultat efter finansiella poster	8,9	10,0	-4,2	1,2	13,8	3,1
Extraordinära poster	0,0	0,0	0,0	0,0	0,0	0,0
Årets resultat	8,9	10,0	-4,2	1,2	13,8	3,1
Årets resultat, exklusive pensionsstiftelse	8,1	10,0	-1,0	1,2	13,8	3,1
Resultat i förhållande skatter och statsbidrag	0,8 %	0,9 %	-0,1 %	0,1 %	1,1 %	0,2%
Verksamhetens netto / Skatter och statsbidrag	-98,5 %	-98,0 %	-98,9 %	-98,7 %	-97,5 %	-98,1%

Balansbudget

Balansräkning	Bokslut 2024	Budget 2025	Prognos 2025	Budget 2026	Plan 2027	Plan 2028
TILLGÅNGAR						
<i>Anläggningstillgångar</i>						
Materiella anläggningstillgångar						
Mark, byggnader och tekniska anläggningar	414,5	438,3	430,6	577,6	587,4	829,0
Maskiner och inventarier	27,2	54,3	42,3	50,3	60,2	68,6
Finansiella tillgångar (pensionsstiftelsen)	0,0	34,7	0,0	0,0	0,0	0,0
Finansiella anläggningstillgångar	229,7	154,6	229,7	229,7	229,7	229,7
Summa anläggningstillgångar	671,4	681,9	702,6	857,6	877,3	1 127,3
Bidrag till statlig infrastruktur	4,2	3,8	3,8	3,5	3,2	2,9
<i>Omsättningstillgångar</i>						
Förråd mm	9,0	9,0	9,0	9,0	9,0	9,0
Fordringar	147,7	133,1	147,7	147,7	147,7	147,7
Kassa, bank	136,8	129,1	96,9	68,8	49,9	24,8
Summa omsättningstillgångar	293,5	271,2	253,6	225,6	206,6	181,5
SUMMA TILLGÅNGAR	969,1	957,0	960,0	1 086,7	1 087,1	1 311,7
EGET KAPITAL, AVSÄTTNINGAR OCH SKULDER						
Eget kapital						
Årets resultat	8,9	10,0	-4,2	1,2	13,8	3,1
Övrigt eget kapital	317,7	320,1	326,6	322,4	323,6	337,4
Summa eget kapital	326,6	330,1	322,4	323,6	337,4	340,5

Balansräkning	Bokslut 2024	Budget 2025	Prognos 2025	Budget 2026	Plan 2027	Plan 2028
Avsättningar						
Avsättningar för pensioner och liknande förpliktelser	186,3	193,9	191,4	190,7	191,4	194,9
Andra avsättningar						
Skulder						
Långfristiga skulder	274,1	259,7	274,1	400,4	386,2	604,2
Kortfristiga skulder	182,0	173,2	172,0	172,0	172,0	172,0
Summa avsättningar och skulder	642,5	626,9	637,6	763,1	749,7	971,1
SUMMA EGET KAPITAL, AVSÄTTNINGAR OCH SKULDER	969,1	957,0	960,0	1 086,7	1 087,1	1 311,7
Nyckeltal						
Soliditet	33,7%	34,5%	33,6%	29,8%	31,0%	26,0%
Soliditet inklusive pensionsåtagande	15,3%	16,3%	15,6%	14,4%	15,8%	13,5%
Kassalikviditet	156,3%	151,4%	142,2%	125,9%	114,9%	100,3%
Rörelsekapital	102	89	73	45	26	0

Kassaflödesbudget

Kassaflödesanalys	Bokslut 2024	Budget 2025	Prognos 2025	Budget 2026	Plan 2027	Plan 2028
DEN LÖPANDE VERKSAMHETEN						
Årets resultat	8,9	10,0	-4,2	1,2	13,8	3,1
Utbetalningar för ianspråktaga avsättningar						
Justering för ej likviditetspåverkande poster	60,7	17,8	17,4	17,7	18,3	19,7
<i>Medel från verksamheten före förändring av rörelsekapital</i>	69,6	27,7	13,3	18,9	32,1	22,9
Ökning (-) minskning (+) av kortfristiga fordringar	11,8	0,0	0,0	0,0	0,0	0,0
Ökning (-) minskning (+) av förråd mm	0,0	0,0	0,0	0,0	0,0	0,0
Ökning (-) minskning (+) av kortfristiga skulder	8,8	0,0	0,0	0,0	0,0	0,0
Kassaflöde från den löpande verksamheten	90,2	27,7	13,3	18,9	32,1	22,9
INVESTERINGSVERKSAMHETEN						
Investering i materiella anläggningstillgångar	-124,3	-62,9	-53,2	-185,8	-51,1	-281,1
Försäljning av materiella anläggningstillgångar	0,4	0,0	0,0	0,0	0,0	0,0
Investering i finansiella anläggningstillgångar	-76,5	0,0	0,0	0,0	0,0	0,0
Försäljning av finansiella anläggningstillgångar	0,0	0,0	0,0	0,0	0,0	0,0
Kassaflöde från investeringsverksamheten	-200,4	-62,9	-53,2	-185,8	-51,1	-281,1
FINANSIERINGSVERKSAMHETEN						

Kassaflödesanalys	Bokslut 2024	Budget 2025	Prognos 2025	Budget 2026	Plan 2027	Plan 2028
Nyupptagna lån	91,0	0,0	0,0	138,9	0,0	233,2
Amortering av skuld	-10,3	-10,0	0,0	0,0	0,0	0,0
Ökning av långfristiga fordringar	0,0	0,0	0,0	0,0	0,0	0,0
Minskning av långfristiga fordringar	0,0	0,0	0,0	0,0	0,0	0,0
Kassaflöde från finansieringsverk- samheten	80,7	-10,0	0,0	138,9	0,0	233,2
Årets kassaflöde	-19,4	-45,2	-39,9	-28,0	-18,9	-25,1
Likvida medel vid årets början	166,2	174,3	136,8	96,9	68,8	49,9
Likvida medel vid periodens slut	136,8	129,1	96,9	68,8	49,9	24,8

Investeringsbudget

Investeringar	Bud- get 2025	Bud- get 2026	Plan 2027	Plan 2028	Plan 2029	Plan 2030	Plan 2031	Plan 2032	Plan 2033	Plan 2034	Plan 2035
Kommunstyrelsen	5,4	4,0	3,8	3,8	3,5	3,5	3,8	3,5	3,5	3,5	3,5
Vård- och omsorgs- nämnden	1,5	2,2	2,6	12,6	2,3	1,9	3,4	3,9	2,7	2,0	2,7
Kultur- och frids- nämnden	2,0	2,0	1,1	3,1	1,5	1,5	1,6	2,1	1,4	1,4	1,4
Samhällsbyggnads- nämnden	52,0	29,2	41,6	26,5	28,6	21,0	21,9	24,0	18,0	18,6	17,0
- Varav VA	18,8	13,2	16,8	7,5	8,5	8,5	9,5	8,5	8,5	8,5	8,5
Utbildningsnämnden	4,5	9,5	2,0	2,0	2,0	2,0	8,0	2,0	2,0	2,0	2,0
Summa	65,4	46,9	51,1	48,0	37,9	29,9	38,7	35,5	27,6	27,5	26,6

Hebyfastigheter AB	114,9	40,3	24,6	5,5	7,5	6,0	5,5	5,5	5,5	5,5	5,5
Hebygårdar AB	20,5	113,0	173,4	110,8	80,0	25,6	21,5	19,4	19,4	19,4	19,4
Summa	135,4	153,3	197,9	116,3	87,5	31,6	27,0	24,9	24,9	24,9	24,9

Summa totalt	200,8	200,2	249,0	164,3	125,4	61,5	65,7	60,4	52,5	52,4	51,5
---------------------	--------------	--------------	--------------	--------------	--------------	-------------	-------------	-------------	-------------	-------------	-------------

Ekonomiska nyckeltal, kommunkoncernen

Fem år i sammandrag	Bokslut 2024	Budget 2025	Prognos 2025*	Budget 2026	Plan 2027	Plan 2028
Verksamhetens intäkter	232,6	215,1		249,0	255,5	264,0
Verksamhetens kostnader	1 245,6	1 249,0		1 309,5	1 344,6	1 398,9
Årets resultat	7,7	13,5		5,4	18,2	7,7
Soliditet	28,7 %	28,1 %		26,1 %	24,2 %	23,0 %
Soliditet inklusive pensionsförpliktelser	16,1 %	16,5 %		15,6 %	14,8 %	14,2 %
Nettoinvesteringar	226,2	198,3		200,2	249,0	164,3
Självfinansieringsgrad	25,4 %	33,6 %		28,8 %	26,9 %	33,0 %
Långfristig låneskuld	767,9	595,2		812,2	937,7	987,0
Långfristiga lån / invånare (kr)	53 531	41 211		56 430	64 951	67 994
Tillsvidareanställda, antal	1 055	1 055		1 055	1 055	1 055
Omräknat till heltidsanställda, antal	1 008	1 008		1 008	1 008	1 008

*Prognos saknas för kommunkoncernen

Kommentarer till nyckeltal för koncernen

För budget och planperioden noteras att soliditeten minskar vilket beror på pågående investeringar. För koncernen ingår de investeringar som pågår i materiella tillgångar främst förskola/skola Harbo och nya Tallgården. Självfinansieringsgraden för investeringar är beräknad som resultatet + avskrivningar / nettoinvesteringar. Trots omfattande investeringsverksamhet hålls en förhållandevis god självfinansieringsgrad uppe. De långfristiga lånen för koncernen ökar med stöd i att nuvarande plan bygger på att nya Tallgården finansieras genom upptagande av lån.

Ekonomiska nyckeltal, kommunen

Fem år i sammandrag	Bokslut 2024	Budget 2025	Prognos 2025	Budget 2026	Plan 2027	Plan 2028
Folkmängd 31/12	14 345	14 370	14 370	14 393	14 437	14 516
Skattesats	22,50	22,50	22,50	22,50	22,50	22,50
Verksamhetens intäkter	167,2	172,6	172,6	172,6	178,1	183,8
Årets resultat	8,9	10,0	-1,0	1,2	13,8	3,1
Soliditet	33,7%	34,5%	33,6%	29,8%	31,0%	26,0%
Soliditet inklusive totala pensionsförpliktelser	15,3%	16,3%	15,6%	14,4%	15,8%	13,5%
Nettoinvesteringar	200,4	89,9	89,9	215,6	82,2	311,4
Självfinansieringsgrad	24,6%	58,8%	35,5%	17,2%	88,6%	12,2%
Långfristig låneskuld	0,0	0,0	0,0	0,0	0,0	0,0
Långfristig leasingskuld	255,5	255,5	255,5	394,4	394,4	627,6
Långfristig leasingskuld / invånare (kr)	17 811	17 811	17 811	27 402	27 402	43 235
Antal tillsvidareanställda	1 015	1 015	1 015	1 015	1 015	1 015
Omräknat till heltidsanställda	970	970	970	970	970	970

Kommentarer till nyckeltal för kommunen

För budget och planperioden noteras att soliditeten minskar vilket beror på pågående investeringar. För kommunen gäller det de fastigheter som ingår som finansiell leasing, det vill säga förskola/skola Vittinge och Harbo och från och med 2028 nya Tallgården. Aktuella poster redovisas så snart kommunen tar fastigheten i drift vilket förklarar effekterna 2024 Vittinge, 2026 Harbo och 2028 nya Tallgården.