

Horrsta backe, Heby

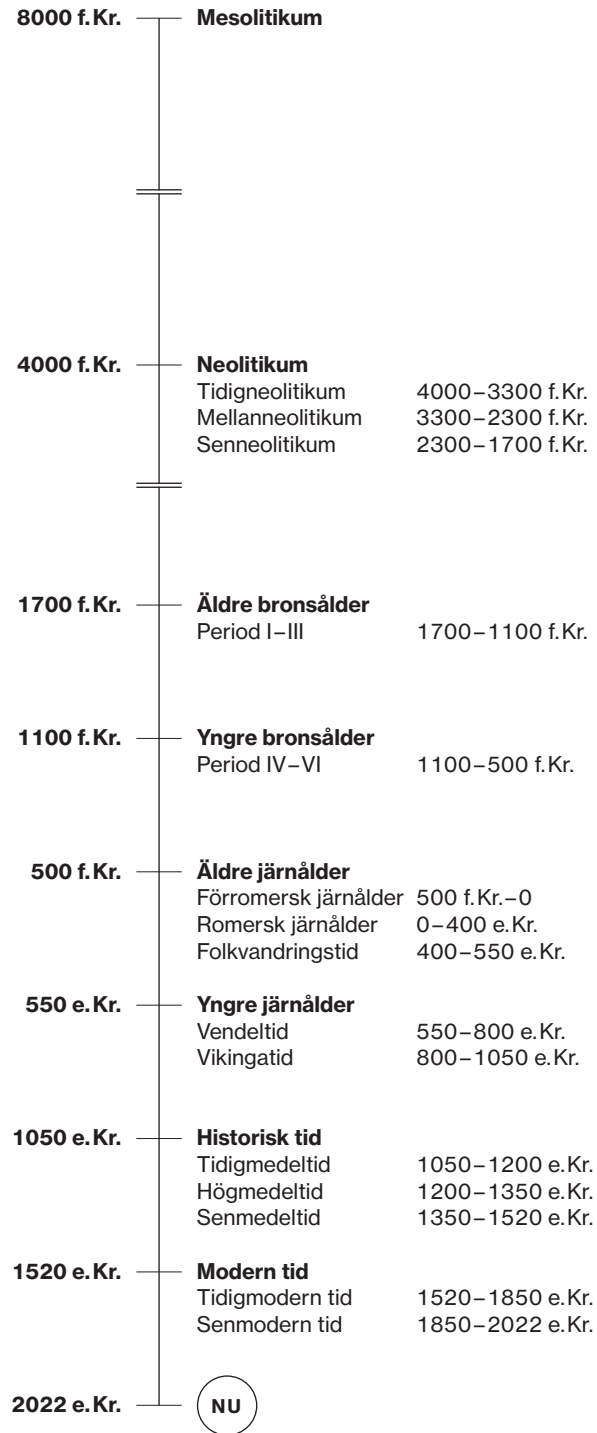
Detaljplan Horrsta backe etapp II

Arkeologisk utredning etapp 1 och 2

Horrsta 4:12, 4:36 och 4:5
Västerlövsta socken
Heby kommun
Uppsala län
Uppland

Av JAN ÄHLSTRÖM

ARKEOLOGISK
PERIODINDELNING
FRÅN
STENÅLDER
TILL
NUTID



Horrsta backe, Heby

Detaljplan Horrsta backe etapp II

Arkeologisk utredning etapp 1 och 2

Horrsta 4:12, 4:36 och 4:5
Västerlövsta socken
Heby kommun
Uppsala län
Uppland

Av JAN ÄHLSTRÖM



Denna rapport har framställts av ett företag
vars miljöledningssystem är certifierat enligt ISO 14001
av Svensk Certifiering Norden AB

STIFTELSEN KULTURMILJÖVÅRD
STORA GATAN 41
722 12 VÄSTERÅS

Tel: 021-80 62 80
E-post: info@kmmmd.se

© Stiftelsen Kulturmiljövård 2022

Samtliga foton av Jan Ählström.

OMSLAG
Utredningsgrävning vid Horrsta backe.

Upphovsrätt, där inget annat anges, enligt Publik Licens 4.0 (CC BY)
<http://creativecommons.org/licenses/by/4.0>

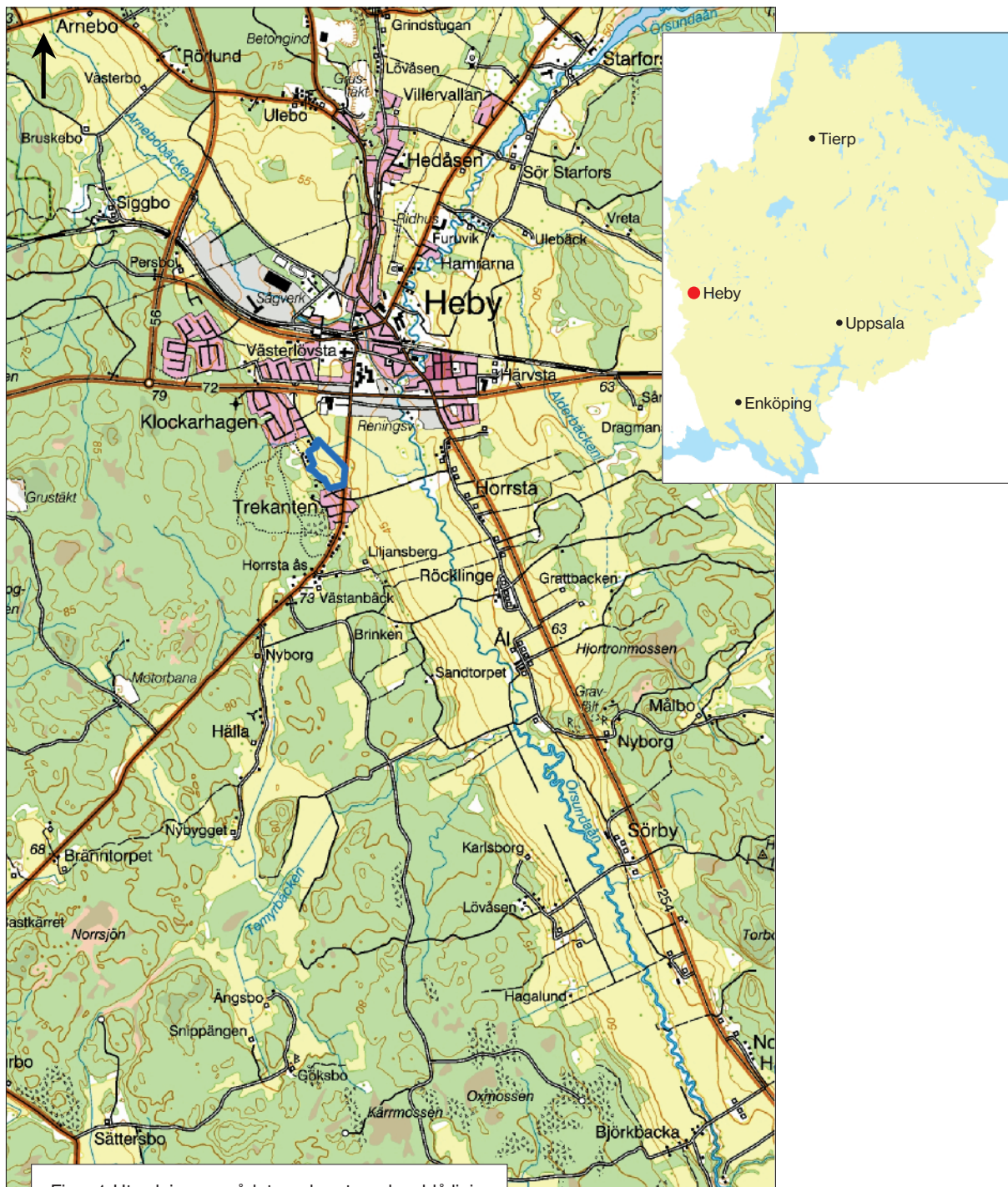
Lantmäteriets kartor omfattas inte av ovanstående licensiering.
Kartor ur allmänt kartmaterial © Lantmäteriet. Medgivande 5001431.

ISBN 978-91-8041-096-0

Tryck: JustNu, Västerås 2022

INNEHÅLL

Sammanfattning	5
Inledning	7
Målsättning och metod	7
Topografi och fornlämningsmiljö	8
Utredningsresultat	12
Referenser	15
Litteratur	15
Kart- och arkivmaterial	15
Tekniska och administrativa uppgifter	16
Bilagor	17
Bilaga 1. Historiska kartor	17
Bilaga 2. Schakttabell	18
Bilaga 3. Anläggningstabell	20
Bilaga 4. Fyndtabell fornlämning LI944:1595	20
Bilaga 5. Provrutor	20



Figur 1. Utredningsområdet markerat med en blå linje. Utdrag ur Terrängkartan. Skala 1:50 000.

Sammanfattning

Stiftelsen Kulturmiljövård (KM) har utfört en arkeologisk utredning etapp 1 och 2 i samband med upprättande av detaljplan Horrsta backe etapp II.

Utredningen syftade till att klargöra om fornlämningar berörs av arbetsföretaget.

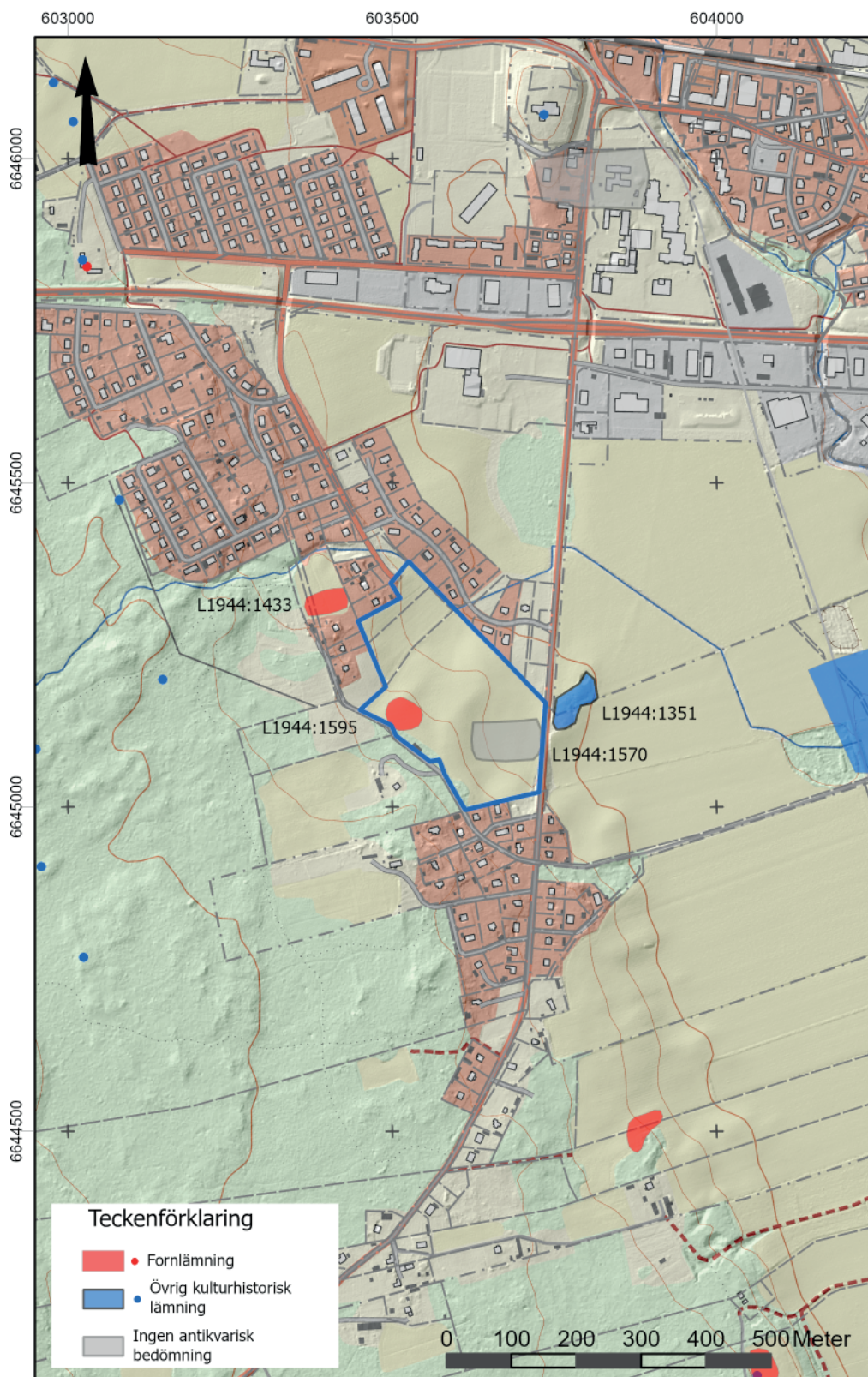
Utredningen omfattade:

- Studier av avmätningar av Horrsta från 1700- och 1800-tal, häradsekonomiska kartan och ekonomiska kartan för att klargöra markanvändningen och förekomst av nu försvunnen bebyggelse; studier av strandförskjutningskartan och jordartskartan för att klargöra de naturgivna förutsättningarna för bosättning i området; studier av äldre undersökningsrapporter.
- Sammanställning av lämningarna i Kulturmiljöregistret (KMR). Delsyften var att bättre definiera den sedan tidigare delundersökta boplatsen LI944:1570 samt att bekräfta boplatsen LI944:1595.
- Inventering.
- Utredningsgrävning av ytor utpekade vid inventeringen.

Området har tillhört byn Horrsta och enligt de äldre kartorna var andelen åker lägre än idag. Kartstudierna visar att det under 1800-talets första hälft låg ett torp ("Sjögrens torp") i utredningsområdets västra kant.

Det öppnades skopbreda schakt, primärt i områdets höglänta delar, sekundärt i lägre liggande mark invid boplatsen LI944:1570.

Resultatet är inrapporterat till KMR/Fornreg. Boplatsen LI944:1570 har fått en ny geometri och kvarstår som *ingen antikvarisk bedömning*. Boplatsen LI944:1595 har uppdaterats till boplatssområde med ny beskrivning och något förändrad geometri och kvarstår som *fornlämning*. Utifrån förekomst av anläggningar och fynd i matjorden, av exempelvis yngre rödgods och fajans, har torpet registrerats som lägenhetsbebyggelse L2022:3475 med status *fornlämning*.



Figur 2. Utredningsområdet och lämningarna registrerade i KMR inför utredningen. Utdrag ur Fastighetskartan. Skala 1:10 000.

Inledning

I samband med detaljplaneläggning av ett markområde i Heby kommun (detaljplan Horrsta backe etapp II) fick Stiftelsen Kulturmiljövård (KM) i uppdrag att utföra en arkeologisk utredning etapp 1 och 2.

Heby kommun bekostade den arkeologiska utredningen. Fältarbetet utfördes i juni 2022. Jan Ählström var projektledare och har sammanställt denna rapport.

Målsättning och metod

Den arkeologiska utredningen syftade till att ta reda på om fornlämning berörs av det planerade arbetsföretaget. Nypåträffade fornlämningar skulle preliminärt avgränsas. Resultatet ska kunna användas vid Länsstyrelsens fortsatta tillståndsprövning och utgöra underlag inför eventuella kommande arkeologiska åtgärder samt kunna användas som planeringsunderlag för Heby kommun.

Utredningsarbetet har omfattat:

- Studier av avmätningar av byn Horrsta upprättade 1760 och 1848 samt den härads-ekonomiska kartan från 1905–1911 och 1961 års ekonomiska karta med syfte att klargöra markanvändningen och förekomst av nu försvunnen bebyggelse.
- Studier av SGU:s jordartskarta och strandförskjutningskarta med syfte att klarlägga de naturgivna förutsättningarna för bosättning i området.
- Sammanställning av lämningarna registrerade i Kulturmiljöregistret (KMR).
- Studie av rapporten över 1970 års undersökning av boplatsen LI944:1570 med syfte att närmare bestämma läget för boplatsen (vars geometri fram till idag har omfattat hela den täkt inom vilken boplatsen undersöktes). Likaså har rapporten över 1995 års utredning studerats.
- Inventering av området med syfte att bedöma behovet av utredningsgrävning.
- Utredningsgrävning i områdets höglänta delar samt i anslutning till det bedömda läget för boplatsen LI944:1570. Schakt grävdes även inom boplatsen LI944:1595 för att bekräfta lämningen. Schakten grävdes skopbreda (cirka 1,4 meter breda) och utvidgades vid behov för att avgränsa enskilda anläggningar. I de sandiga delarna av utredningsområdet, i anslutning till LI944:1595, grävdes 0,5 meter stora provrutor med syfte att eftersöka fynd.

Fynd av förhistorisk keramik omhändertogs då dessa är avgörande för bedömningen av LI944:1595 som fornlämning. Fynd från matjorden (till exempel yngre rödgods, fajans och järnföremål) framkomna vid schaktning och rutgrävning tillvaratogs inte, utan exempel på dessa fotograferades i fält.

Schakt och påträffade lämningar dokumenterades genom inmätning med GPS och beskrivning. Schakten återfylldes.

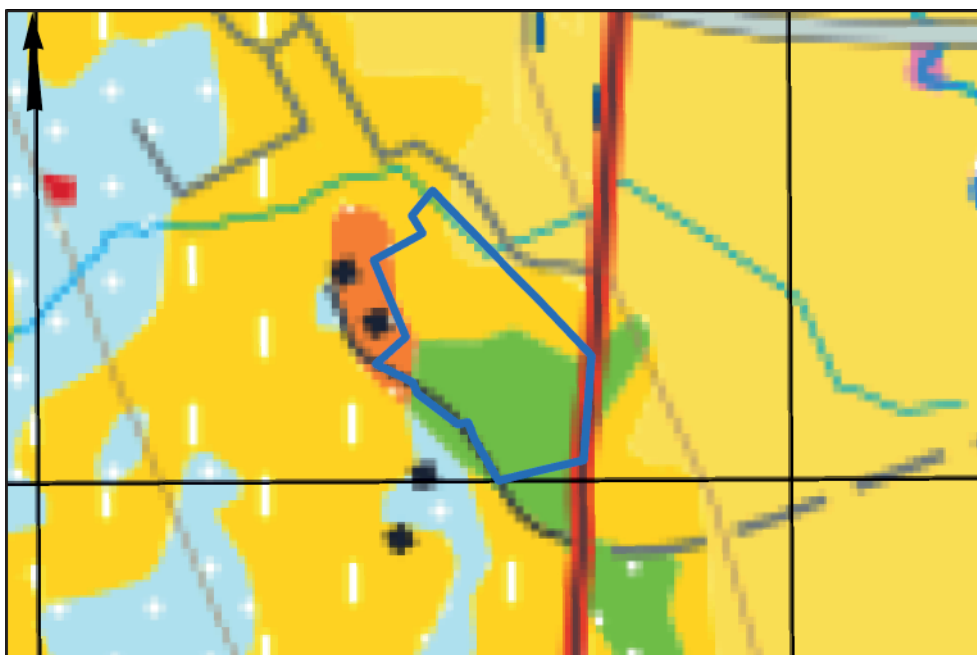
Topografi och fornlämningsmiljö

Det drygt 55 hektar stora utredningsområdet ligger söder om Heby samhälle. Området omfattade fastigheterna Horrsta 4:12, 4:36 och 4:5 och bestod till övervägande del av öppen åker. Den sydöstra områdesgränsen är tätt träd- och slybevuxen mark. I alla riktningar utom sydöst gränsar området till privat tomtmark. Området är kuperat med de högsta nivåerna i områdets västra del där de når 60 meter över havet. Området sluttar mot öster-sydöst.

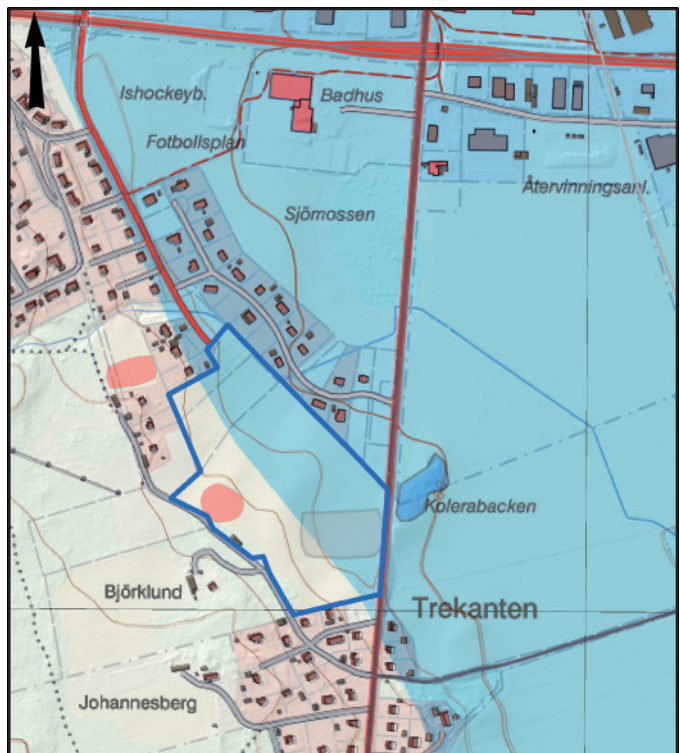
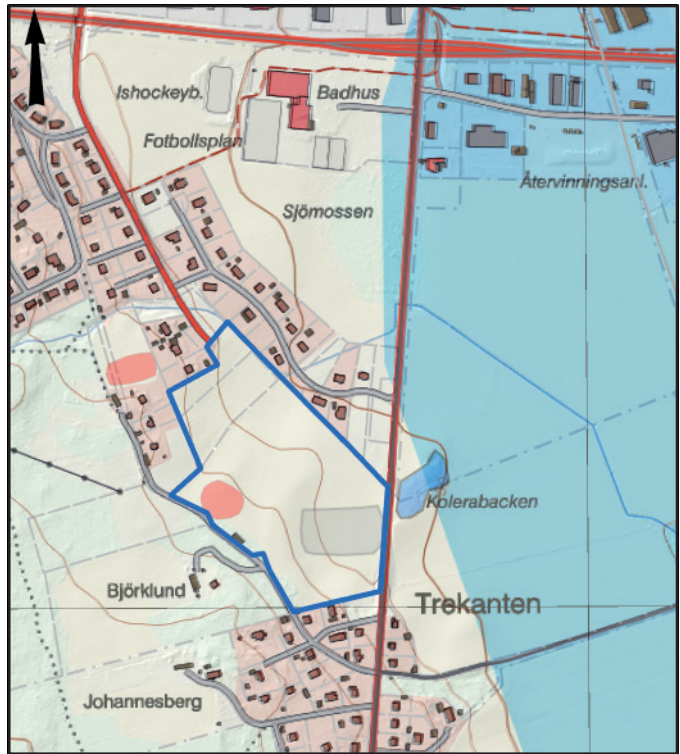
Jordartskartan visar på isälvsediment, glaciärra och finsand i de högre liggande delarna (vid boplatsen L1944:1595 och vidare mot norr och boplatsen L1944:1433) (figur 3).

Strandförskjutningskartorna visar att området blir tillgängligt för bosättning under äldre stenålder (figur 4).

Utredningsområdet har tillhört Horrsta by vars bytomt låg flera hundra meter öster om området. Enligt 1760 års avmätning infaller området i ägans västra del i övergången mellan odlingsmark och skog (bilaga 1). Enligt kartan bestod merparten av utredningsområdet av skog. Åkermark och äng återfanns endast utmed områdets östra och nordöstra kant. Enligt 1848 års laga skifteskarta är områdets södra del åker och den norra hagmark. Ett torp, i akten benämnt "Sjögrens torp", återfinns på ett impediment i områdets sydvästra kant (figur 5).



Figur 3. Jordartskartan med utredningsområdet markerat med en blå linje. Skala 1:10 000.



Figur 4. Strandförskjutningskartorna, med utredningsområdet markerat med en blå linje, visar att området blir tillgängligt för bosättning under äldre stenålder. Strandlinjen cirka 5 000 f.Kr (överst) och 4 500 f.Kr. (nederst). Skala 1:10 000. © SGU



Figur 5. Utdrag ur 1848 års laga skifteskarta över Hórsta. Torpet är inringat. Skala 1:10 000.

Enligt häradsekonomska kartan, upprättad 1905–1911, är torpet borta, på platsen redovisar kartan en ekonomibyggnad (bilaga 1). Enligt kartan ligger i stort sett hela området som åker förutom mindre ytor i östra och sydvästra kanten, bland annat impedimentet där torpet låg på 1848 års karta. Den ekonomiska kartan från 1961 visar att impedimentet, där torpet låg, är uppodlat och grustäkten, där boplatsen L1944:1570 påträffades, verkar synas (bilaga 1).

Inför utredningen redovisade KMR boplatsen L1944:1595 (fornlämning) och den undersökta boplatsen L1944:1570 (ingen antikvarisk bedömning). Strax nordväst om utredningsområdet redovisar KMR boplatsen L1944:1433 bestående av bearbetad kvarts och flinta. I beskrivningen omnämns fynd av keramik 100 meter öster om fornlämningen, vilket motsvarar ett läge i utredningsområdets norra del. Inom Hórsta ägor har det gjorts fynd av flera stenyxor, varav vissa är kopplade till sandåsen vid Hórsta (Holm 1995).

År 1970 undersöktes boplatsen L1944:1570 varvid sju härdar och tre avfallsgropar dokumenterades. Det gjordes även fynd av keramik. Den undersökta boplatsen L1944:1570 omfattade ett 17 m² stort område (Magnusson 1973) vars utbredning justerats, utifrån lägesangivelser i rapporten och i förhållande till täkten enligt 1961 års ekonomiska karta, och fått en mer korrekt utbredning.

Utredningsområdet omfattades 1995 av en arkeologisk utredning varvid boplatsen L1944:1595 påträffades (Holm 1995).



Figur 6. Utredningsområdet, överst sett från nordöst, därunder centrala delen sedd från sydväst och nederst den västra delen sedd från sydväst.

Utredningsresultat

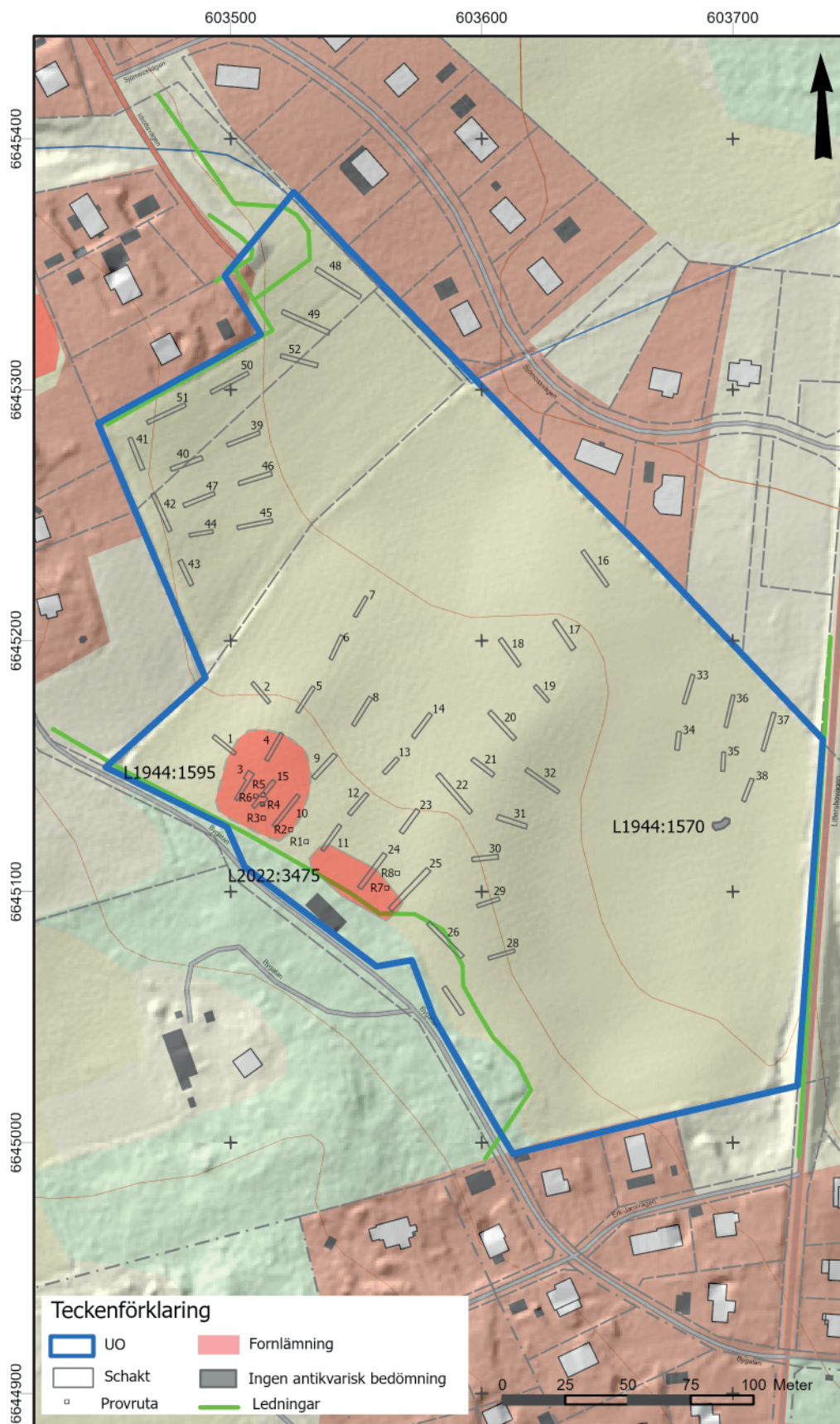
Vid inventeringen bedömdes områdets höglänta delar i väster-sydväst utgöra de bästa boplatslägena. I den höglänta marken öppnades 52 schakt av olika längd motsvarande en cirka 900 m² stor yta (figur 7–8, bilaga 2). Därtill grävdes åtta provrutor (bilaga 5). Grästorp och matjord varierade i tjocklek mellan 0,2 och 0,4 meter, men var i regel cirka 0,3 meter tjock. Under matjorden vidtog sand i de sydvästra delarna samt i ett schakt vid L1944:1570. I övrigt förekom lera under matjorden. I utredningsområdets östra del, nära den före detta grustäkten, visade schakten att marken är omrörd/bortgrävd och återfylld.

I ett av schakten inom boplaten L1944:1595 påträffades tre anläggningar av grop-/stolphålskaraktär (A3–6). Vid rensning av anläggning A3–4 gjordes fynd av förhistorisk keramik (figur 8, bilaga 3–4). Boplaten har därigenom bekräftats och har avgränsats tydligare.

I schakt 11, 24 och 25 samt ruta 7–8 som grävdes i området där torpet förmodades ha legat, förekom tegel, yngre rödgods (med brunröd glasyr) och några bitar fajans (vit med blå dekor) i matjorden. Det påträffades en kulturlagerlagerrest och anläggningar i form av en grop och ett stenskott stolphål samt ett par ålderdomliga täckdiken (figur 8, bilaga 3). Fyllningen i anläggningarna var humös med fynd av tegel, fajans och järnföremål, till exempel järnspik. Rödgodset och fajansen dateras till 1700–1800-tal och det är troligt att anläggningarna och fynden är rester efter torpet ("Sjögrens torp"). Enligt de studerade kartorna är torpetableringen äldre än 1850 och lämningen bedöms därför som *fornlämning* (L2022:3475).

Tabell 1. Sammanställning över utredningsresultatet, med lämningarna inom utredningsområdet.

Lämningsnr	Typ	Beskrivning	Antikvarisk bedömning
L1944:1570	Boplat	Boplat, förhistorisk, undersökt och borttagen, bestående av sju härdar och tre avfallsgropar. I härdarna framkom kol, sot och skörbränd sten samt ett fåtal förhistoriska keramikskärvor och enstaka bränt ben.	Ingen antikvarisk bedömning
L1944:1595	Boplatsområde	Boplatsområde, ca 40×35 m stort (NÖ–SV). Inom området har fem mörkfärgningar, troligtvis stolphål, samt tre gropar/stolphål påträffats. I groparna/stolphålen förekom förhistorisk keramik.	Fornlämning
L2022:3475	Lägenhetsbebyggelse	Lägenhetsbebyggelse, "Sjögrens torp". Vid arkeologisk utredningsgrävning 2022 påträffades kulturlager 1,5 m stort, ett stolphål 0,4 m stort och en grop 0,7×0,5 m stor, >0,2 m djup. I matjorden förekom t.ex. fajans och yngre rödgods daterad till 1700–1800-tal.	Fornlämning



Figur 7. Utredningsresultatet. Utredningsområdet med de registrerade lämningarna, grävda schakt och provrutor. Utdrag ur Fastighetskartan. Skala 1:2 500.



Figur 8. De dokumenterade anläggningarna. Utdrag ur Fastighetskartan. Skala 1:1 000.



Figur 9. Schakt 15 där anläggningarna A8–10 påträffades. Foto från sydväst.

Referenser

Litteratur

- Holm, J. 1995. *Horrsta ås*. Arkeologisk utredning. Västerlövsta socken. Heby kommun. Västmanlands län. Uppland. Riksantikvarieämbetet UV Uppsala rapport 1995:38.
- Magnusson, G. 1973. *Arkeologisk undersökning 1970*. Fornlämning 35. Kolerabacken. Horrsta. Västerlövsta sn. Uppland. Uppdragsverksamheten. Riksantikvarieämbetet rapport 1973 B 14. ATA 4499/73.

Kart- och arkivmaterial

- Horrsta, laga skifte 1848, LMA 19-väe-139
- Horrsta, avmätning 1760, LKS T69-13:3
- Häradsekonomska kartan 1905–1911, Isätra, RAK J112-83-8
- Ekonomiska kartan 1961, Heby, RAK J133-11h9b62
- SGU:s kartvisare, jordartskarta och strandförskjutningsmodell
- Uppgifter ur KMR 2022-06-21

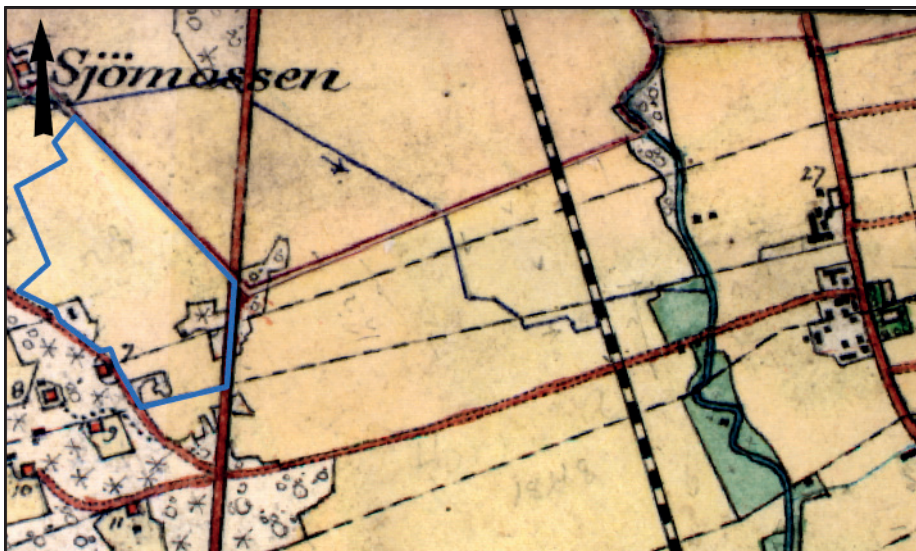
Tekniska och administrativa uppgifter

<i>Stiftelsen Kulturmiljövård projektnr:</i>	KM22057
<i>Länsstyrelsen dnr, beslutsdatum:</i>	431-904-2022, 2022-04-13
<i>Kulturmiljöregistret uppdragsnr:</i>	202200458
<i>Typ av undersökning:</i>	Arkeologisk utredning etapp 1 och 2
<i>Undersökningsperiod:</i>	9–14 juni 2022
<i>Personal:</i>	Jan Åhlström
<i>Landskap:</i>	Uppland
<i>Län:</i>	Uppsala
<i>Kommun:</i>	Heby
<i>Socken:</i>	Västerlövsta
<i>Fastighet:</i>	Horrsta 4:12, 4:36 och 4:5
<i>Koordinatsystem:</i>	SWEREF 99 TM
<i>Koordinater:</i>	X6644996 Y603612
<i>Höjdsystem:</i>	RH 2000
<i>Inmätningssmetod:</i>	GPS
<i>Dokumentationshandlingar:</i>	22 st digitala fotografier.
<i>Fynd:</i>	Fynden FI-3 förvaras hos KM i väntan på beslut om fyndfördelning.

Bilaga 1. Historiska kartor



Horrsta, avmätning 1760.
Skala 1:10 000.



Häradsekonomska kartan
1905-1911. Skala 1:10 000.



Ekonomiska kartan 1961.
Skala 1:10 000.

Bilaga 2. Schakttabell

Schakt	Längd (m)	Djup (m)	Anmärkning	Anläggningar	Underlag
1	10	0,4	–	–	Lera, i södra änden sand
2	10	0,4–0,5	–	–	Lera
3	12	0,3	–	–	Sand, enstaka större stenar
4	12	0,3	–	–	Sand
5	12	0,3	–	–	Lera, sand i västra änden med enstaka större stenar
6	10	0,3–0,4	–	–	Lera
7	9	0,4–0,6	–	–	Lera
8	12	0,4	–	–	Lera
9	12	0,3	–	–	Sand, lera i östra änden
10	16	0,3	–	–	Sand
11	12	0,3	–	Kulturlagerrest (sentida)	Sand
12	10	0,4	Ett dike.	–	Lera
13	8	0,3	Flera diken i olika riktningar.	–	Lera
14	12	0,3–0,4	Ett dike.	–	Lera
15	12	0,3	Ett stenlyft, en sprängstensgrop, en kolfäck.	Två stolphål/grop, en grop, en grop/lagerrest	Sand
16	16	0,3	–	–	Lera
17	14	0,4	–	–	Lera
18	12	0,3	–	–	Lera
19	7	0,3	–	–	Lera
20	14	0,3–0,4	–	–	Lera
21	10	0,4	–	–	Lera
22	18	0,4–0,8	Markfasta block i sydöstra änden, föreföll omrört.	–	Lera, sand i sydöstra änden
23	11	0,3	I västra änden upphör ploglagret i en skarp gräns.	–	Sand
24	19	0,3–0,4	Några diken och ett stenlyft.	En grop (sentida)	Sand
25	18	0,3–0,4	Några diken, vit fajans med blå dekor i matjorden.	Ett stolphål (sentida)	Sand med lerfläckar
26	17	0,3	–	–	Sand med lerfläckar
27	12	0,3	–	–	Sand
28	9	0,4–0,5	–	–	Lera
29	9	0,5–0,6	Östra delen omrörd.	–	Lera
30	10	0,4–0,6	Varvigt/omrört.	–	Lera
31	10	0,4	–	–	Sand med lerfläckar
32	14	0,4–0,8	Västra halvan omrörd.	–	Lera
33	12	0,4	Ett dike.	–	Lera
34	6	0,45	Troligen gammal täkt, påförd matjord.	–	Lera
35	7	0,45	Troligen gammal täkt, påförd matjord.	–	Lera
36	12	0,4	Några diken.	–	Lera
37	14	0,5	Några diken, enstaka tegelfragment och fajans i matjorden.	–	Lera
38	9	0,4	Gammal täkt, omrört, påförd matjord.	–	Sand med lerfläckar

Schakt	Längd (m)	Djup (m)	Anmärkning	Anläggningar	Underlag
39	13	0,3	–	–	Lera
40	13	0,35	–	–	Lera
41	14	0,35–0,4	–	–	Lera
42	15	0,3	–	–	Lera
43	10	0,3	–	–	Lera
44	8	0,3	–	–	Lera
45	13	0,3	Enstaka tegelfragment och porslin i matjorden.	–	Lera
46	13	0,3	Enstaka tegelfragment och porslin i matjorden.	–	Lera
47	14	0,3	–	–	Lera
48	20	0,3–0,4	Några diken, porslin i matjorden.	–	Lera
49	20	0,4	–	–	Lera
50	15	0,3	–	–	Lera
51	15	0,3–0,4	–	–	Lera
52	15	0,3	Ett dike.	–	Lera

Bilaga 3. Anläggningstabell

Anl nr	Schakt	Typ	Storlek (m)	Form	Anmärkning
1	11	Kulturlagerrest	1,5×1,5 (NV-SÖ)	Rektangulär	<0,1 m tjock. Förekomst av sot, kol, yngre rödgods och tegel. Sentida.
2	15	Sprängstensgrop	0,4	Rundad	Gråbrun sand, rikligt med sprängsten i yta och i botten.
3	15	Grop/Lagerrest	0,8×0,7	Oregelbunden	Fynd av keramik i södra och östra kanten.
4	15	Stolphål/Grop	0,3	Rund	Lätt flammig yta, fynd av keramik.
5	15	Stolphål/Grop	0,25×0,15	Oval	Gråbrun fyllning, kol i ytan.
6	15	Grop	0,4	Oregelbunden	Homogen grå fyllning (fortsätter utanför schaktet).
7	24	Grop	0,7×0,5 (Ö-V)	Rektangulär	Tegel i ytan och vid -0,2 m, >0,2 m djup. Sentida.
8	25	Dike	3×0,3	Avlång	Äldre täckdike, kol, sot, humös fyllning med slanor utmed botten. Sentida.
9	25	Dike	1,5×0,4	Avlång	Äldre täckdike, kol, sot, humös fyllning med slanor utmed botten. Sentida.
10	25	Stolphål	0,4	Rund	Stenskoning, humös brun fyllning, fajans och spik i fyllningen. Sentida.

Bilaga 4. Fyndtabell fornlämning L1944:1595

Fyndnr	Sakord	Material	Vikt (g)	Antal fragment	Fyndomständighet
1	Kärl	Keramik, förhistorisk	1	1	Ruta 5
2	Kärl	Keramik, förhistorisk	25	2	A3
3	Kärl	Keramik, förhistorisk	1	1	A4

Bilaga 5. Provrutor

Ruta	Storlek (m)	Djup (m)	Beskrivning	Anmärkning
1	0,5	0,5	0,3 m grästorv och matjord, 0,1 gul sand, 0,2 m grå sand.	Enstaka taktegel i matjorden.
2	0,5	0,5	0,3 m grästorv och matjord, 0,2 m sand.	Enstaka taktegel i matjorden.
3	0,5	0,5	0,3 m grästorv och matjord, 0,2 m sand.	-
4	0,5	0,6	0,3 m grästorv och matjord, 0,2 m sand.	-
5	0,5	0,4	0,3 m grästorv och matjord, 0,2 m sand.	Fynd av en bit keramik, i botten av rutan framkom stolphålet/gropen A4.
6	0,5	0,5	0,3 m grästorv och matjord, 0,2 m sand.	-
7	0,5	0,4	0,3 m grästorv och matjord, 0,1 m sand.	Enstaka bit tegel i matjorden.
8	0,5	0,4	0,3 m grästorv och matjord, 0,1 m sand.	Enstaka bit fajans i matjorden.