



HANDLINGSPROGRAM

för Heby kommun

enligt Lagen om skydd mot olyckor 3 kap 3 & 8 § för 2022

För trygghet och säkerhet i Heby kommun

Innehållsförteckning

1. Inledning.....	4
1.1 Omfattning av handlingsprogram	4
1.2 Politisk styrning	5
1.3 Avgränsning	5
2. Beskrivning av kommunen	6
2.1 Heby kommun	6
2.1.1 Framtidsutveckling	6
3. Risker	8
3.1 Övergripande.....	8
3.2 Inträffade händelser	9
3.3 Beskrivning per olyckstyp	10
3.3.1 Brand i byggnad.....	10
3.3.2 Brand i skog och mark	11
3.3.3 Övriga bränder.....	11
3.3.4 Trafikolyckor	12
3.3.5 Olyckor med spårbunden trafik.....	12
3.3.6 Olyckor med farliga ämnen	12
3.3.7 Naturolycka	13
3.3.8 Drunkningsolyckor	13
3.3.9 Suicid	13
4. Värdering av risker	13
5. Styrning av Lagen om skydd mot olyckor	14
5.1 Utvärdering av verksamhet	15
6. Mål.....	15
6.1 Nationella mål	15
6.2 Lokala mål.....	16
6.2.1 Lokala mål för förebyggande verksamhet.....	16
6.2.2 Lokala mål för den skadeavhjälpare verksamheten	16
7. Förebyggande	16
7.1 Tillsyn.....	16
7.2 Stöd till den enskilde	17
7.3 Brandfarliga och explosiva varor	17
7.4 Rengöring och brandskyddskontroll.....	17
7.5 Stöd i plan och byggprocessen	18
7.6 Utbildning och information	18

8. Räddningstjänstförmåga	18
8.1 Resurser i den egna verksamheten	20
8.1.1 Insattstider inom kommunen	22
8.1.2 Samverkan med andra kommuner avseende insattstider.....	24
8.1.3 Brandvattenförsörjning	24
8.1.4 Överlåta åt annan att vidta inledande åtgärder.....	24
8.1.5 Samverkan med andra aktörer.....	24
8.1.6 Övergripande ledning.....	25
8.1.7 Ledning av enskilda insatser.....	Fel! Bokmärket är inte definierat.
8.1.8 Samtidiga insatser och insatser av större omfattning.....	26
8.1.9 Varning och information till allmänheten	26
8.1.10 Räddningstjänst under höjd beredskap	27
8.2 Förmåga per olyckstyp	27
8.2.1 Brand i byggnad.....	28
8.2.2 Brand i skog och mark	28
8.2.3 Övrig brand.....	29
8.2.4 Trafikolycka.....	30
8.2.5 Olyckor med spårbunden trafik.....	30
8.2.6 Olyckor med farliga ämnen	30
8.2.7 Naturolycka	31
8.2.8 Drunkning	31
8.2.9 Nödställd person	32
9. Utvärdera, utreda och utveckla.....	32
9.1 Olycksundersökning enligt Lag (2003:778) om skydd mot olyckor 3 kap 10 §.....	32
9.2 Utvärdering av insats.....	32
9.3 Uppföljning av verksamhet	33
10. Bilagor.....	33
10.1 Samråd.....	33

1. Inledning

I enlighet med lagen om skydd mot olyckor (2003:778) 3 kap 8 § utgör detta dokument handlingsprogram gällande förebyggande och räddningstjänstverksamhet för Heby kommun. Detta dokument beskriver även räddningstjänsten Sala-Hebys verksamhet för olycksundersökning, hantering av ärenden kopplat till lagen om brandfarlig och explosiv vara, samt Sevesolagstiftningen (allvarliga kemikalieolyckor).

Bestämmelserna i lag (2003:778) om skydd mot olyckor föreskriver i den första paragrafen att lagen syftar till att i hela landet bereda människors liv, hälsa samt egendom och miljö ett med hänsyn till de lokala förhållandena tillfredsställande och likvärdigt skydd mot olyckor.

Enligt avtal mellan Sala och Heby kommuner och i enlighet med lag (2003:778) om skydd mot olyckor 3 kap 12 § bedriver Sala kommun även i Heby kommun verksamhet i enlighet med lagen (2003:778) om skydd mot olyckor samt förordning (2003:778). Denna konstellation har funnits i sin nuvarande form sedan 1973 då ett civilrättsligt avtal tecknades mellan kommunerna. Sala kommun bedriver genom avtalet räddningstjänst och förebyggande verksamhet i Heby kommun, kostnadsfördelningen för driftskostnader fördelas utifrån befolkningsrelationen per sista december bokslutsåret och kommunerna upplåter och bekostar var för sig ändamålsenliga lokaler för brandstationer.

Grundintentionen med lagen om skydd mot olyckor är att färre människor skall omkomma eller skadas och skador på egendom samt miljö skall minska, samt att följder och konsekvenser av inträffade olyckor skall minimeras.

Det finns nationellt satta mål för såväl den förebyggande verksamheten som för räddningstjänstverksamheten vilka skall vara utgångspunkten för de lokala målen som en kommun skall sätta i sitt handlingsprogram i syfte att leva upp till intentionen med lagen om skydd mot olyckor.

1.1 Omfattning av handlingsprogram

Lagen (2003:778) anger att en kommun skall ha ett handlingsprogram för förebyggande verksamhet och ett handlingsprogram för räddningstjänst. Detta dokument sammanfattar båda delarna i ett och samma handlingsprogram.

Handlingsprogrammet skall enligt lagen (2003:778) om skydd mot olyckor 3 kap 3 § ange

- Målen för verksamheten
- Risker för olyckor som finns i kommunen och kan leda till räddningsinsatser
- Hur verksamheten är ordnad och hur den planeras

Handlingsprogrammet skall enligt lagen (2003:778) om skydd mot olyckor 3 kap 8 § ange

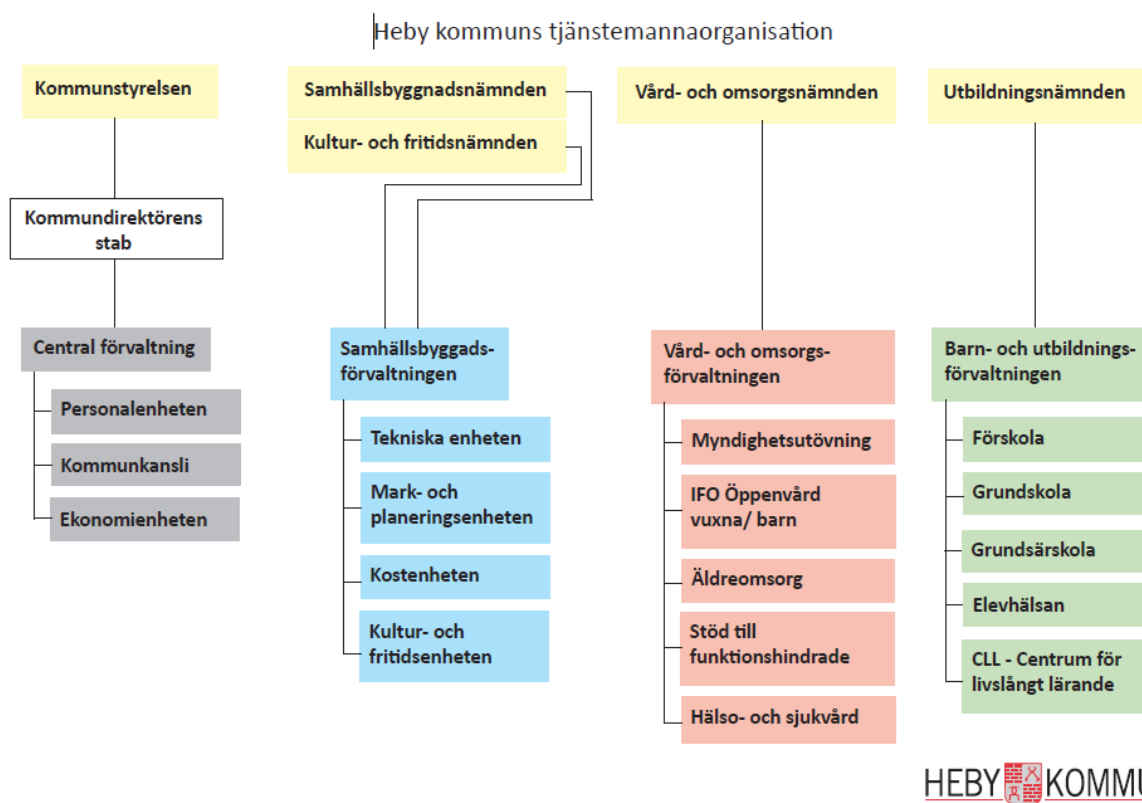
- Målen för verksamheten
- De risker för olyckor som finns i kommunen och som kan leda till räddningsinsatser

Förmåga att:

- Genomföra räddningsinsatser för varje typ av sådan olycka
- Genomföra flera samtidiga insatser
- Genomföra omfattande räddningsinsatser
- Utöva ledning i räddningstjänsten

1.2 Politisk styrning

I Heby finns ingen räddningsnämnd utan räddningstjänsten är organiserad direkt under Heby kommunstyrelse. Dialog och samverkan sker mellan styrande politik i Sala och Heby kommuner. Handlingsprogram för skydd mot olyckor tas fram för respektive kommun men många delar i handlingsprogrammet beskrivs ur ett räddningstjänsten Sala-Heby perspektiv då det är av vikt för en korrekt beskrivning främst gällande förmågor. Ett handlingsprogram beslutas av kommunfullmäktige i respektive kommun. Räddningschefen är direkt underställd kommunchefen i Sala kommun.



1.3 Avgränsning

Handlingsprogrammet beskriver och sammanfattar räddningstjänsten Sala-Hebys verksamhet på ett övergripande plan. Hur verksamheten bedrivs, styrs och följs upp beskrivs mer ingående i andra verksamhetsdokument.

Som komplement eller som en mer ingående beskrivning av förmåga och vilken verksamhet räddningstjänsten Sala-Heby skall bedriva kommer en *förebyggandeplan* och en *operativ plan* att tas fram. De två planerna kommer att utarbetas under 2022 med avsikt att de skall vara klara under senare delen av 2022.

Ambitionen med att ta fram ett nytt handlingsprogram och upprätta förebyggandeplan och en operativ plan syftar på att fullgöra den skyldighet som verksamheten har utifrån gällande lagstiftning. Ett

ytterligare syfte är att bygga en struktur som är hållbar över tid där man kan redigera dokumentens innehåll utifrån aktuella förutsättningar.

2. Beskrivning av kommunen

2.1 Heby kommun

Heby är en kommun belägen i Uppsala län och angränsar mot kommunerna Avesta, Sala, Sandviken, Gävle, Tierp, Uppsala och Enköping. Heby har en yta av 1.225,61km² med en befolkning om 14.130 invånare (SCB kv 1 2021). Kommunen består till största del av landyta och landsbygd men inom kommunen finns ett antal sjöar och naturreservat och kommunen har en del av Dalälven. Heby är den huvudsakliga tätorten. Heby profilerar sig som en kommun mitt i allt med en närhet till naturen men också med goda möjligheter att pendla både via spårbundna färdmedel men också via vägtrafiknätet. Under de senare åren har en del större företagsetableringar skett i kommunen där exempelvis ett stor centrallager upprättats och fler liknande etableringar är under uppförande. Det har gjort att både invånarantalet i kommunen ökat men det har framförallt inneburit en ökat arbetspendling till kommunen.

Invånare	2019	2020	2021
0-18 år	2.934	2.959	3.060
19-64 år	7.702	7.668	7.724
65 +	3.411	3.474	3.519
	14.047	14.101	14.303

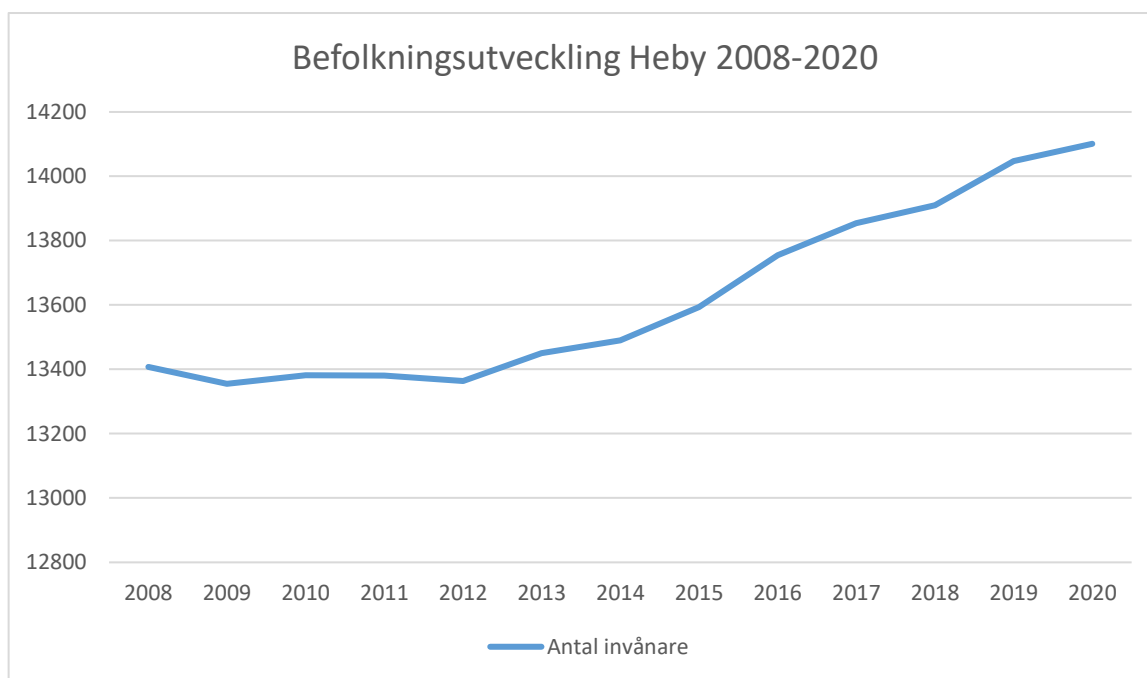
Tabell 1. Siffror från SCB 2021.

2.1.1 Framtidsutveckling

Heby har och har över tid haft ett ökande befolkningstal. Kommunen har också en intention och ett mål att vara en växande kommun både vad gäller befolkningsökning men också vad gäller företagsetableringar. Heby har god tillgång till mark och ytor som lämpar sig för större företagsetableringar vilket skett under de senare åren. Ett exempel är ett större centrallager som etablerats i Morgongåva som bidragit till en ökande befolkning i Heby men också en ökad arbetspendling till kommunen. En växande kommun och därmed befolkning gör att riskbildningen över tid förändras och ställer högre krav på de aktörer i kommunen som arbetar för att de som bor och verkar i kommunen skall ha ett gott skydd och känna sig trygga.

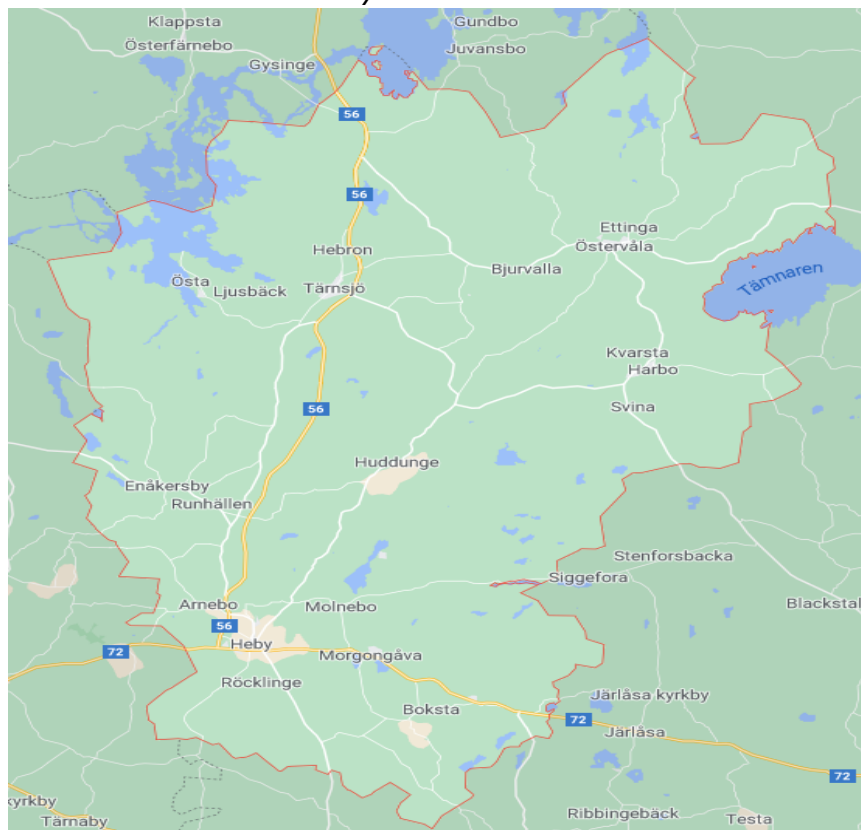
För att möta de utmaningar och förväntningar som det medför från samhället behöver kommunens organisation för räddningstjänst och förebyggande verksamhet ständigt utvecklas för att på effektivaste möjliga vis skapa ett tryggt och säkert samhälle utifrån det som faller under lagen om skydd mot olyckor. Men räddningstjänsten behöver också bredda sitt arbete med att hantera och förebygga olyckor genom att samverka med andra aktörer både inom den kommunala verksamheten men också med andra aktörer i samhället.

Trender och utveckling pekar på att för att nå en större effekt så behöver samhället samverka än mer internt över olika verksamhetsområden och inte minst även samverka med andra kommuner samt aktörer nationellt. Inom några områden finns redan i dag den typen av samverkan vilket visat sig vara en klar framgångsfaktor. Exempel på det är samarbeten som genomförts och genomförs efter de stora skogsbränderna som härjade i området under 2014 och 2018.



Figur 2 visar en bild över befolkningsutveckling i Heby kommun för perioden 2008-2020.

Kommunkarta över Heby kommun



Heby

Yta: 1.226 km² (Land 1.166,88 km², Vatten 58,73 km²)

Folkmängd: 14.130 (Kv 1 2021)

Befolkningstäthet: 12,11 inv/km²

Län: Uppsala län

3. Risker

3.1 Övergripande

Under detta avsnitt redogörs övergripande riskbilden för Sala och Heby. Informationen i detta kapitel har inhämtats från "Riskanalys 2020" för Sala och Heby kommuner som analyserar kommunernas riskbild utifrån ett LSO-perspektiv. I riskanalysen beskrivs riskerna mer ingående än i detta stycke.

Sala och Heby kommuner är ur ett geografiskt hänseende relativt likvärdiga kommuner sett ur ett riskperspektiv. Det gäller även för samhällsstruktur, företags-, industri- samt kommunikationsperspektiv.

I räddningstjänsten Sala-Hebys område finns en bred variation av vilka typolyckor samt i vilken omfattning olyckor skulle kunna inträffa. Allt från vardagsolyckor till större olyckor. Beroende av en inträffad olyckas komplexitet och omfattning så kommer det att ta olika stora resurser i anspråk. En vardagsolycka klaras i regel av med en eller eventuellt flera resurser från den egna organisationen samt med egen ledningsorganisation och pågår generellt en kortare tid. Olyckor av mer komplex ka-

raktär och som pågår över tid kräver betydligt fler resurser och i många fall specialresurser där samverkan med externa aktörer är direkt avgörande. Riskbilden kan också variera över tid beroende på att det till exempel genomförs olika typer av aktiviteter olika delar på av året.

Vardagsolyckor kan vara trafikolyckor, brand i byggnad, drunkningstillbud och sjukvårdslarm medan olyckor av mer dignitet och som kan komma att vara resurskrävande och över tid, kan vara industribränder, skogsbränder, dammbrott.

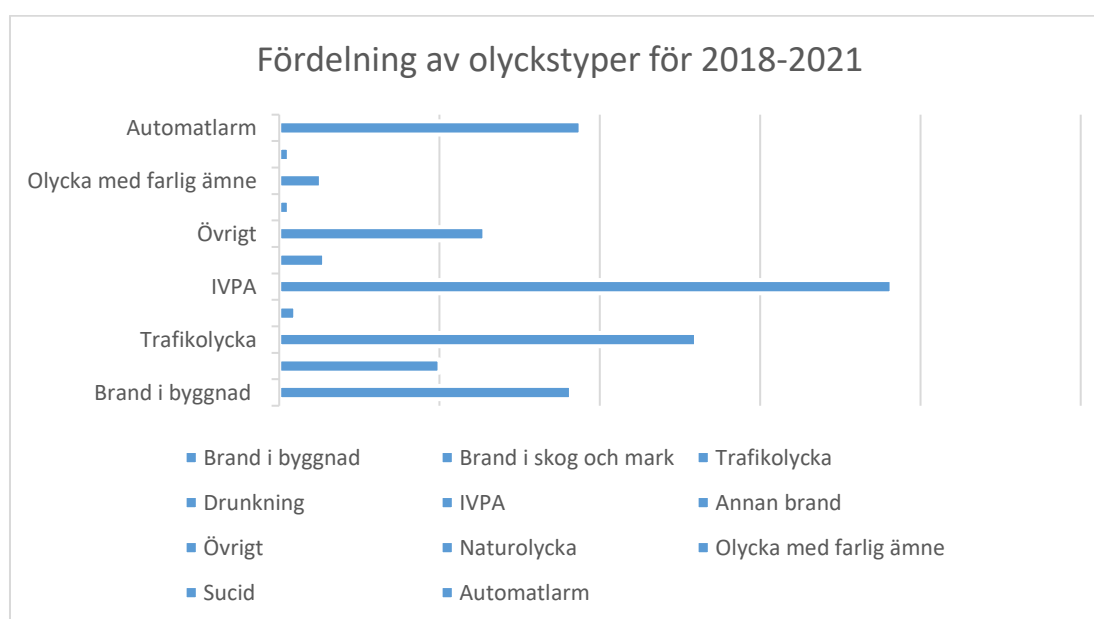
Heby är en knutpunkt trafikmässigt för vägtrafik. Dagligen passerar det cirka 9.000 fordon på väg 56 och vägens sträckning är delvis förlagd genom Sala tätort. En stor del av den tunga trafiken utgörs av farligt godstransporter. Väg 56 är också en genomfartsled. Där har en del större åtgärder genomförts under de senaste tio åren med en förbifart och två/ett-vägar för att minska olyckorna och konsekvenserna av eventuella olyckor. Väg 56,72 samt 254 är av trafikverket rekommenderade vägar för transport av farligt gods.

Trenden gör gällande att befolkningen ökar om en inte i någon större omfattning och kommunerna Sala och Heby har för ambition att vara växande kommuner över tid. Det finns planer på att skapa områden som möjliggör för större verksamheter och verksamheter av industriell karaktär att etablera sig i kommunerna vilket även sker redan idag. Det i sin tur medför ökade risker och att riskbilden kommer att kunna förändras över tid.

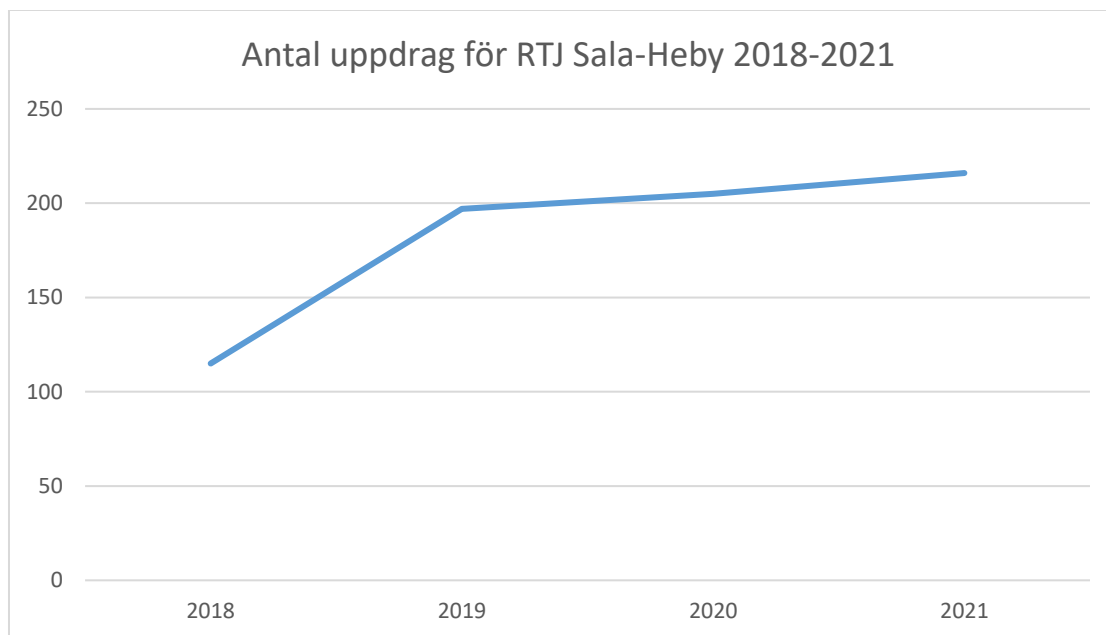
3.2 Inträffade händelser

Räddningstjänsten Sala-Heby hanterar årligen cirka 500 händelser där cirka 45 % av händelserna inträffade i Heby kommun. Karaktären på inträffade händelser omfattas både av insatser som uppfyller kraven för räddningsinsats men också händelser som inte faller under kategorin räddningsinsats. Exempel på den typen av insatser är IVPA-larm (i väntan på ambulans), automatiska brandlarm utan tillbud, bistå annan myndighet eller annan kommunal instans.

De vanligaste typerna av insatser är IVPA-larm, trafikolyckor och automatlarm. Brand i byggnad ligger också relativt högt för båda kommunerna Heby och Sala.



Figur 5 visar en tabell som anger fördelning av olyckstyper för Heby kommun under tidsperioden 2018-2021.



Figur 6 visar fördelningen av antal larm för tidsperioden 2018-2021 för Heby kommun sammantaget.

3.3 Beskrivning per olyckstyp

Enligt MSB:s föreskrifter skall det beskrivas i handlingsprogrammet ett antal förutbestämda olyckstyper. Utöver de av MSB förutbestämda olyckstyperna skall lokalspecifika olyckstyper adderas. Det skall beskrivas vad som kan hända, vilka konsekvenser det kan få, sannolikheten för att det händer och förmågan att hantera dessa typer av olyckor.

Utifrån en beskrivning i ovan nämnda stycke så tjänar det lämpligtvis också som underlag för att analysera vilken förmåga som är lämplig och rimlig att räddningstjänsten skall ha för att kunna hantera de typerna av olyckor.

3.3.1 Brand i byggnad

Brand i byggnad är en av de kategorier som kan få stora konsekvenser för såväl människa som egendom och miljö. En av de kritiska punkterna är att det finns mycket landsbygd i kommunerna som till stora delar är glesbefolkad. Det gör i sin tur att det kan ta lång tid innan en brand upptäcks och det kan också i vissa fall förekomma lite längre framkörningstider för räddningstjänsten. Det resulterar i sin tur i vikten av att den enskilda individen verkligen tar sitt ansvar och har ett skäligt brandskydd med förmåga att göra en tidig egen åtgärd vilket också tydligt finns angivet som en av intentionerna i lagen om skydd mot olyckor.

Den största delen av brand i byggnad sker i form av bostadsbränder. Det är också vid bostadsbränder som den största delen av dödsbränder inträffar. Det finns ett antal riskgrupper som utgör lite högre risker beträffande bostadsbränder. Det är dock inte alltid symbios mellan var de flesta bränderna inträffar och skadeutfallet på människor och egendom. Ett exempel är att äldre människor är överrepresenterade vad gäller dödsbränder men det är dock inte hos äldre som de oftast brinner. Anledningen till det är att äldre har en mer begränsad förmåga att själva hantera en brand eller ett brandtillbud. Den största enskilda orsaken till brand i bostäder är någon form av mänsklig handling.

Äldre, rökare, missbrukare av alkohol och droger, individer med nedsatt rörelseförmåga är några av de riskgrupper som är mer representerade när det kommer till omkomna vid bostadsbränder.

Det byggnadstekniska brandskyddet regleras i Boverkets byggregler och ställer krav på hur brandskyddet skall vara utformat genom att exempelvis ange hur möjligheten till utrymning i händelse av brand skall se ut.

3.3.2 Brand i skog och mark

Heby kommun består till stor del av skogsvegetation och har flera naturreservat inom dess geografiska område. Att det finns stora skogsbelagda delar gör att risken för skogs- och markbränder är relativt hög och utgör också under sommarhalvåret en relativt stor del av de räddningsinsatser som genomförs i området. Bränderna 2014 och 2018 är exempel på mer omfattande bränder som krävt stora resurser, pågått över tid och som fått stora konsekvenser i form av egendomsskador. Varje år hanteras ett antal skogsbränder men som normalt är av mindre omfattning men som lätt kan övergå till att vara av större omfattning.

Naturolyckor i allmänhet som skogsbränder, översvämningar med ras och skred som möjliga följder kommer sannolikt förekomma i allt större utsträckning i framtiden som en konsekvens av klimatförändringarna.

Konsekvenserna av skogs- och markbränder kan bli omfattande utifrån flertalet aspekter. En brand av större omfattning kan komma att kräva stora resurser och det över tid vilket också blir en stor kostnad att bära för den kommunala räddningstjänsten. Det kan också innebära att människor och boplatser behöver flyttas på grund av risk för liv och hälsa. Stora omfattande bränder får också konsekvenser i form av att skogsbruk kan få delar av eller hela sitt bestånd förstört vilket kan innebära stora förluster ekonomiskt.

Skogsbruk är vanligt förekommande i räddningstjänstens Sala-Hebys område och i och med det så skapas stora upplag av stockar i väntan på hämtas upp för vidare transport till sågverk och annan träindustri. Det kan i sin tur ge mycket bränsle koncentrerat på en plats i händelse av att en skogsbrand skulle härja i området.

Värmekraftverk och andra industrier använder flis för förbränning och det lagras på ett flertal områden i anknäring till skogsmark i stora flishögar där det förekommer ett antal glödbränder. De glödbränderna kan vara svårsläckta och pågå under längre tid. Det kan också finnas stora värden i upplagen.

3.3.3 Övriga bränder

Till kategorin övriga bränder kommer tex. fordonsbränder, brand i containrar och återvinningsstationer etc.

Brand i fordon är i normalfallet ingen omfattande insats för räddningstjänsten att genomföra men kan under vissa omständigheter utgöra en risk. Det är inte helt ovanligt förekommande att bilbränder är anlagda och att det görs utanför tätbebyggda områden där det kan finnas vattenskyddsområden. Bilbränder är relativt ovanligt inom räddningstjänsten Sala-Hebys område.

Själva branden i sig är ingen större risk förutsatt att spridningsrisk inte föreligger utan det är mer en risk vid insats där eventuellt släckmedel kan förorena eller påverka miljön i negativ form. Det finns idag en stor medvetenhet hos räddningstjänstens personal om dessa risker vilket gör att sannolikheten är liten att en sådan påverkan på miljön kommer bli aktuell.

Brand i återvinningsbehållare eller containrar är också en sällan förekommande larmkategori och största delen av dem som inträffar är anlagda bränder.

3.3.4 Trafikolyckor

Trafikolyckor kan delas in i två kategorier trafikolyckor med fordon och olyckor med spårbunden trafik. Trafikolyckor med fordon innefattas av personbilar, lastbilar, motorcyklar, mopeder, EPA-traktorer och arbetsmaskiner. Olyckor med spårbunden trafik omfattar t.ex. urspårning, brand i tåg, kollisioner, olyckor med farligt gods transporter. Framförallt Sala kommun har en omfattande genomfart av såväl godståg som persontåg.

Trafikolycka med fordon är den mest förekommande olyckskategorin i Heby kommun. Olyckor med spårbunden trafik är dock mer ovanligt förekommande. I kommunen finns stora riksvägar som utgör en del av landets genomfartsvägar. Väg 56 utgör exempelvis en del av den rätta linjen mellan Norrköping och Gävle. Trafikflödet för del av väg 56 är cirka 9.000 fordon per dygn där farligt gods transporter är vanligt förekommande vilket utgör en risk för olyckor med farligt gods.

Antalet olyckor har inte minskat i någon större utsträckning men däremot har antalet dödsolyckor och allvarliga skador till följd av trafikolyckor minskat. Den största åtgärden som gjorts ur trafiksäkerhetssynpunkt är två-ett vägar som minskar risken för frontalkollisioner.

3.3.5 Olyckor med spårbunden trafik

En sådan typ av olycka kan vara urspårning, tågbrand, kollision mellan tåg eller med andra icke spårbundna fordon och farligt godsolyckor. Det finns på en del platser järnväg belägen precis intill byggnader vilket kan få stora konsekvenser vid exempelvis en urspårning. Olyckor med farligt gods kan medföra stora skador och/eller att stora avspärningar kan behöva upprättas och det över tid, vilket ger stor påverkan inte bara på samhället lokalt utan även nationellt som i form av stillastående tåg och andra samhällstörande bieffekter.

Det finns också andra olyckor som inte definieras som spårbundna olyckor som exempelvis skogbränder med kraftig rökspridning eller brand i byggnad belägen intill ett järnvägsspår där byggnaden innehåller gasflaskor vilket medför att en omfattande avspärning inkluderat järnvägen som blir en direkt följd. Dessa typer av olyckor är som sagt inte klassade som olyckor med spårbunden trafik men kan få stor påverkan på den spårbundna trafiken.

3.3.6 Olyckor med farliga ämnen

Olyckor med farliga ämnen kan utgöras av mindre utsläpp eller spill med någon brännbar vätska till stora utsläpp av farliga gaser eller olyckor med explosiva ämnen som kan ha stor påverkan på samhället eller delar av samhället. Farliga ämnen hanteras av många olika verksamheter och i varierande omfattning, allt från bensinmackar, verkstäder och större industrier. Det kan vara i ämnen av varierande art och mängd där en del omfattas av tillstånd för att få hantera till att det kan falla under Sevesolagstiftning som ställer omfattande krav på både hantering och organisation för den aktuella verksamheten. Räddningstjänsten både bör och skall ha en plan för genomförande av räddningsinsats på vissa verksamheter som hanterar farliga ämnen. Räddningstjänsten genomför även tillsyn på många av de verksamheter och objekt som hanterar farliga ämnen. I kommunen så färdas under hela dygnet en mängd farligt godstransporter både via vägtrafiknätet och via spårbunden trafik.

De vanligast förekommande olyckorna med farliga ämnen som räddningstjänsten Sala-Heby larmas på är mindre utsläpp av drivmedel, mer omfattande olyckor med farliga gaser. Större vätskeläckage eller olyckor med explosiva ämnen är relativt ovanliga.

Farligt godstransporter med farliga ämnen både via vägtrafiknätet men också via spårbunden trafik är en ytterligare risk för olyckor med farliga ämnen.

3.3.7 Naturolycka

Geografiskt består Hebys område till stor del av natur i olika slag. Det finns stora skogsområden som skulle kunna drabbas vid exempelvis stormar. Det finns vatten i form att Dalälven och andra vattendrag. Med den klimatpåverkan som gjort att vi idag har mer extrema väder och väder under årstider som normalt inte förekommit påverkas exempelvis vattenflöden vilket kan få följd effekter som översvämningar.

Naturrelaterade olyckor skulle kunna definieras av stormar, kraftig nederbörd under kort tid, snabba temperaturskillnader, ras och skred och översvämningar.

En kraftig storm kan få en stor påverkan på samhället genom el bortfall som i sin tur renderar i att många samhällsviktiga funktioner slås ut eller reduceras i sin kapacitet. Vägar kan blockeras vilket påverkar både infrastruktur och möjlighet för samhällsviktiga funktioner att ta sig fram eller att människor i samhället inte kan ta sig till arbetsplatser, barnomsorg etc.

En kraftig översvämning kan innebära att vägar inte är farbara, att byggnader delvis vattenfylls eller att i värsta fall vid en kraftig översvämning så kan samhällen eller delar av samhällen behöva utrymmas vilket blir en svår åtgärd att hantera.

3.3.8 Drunkningsolyckor

I Heby kommun finns ett antal sjöar och delar av kommunerna gränsar till Dalälven. Det förekommer många fritidsaktiviteter som bedrivs på sjöar, dammar och älv som bad, fiske samt skridsko och skidåkning. Typen av drunkningstillbud styrs till stor del av årstider, tillbud relaterat till bad sker främst under sommarperioden och även hur vädret är under en sommar påverkar. Fint väder innebär fler som badar och även att det sker mer frekvent.

Statistiskt sett ligger Heby kommun lågt i frekvens vad gäller drunkningstillbud.

Räddningstjänsten Sala-Heby har inte tillgång till vattendykare vilket gör att vid olyckor där vattendykare behövs så kommer stöd från annan räddningstjänst att vara nödvändig. Närmsta belägna dykförmåga finns idag i Västerås.

3.3.9 Suicid

Suicid är idag ett stort folkhälsoproblem i samhället. Tittar man statistiskt så dör cirka 1.400 personer genom en suicidhandling medan antalet döda i trafiken är drygt 200. Suicid som dödsorsak är för män i åldern 15-44 år den vanligaste dödsorsaken och för kvinnor i samma ålderskategori den näst vanligaste.

Suicid i hemmet eller i anknytning till hemmet är det vanligast förekommande suicidtillbudet. Hopp framför tåg är en annan kategori som förekommer en del vid suicidhändelser.

4. Värdering av risker

Det finns i räddningstjänsten Sala-Hebys område en mängd risker av både varierande karaktär och omfattning. Värderingen av de risker som redogjorts för i föregående kapitel (kapitel 3) kommer presenteras i detta kapitel. Beskrivningen kommer att omfattas av hur räddningstjänsten Sala-Heby bör planera och utforma sin verksamhet för att bidra till att antalet olyckor minskar men även att konsekvenserna till följd av inträffade olyckor minskas.

Hur räddningstjänsten Sala-Heby skall bedriva sin verksamhet utifrån ett riskhänseende styrs av flertalet faktorer. En faktor som vanligtvis hamnar i fokus är frekvens på händelsen och konsekvens av händelse vilka absolut är viktiga parametrar och rent av nyckelfunktioner i dimensionering och definition av vad uppgifterna skall styras av. En annan parameter som är viktig att väga in är vad räddningstjänsten faktiskt har för möjlighet att påverka och har förmågan att genomföra. Både utifrån lagstiftning, förmåga och även kopplat till kostnader. Hantering av några av de risker som förekommer inom området kan räddningstjänsten själv hantera utifrån förmågor och tillgång på resurser medan andra risker behöver hanteras tillsammans med såväl andra kommunala aktörer som externa aktörer. I delar av det som lagen om skydd mot olyckor innebär för en kommun att hantera så faller inte allt under räddningstjänstens ansvar att hantera utan delar har kommunen ett övergripande ansvar att hantera det kan exempelvis vara kopplat till kriser eller höjd beredskap.

Hur man arbetar med riskhantering i förebyggande syfte och i skadeavhjälpande syfte kan skilja sig en del. Ser man till det förebyggande arbetet så är fokus till stor del på att förebygga uppkomst av brand och att mildra konsekvenserna till följd av brand. Givetvis sker också förebyggande arbete mot andra olyckor än brand där räddningstjänsten har en direkt möjlighet att påverka eller kan vara en del i att påverka.

Ser man till hur den operativa skadeavhjälpande förmågan hanteras utifrån ett riskhänseende så blir spektrumet där lite bredare. Det blir där många faktorer som spelar in i hur räddningstjänsten utformar sin operativa förmåga med riskanalysen som en grundsten. Faktorer som styr det arbetet är många som t.ex. frekvens, omfattning, var de inträffar, när de inträffar, kostnader i förhållande till nytta m.m. Det är ett gediget arbete som ständigt skall pågå och vara öppet för förändring utifrån aktuella förutsättningar.

Tittar man på fördelning av antalet inträffade olyckor per olyckstyp vilket finns redovisat på sidan 9 figur fem så ligger räddningstjänsten Sala-Heby ganska högt till antalet inträffade trafikolyckor. I detta fall kommer riskhantering främst in i form av att hur räddningstjänsten utformar sin skadeavhjälpande förmåga men räddningstjänsten bidrar givetvis även i förebyggande åtgärder mot trafikolyckor där möjligheten finns.

Utvärdering av arbetet med den effekt som räddningstjänstens arbete medför är en relativt komplex fråga. Det går att titta på hur många tillsyner som genomförts för att befrämja brandskydd. Man kan titta på siffror i statistik för antalet inträffade olyckor och tillbud både vad gäller frekvens och kategori. Men det krävs mer djuplodande analyser än så för att ge en rättvisande bild av hur arbetet med att reducera risker faller ut. För att få en rättvis bild måste man titta på utfall, bakomliggande orsaker, frekvens över tid och andra yttre påverkande faktorer. Att göra en grundlig analys och värdering är därför direkt nödvändigt för att få en rättvisande bild och ett gott resultat.

5. Styrning av Lagen om skydd mot olyckor

Räddningstjänsten Sala-Heby svarar för att uppfylla kraven enligt LSO för kommunal räddningstjänst. Med kommunal räddningstjänst avses genomförande av räddningsinsatser där olyckor inträffat och där det finns risk för att olyckor inträffar. Vad gäller den förebyggande verksamheten så svarar räddningstjänsten för en del av den verksamheten i de båda kommunerna Sala och Heby. Vad räddningstjänsten skall hantera utifrån den förebyggande verksamheten anges under kapitel 8 i handlingsprogrammet. Kommunerna svarar var för sig genom andra kommunala verksamheter än räddningstjänsten för samordningen av det totala arbetet med skydd mot olyckor. Den totala samordningen gör gällande att förebyggande arbete skall ske mot andra olyckor än bränder varför räddningstjänsten inte har det totala samordningsansvaret för arbete med skydd mot olyckor utan det finns andra samordningsfunktioner som hanterar olika delar.

Handlingsprogrammet antas av kommunstyrelsen och anger vilken inriktning räddningstjänsten skall ha i sin verksamhet. Räddningstjänsten står för framtagande av handlingsprogrammet men det beslutas som tidigare nämnt av kommunstyrelsen i kommunen.

Mellan Sala och Heby kommun finns ett avtal upprättat där Sala kommun svarar för samma skyldigheter och uppdrag som en kommun har enligt lagen om skydd mot olyckor. Utöver lagen om skydd mot olyckor hanteras även skyldigheter och uppdrag enligt *Lag (2010:1011) om brandfarliga och explosiva varor*, *Lag (1999:381) om åtgärder att förebygga och begränsa följderna av allvarliga kemikalieolyckor*. Utöver de delar som lagstiftningarna ovan ställer på räddningstjänsten kan överenskommelse ske med andra verksamheter i kommunen där räddningstjänsten besitter en specifik kompetens och där det lämpar sig för att gemensamt verka mot ett bredare skydd mot olyckor.

Taxor och avgifter för sotning, brandskydds kontroll, tillsyn beslutas av kommunen.

Kommunen ansvarar för att ombesörja att det i tillräcklig omfattning finns tillgång till släckvatten vanligtvis genom brandpostsystem. Det kan också för specifika verksamheter eller byggnader finnas lokala lösningar som säkrar tillgången på släckvatten. I de områden där brandpostsystem inte finns att tillgå, att kapaciteten är för låg eller att dess geografiska placering gör att den inte går att använda i direkt anslutning till en inträffad händelse kan tillgången på släckvatten förstärkas upp genom tankbilar i räddningstjänstens försorg. Upprättande och dimensionering av brandpostsystem skall ske i samråd med räddningstjänsten.

5.1 Utvärdering av verksamhet

Grunden i det som styr hur räddningstjänsten Sala-Heby genomför sin verksamhet är handlingsprogrammet för skydd mot olyckor. Handlingsprogrammet bryts sedan ner i målplaner som innefattas av förmåga och aktiviteter som skall genomföras för att nå upp till handlingsprogrammets intentioner. Handlingsprogrammet beslutas av kommunfullmäktige i kommunen och aktivitetsplan beslutas av räddningschef. Ett ytterligare styrdokument för räddningstjänsten är budgeten som även den beslutas av kommunfullmäktige. Heby kommun har centralt tagit fram verksamhetsplan som beslutas av Heby kommuns kommunfullmäktige. Det finns en för Heby kommun internkontrollplan som samtliga kommunens verksamheter skall använda där det halvårsvis följs upp hur det går med verksamhetens mål och till det knutna uppdrag och uppgifter.

Budget följs upp månadsvis genom månadsprognos. Räddningstjänstens aktivitetsplan följs upp tertiälvis.

6. Mål

6.1 Nationella mål

De tre nationella målen är,

- Bestämmelserna i denna lag syftar till att i hela landet bereda människors liv och hälsa samt egendom och miljö ett med hänsyn till de lokala förhållandena tillfredställande och likvärdigt skydd mot olyckor.
- Räddningstjänsten skall planeras och organiseras så att räddningsinsatserna kan påbörjas inom godtagbar tid och genomföras på ett effektivt sätt, LSO 1 kap 3 §.
- Förebyggande verksamhet som staten och kommunerna ansvarar för enligt denna lag ska planeras och organiseras så att den effektivt bidrar till att förebygga bränder och andra olyckor samt förhindra eller begränsa skador till följd av bränder och andra olyckor. Särskild vikt skall läggas vid att förhindra människors död och andra allvarliga skador, LSO 1 kap 3 §.

6.2 Lokala mål

Syftet med de lokala målen är att dem skall bidra till räddningstjänstens förmåga att syftet med de nationella målen. Man kan krasst säga att de lokala målen är en övergripande utgångspunkt för de som räddningstjänsten skall bygga sin organisation och dess verksamhet på.

6.2.1 Lokala mål för förebyggande verksamhet

Målet med den förebyggande verksamheten är att i Sala och Heby kommuner

- Bidra till att bränder och andra olyckor inte inträffar
- Bidra till att konsekvenserna av inträffade olyckor minimeras.

6.2.2 Lokala mål för den skadeavhjälpande verksamheten

Målet för den skadeavhjälpande verksamheten är att

- Påbörja räddningsinsats så snart som möjligt för att avbryta pågående skadeförlopp alternativt att och/eller fördröja eller begränsa skadeutredningen
- Att ha rätt dimensionerade resurser på rätt plats och skapa uthållighet över tid
- Ha personal med adekvat utbildning och bedriva en övningsverksamhet som kvalitetssäkrar genomförandet av insatser
- Samverka med andra aktörer i syfte att tillsammans genomföra effektiva insatser.

7. Förebyggande

Räddningstjänsten Sala-Hebys olycksförebyggande arbete syftar till att försöka förhindra att en olycka inträffar samt att begränsa de skador som kan uppstå om olyckan ändå sker.

I kapitlet redogörs för räddningstjänstens förmåga för det förebyggande arbetet samt vilken verksamhet som bedrivs med utgångspunkt i det förebyggande arbetet. Handlingsprogrammet redogör separat för räddningstjänsten Sala-Hebys förmåga och verksamhet för förebyggande och räddningstjänstförmåga men mycket av arbetet i det båda kategorierna sker parallellt vilket är en förutsättning för att uppnå ett gott resultat och för att bedriva en effektiv verksamhet.

För att kunna åstadkomma ett bättre förebyggande brandskydd så fokuserar räddningstjänsten på nedan uppräknade underpunkter.

7.1 Tillsyn

Räddningstjänsten Sala-Heby utför tillsyn i kommunerna Sala och Heby enligt en beslutad tillsynsplan som grundar sig i MSB:s föreskrifter och allmänna råd MSB 2021:1. Tillsynsplanen anger vilka objekt som skall tillsynas och med vilken tidsfrist detta skall ske, det anger även objekt som innebär stora risker och som behöver kontrolleras mer frekvent. Men annars styrs tillsynen av fasta tidsfrister men som dock värderas för varje objekt i samband med utfallet av tillsynen.

Tillsynerna syftar till att kontrollera att fastighetsägarnas och verksamheternas organisation samt tekniska brandskydd uppfyller aktuell lagstiftning och föreskrifter. Tillsyn är den förebyggande åtgärd som sker i störst omfattning och som sannolikt har den största effekten ur effekthänseende. En tillsyn kan leda till beslut om åtgärder utifrån att brandskyddet inte bedöms vara tillfredställande utifrån lagens andemening.

Hur ofta tillsyn ska ske på olika objekt ska avgöras av såväl riskbild för respektive objekt samt av slutsatser från omvärldsbevakning och samhällets risker i stort.

Räddningstjänsten utför även tillsyn enligt Lag (2010:1011) om brandfarliga och explosiva varor där utfärdandet utav tillstånd samt tillsynen av att dessa efterlevs ingår. Tillsynen kan också genomföras där det kommer till kännedom eller finns indikationer på att brandfarlig vara eller explosiv hanteras

men utan giltigt tillstånd. I det fall detta förekommer kan ett beslut fattas om att underlag för tillståndsansökan skall inkomma inom en viss tid och/eller så kan ett nyttjandeförbud läggas på att hantera brandfarliga eller explosiva varor till dess att ett tillstånd är på plats, detta givetvis förutsatt att tillstånd kan utfärdas.

Delegationen för att utföra tillsyner för kommunen regleras i delegationsordningen från kommunstyrelsen.

7.2 Stöd till den enskilde

För att stödja den enskilde på bästa möjliga sätt ska räddningstjänsten Sala-Heby vara en tillgänglig och öppen organisation. Räddningstjänsten kan nås via telefon, e-post eller via besök i Sala dagtid måndag till fredag, vilket går i linje med Sala kommuns värdegrund, *enkelt, effektivt och medborgarvänligt*.

Den enskilde är ansvarig för sin personliga säkerhet. Har den enskilde egen verksamhet, är den enskilde även ansvarig för såväl säkerhet samt att upprätthålla ett skäligt brandskydd i verksamheten. Räddningstjänstens bidrag är att stödja allmänheten genom att förklara, informera och erbjuda rådgivning i sakfrågor.

Den enskildes ansvar omfattas bland annat av, åtgärder för att förebygga bränder och konsekvenserna av eventuella inträffade händelser, en förmåga att agera vid uppkommen brand, hålla med varnings- och släckutrustning. Kraven gäller såväl på den enskilde medborgaren som på en individ som har en verksamhet. För den senare kategorin blir dock kraven mer omfattande både vad gäller kunskap, utrustning och beredskap i säkerhetsfrämjande syfte.

7.3 Brandfarliga och explosiva varor

I enlighet med Lag (2010:1011) är det räddningstjänsten Sala-Heby som är tillståndsgivande myndighet för brandfarliga och explosiva varor i Sala och Heby kommuner. Räddningstjänsten är även den instans som tillämpar tillsyn för det verksamheter som innehar tillstånd men även på verksamheter där räddningstjänsten fått kännedom om att hantering av brandfarliga och explosiva varor förekommer men utan att tillstånd finns. Tillståndshantering utgörs av att granska inkomna ansökningar och utifrån lagen bedöma om förutsättningar för tillståndsgivande föreligger. Tillstånden är tidsbegränsade och skiljer sig beroende på vad som hanteras och i vilket forum de hanteras. Mer om hur tillståndsprocessen ser ut och underlag för att göra en ansökan finns på Heby kommuns hemsida. Tillsyner genomförs dels med regelbundenhet utifrån givna tidsintervaller men även efter uppkomna behov där man kan se att behov av ett tätare intervall finns utifrån brister som upptäck vid den tillsyn som genomförs enligt tidsintervall, eller där det på något vis uppmärksammas brister eller indikerar på eventuella brister så kommer även då tillsyn att kunna genomföras.

7.4 Rengöring och brandskyddskontroll

Räddningstjänsten Sala-Heby ansvarar för rengöring (sotning) och brandskyddskontroll av fasta förbränningsanordningar i Heby kommun.

Det innebär att alla aktiva eldstäder med tillhörande rökkanaler och imkanaler, i storkök och restauranger, i Heby kommun rengörs och kontrolleras ur brandsäkerhetssynpunkt.

Kommunstyrelsen i Heby har upphandlad entreprenör som utför rengöring och brandskyddskontroller regelbundet. Räddningstjänsten Sala-Heby bevakar och följer upp förelägganden kopplade till sotning eller brandskyddskontroller samt hanterar och beslutar i ansökningar från allmänheten gällande egensotning eller byte av skorstensfejare.

7.5 Stöd i plan och byggprocessen

Räddningstjänsten är remissinstans till flera olika förvaltningar och myndigheter i kommunen. De mest aktuella är:

- Plan och utvecklingsenheten som jobbar med översiktsplaner, detaljplaner och fastighetsenheten som hanterar kommunens fastigheter.
- Byggnadsnämnden som handlägger bygglov enligt Plan- och bygglagen.
- Polismyndigheten gällande allmänna sammankomster och offentliga tillställningar.

Räddningstjänsten är även inom ramen av sin expertis behjälplig vid frågor gällande riskhantering, transporter av farligt gods samt övriga samhällsrisker.

7.6 Utbildning och information

Räddningstjänsten genomför utbildningar av kommunernas personal. Syftet med utbildningarna är att öka kunskapen om brandskydd och därigenom underlätta för kommunala förvaltningar att bedriva ett fungerande systematiskt brandskyddsarbete.

Utbildningsverksamheten behöver ses över och uppdateras kommande period då utbildningen sett likvärdig ut under de senaste 25 åren och i takt med att samhället och försättningarna kopplat till brandskydd samt andra olyckor så behöver också utbildningsinsatser anpassas till det.

Det som både lagen om skydd mot olyckors intentioner trycker på och vad statistiken visar, så är det tidig upptäckt och tidig åtgärd som är av mest väsentlig vikt för att få en god effekt på en inträffad olycka eller ett tillbud. Ser vi till objekt som har ett automatiskt brandlarm och utrymningslarm är det av stor vikt att objektet har en god kännedom om sitt larm och åtgärder vid händelse av att larmet löser ut. När räddningstjänsten anländer till ett objekt där ett brand- och utrymningslarm löst ut så är det av stor vikt för händelseförloppet utveckling att objektet själva gjort en åtgärd i syfte att varna, om möjligt släcka eller begränsa en brand och när räddningstjänsten anländer möter upp ger en information om vad som hänt och vad som gjorts. Det kan få en direkt avgörande effekt på olyckans omfattning.

Kommunen behöver se över vilka utbildningar som skall genomföras, vilka som skall prioriteras och vilken aktör som skall genomföra vilken utbildning samt bereda resurser. Formerna för att sprida information behöver också bli än mer digitaliserat med webbaserade utbildningar, sprida information via sociala medel etc.

Räddningstjänsten behöver också sprida en bredd av olycksförebyggande information vilket kan göras i en rad olika former och forum. På hemsidor, via sociala medier, vid tillsyner, riktade informationsinsatser och där med flera andra forum och former. Då den vanligaste kategorin för brand i byggnad är brand i bostadsmiljön är det också av stor vikt att fastighetsägare och bostadsbolagen bidrar till att sprida information om brandskydd i boende miljön.

8. Räddningstjänstförmåga

Kapitlet beskriver hur räddningstjänsten Sala-Hebys operativa förmåga för räddningstjänst ser ut. Beskrivningen omfattas av vilken operativ förmåga som finns och vad den är tänkt att ha för funktion och vara rustad för.

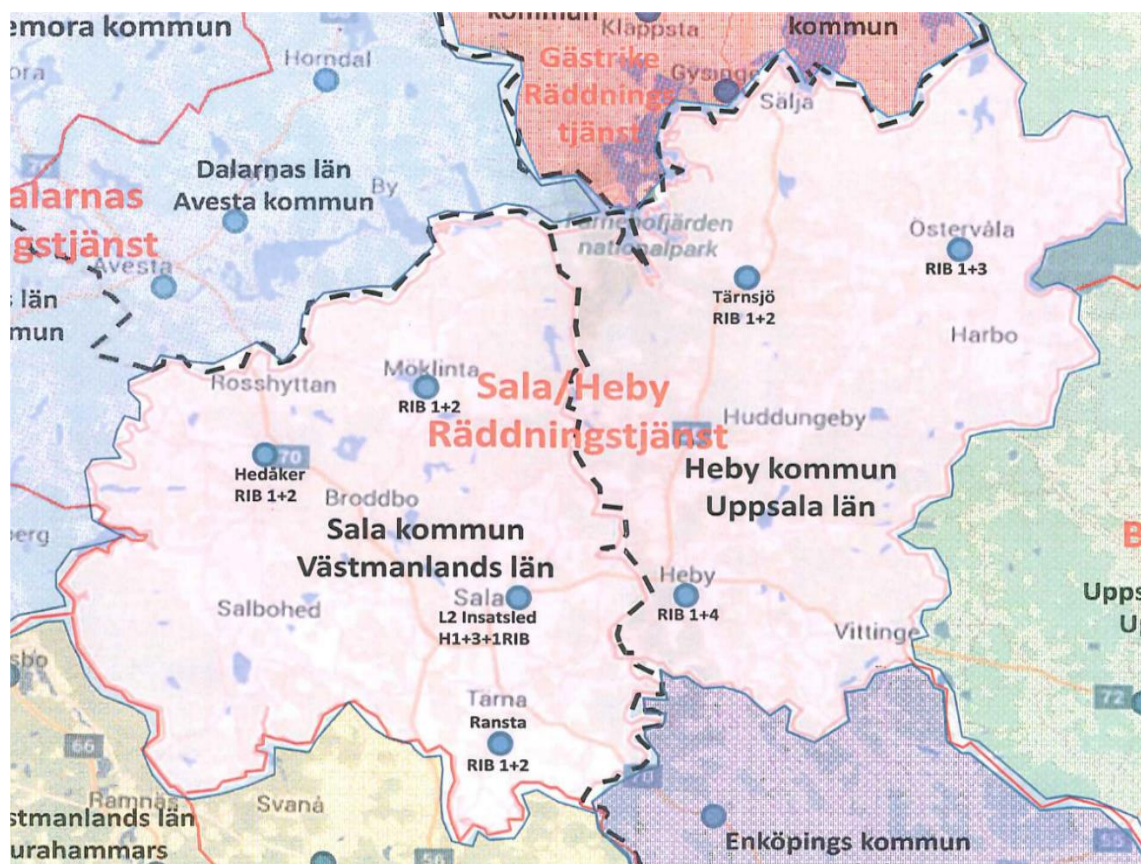
Lagen om skydd mot olyckor anger att såväl individ som verksamhet har ett eget ansvar för att förebygga uppkomst av bränder och konsekvenserna av bränder. Lagen gör också lika tydligt att individ/verksamhet utifrån förmåga och förutsättningar skall kunna genomföra en insats vid händelse av brand. Möjligheten till att kunna agera vid brand skiljer sig från fall till fall beroende på brandens omfattning och komplexitet men också utifrån organisation och verktyg för att kunna genomföra en insats. Den stora skillnaden för en brands utveckling eller konsekvenserna av en brand påverkas

mycket av en snabb upptäckt och där den drabbade eller någon i direkt anslutning till branden kan göra en tidig insats. Det kan vara allt från att släcka branden helt till att begränsa eller fördröja en skadeutbredning tills dess att fler hjälpsamma resurser kan vara på plats och bistå.

Precis som när räddningstjänsten informerar om brand med budskapet om tidig upptäckt och snabb åtgärd så måste räddningstjänstens operativa arbete också ha den parametern som en utgångspunkt. Att snabbt få någon resurs på plats som kan stoppa alternativt fördröja ett skadeförlopp för att sedan bygga på med resurser och resurs sätta utifrån den inträffade händelsens behov.

Händelsens lokalisering har givet en betydelse för hur snabbt man kan få resurser på plats men därav vikten av att dimensionera räddningstjänsten för att snabbt kunna ha någon form av skadeavhjälpsande resurs på plats. Idag finns det många verktyg att tillgå både i form av hur styrkor organiseras till vilket utrustning och teknik som används.

Mer komplexa och omfattande händelser kan komma att kräva mycket resurser, resurser över tid och special resurser. För att kunna uppnå det krävs en samverkan med andra räddningstjänster och aktörer.



Figur 7 är en bild över hur Räddningstjänsten Sala-Hebys brandstationer är lokaliserade. Sala utgör station med heltidsbemanning och orter med blå färg är RIB stationer.

Räddningstjänsten Sala-Heby utgörs idag av 7 brandstationer där stationen i Sala har en heltidsbemanning dygnet runt årets alla dagar. Det finns även en bemanning om RIB-personal (räddningspersonal i beredskap) som utgår från Sala stationen. Övriga stationer är RIB-stationer där individerna har beredskap och kommer in vid händelse av larm. Responstid varierar från 90 sekunder upp till 5-8 minuter beroende om det är heltid eller RIB-bemanning men också utifrån stationens lokalisering.

8.1 Resurser i den egna verksamheten

Räddningstjänsten behöver vara rustad för att dygnet runt och årets alla dagar kunna respondera med räddningsstyrkor den egna verksamheten för att kunna hantera inträffade händelser. Inom de båda kommunerna finns det 7 brandstationer att tillgå med heltidsbemanning på Sala stationen där även en L2-funktion utgår ifrån medan resterande stationer har en bemanning som utgörs av RIB-personal. Anspänningstiden för heltidspersonalen på Sala brandstation inkluderat L2-funktionen är 90 sekunder medan resterande stationer har anspänningstider på mellan 5-8 minuter. Anspänningstiden för RIB-stationerna styra dels av dess belägenhet men också av möjligheten att bemanna utifrån hur individerna som bemannar bor och arbetar i förhållande till stationernas lokalisering.

Hur stationerna är belägna går långt tillbaka i tiden då många av tätorterna kring Sala och Heby hade större industrier och företagsetableringar som gjorde att då gällande lagstiftning och den riskbild som förelåg gjorde att stationerna fick sin nuvarande placering och bemanning. Det fanns även många lantbrukare och skogsbrukare som var delaktiga i räddningstjänstens organisation. Idag står räddningstjänsten inför ett läge där många av industrierna samt de större företagsetableringarna inte finns kvar vilket påverkar såväl riskbilden inom tätorten som möjligheten att bemanna upp räddningstjänstens styrkor.

Station	Bemanning	Kategori	Beredskap
Heby	1 styrkeledare 4 brandmän	RIB	5 minuter**
Hedåker	1 arbetsledare* 1 brandman	RIB	8 minuter
Möklinta	1 arbetsledare* 2 brandmän		
Ransta	1 arbetsledare * 2 brandmän Mån-fre 06-18 0+1	RIB	5 minuter
Sala (Heltid)	1 insatsledare 1 styrkeledare 3 brandmän	Heltid	90 sekunder
Sala (RIB)	1 brandman	RIB	5 minuter
Tärnsjö	1 arbetsledare* 2 brandmän	RIB	5 minuter
Östervåla	1 styrkeledare 3 brandmän	RIB	5 minuter

Tabell 3 visar en bild över vilken ambition som finns i organisationen avseende bemanning och anspänningstid fördelat över brandstationerna i Räddningstjänsten Sala-Heby. *Kan också bemannas av enbart brandmän, (0+2, 0+3) **Första insatsperson bemannas av 1 individ, företrädesvis styrkeledaren.

Det är idag en stor utmaning för räddningstjänsten att få in individer som kan bemanna RIB-styrkorna. Det gör i sin tur att numerären kan se olika ut över dygnets timmar då många idag dagtid pendlar till andra ställen för att arbeta. Numerären har utifrån riskbild och förutsättningar under senare år reducerats och omfördelats vilket även kommer ske i än större utsträckning framledes.

Räddningsstyrkorna är idag i många fall uppbyggda på att man skall ta sig till en brandstation för att bemanna upp ett fordon för att sedan bege sig till en inträffad händelse. Det finns inom verksamheten exempel där man frångått den principen med till exempel FIP-enheter (första insatsperson) vilket slagit mycket väl ut och är något som verksamheten kommer bygga vidare på och utveckla än

mer. Målet är att ha en optimal resurstillgång i den egna verksamheten med utgångspunkt i riskbild, insatsfrekvens, körtider och lokala förhållanden.

För de vardagliga olyckorna finns förmåga att hantera det inom verksamheten med egna resurser där man utgår från att en eller fler styrkor initialt inleder och sedan bygger på med styrkor. Denna process kan ske relativt omgående. Vid lite mer komplexa eller större händelser och händelser som förväntas pågå över tid blir det en större utmaning att resurs sätta det med egna resurser varför samverkan med andra räddningstjänster och brandförsvaret är direkt avgörande. Räddningstjänsten Sala-Heby gör detta genom att vara en del i Räddningsregion Mitt, RC Mitt och även genom samverkan med andra angränsande räddningstjänster.

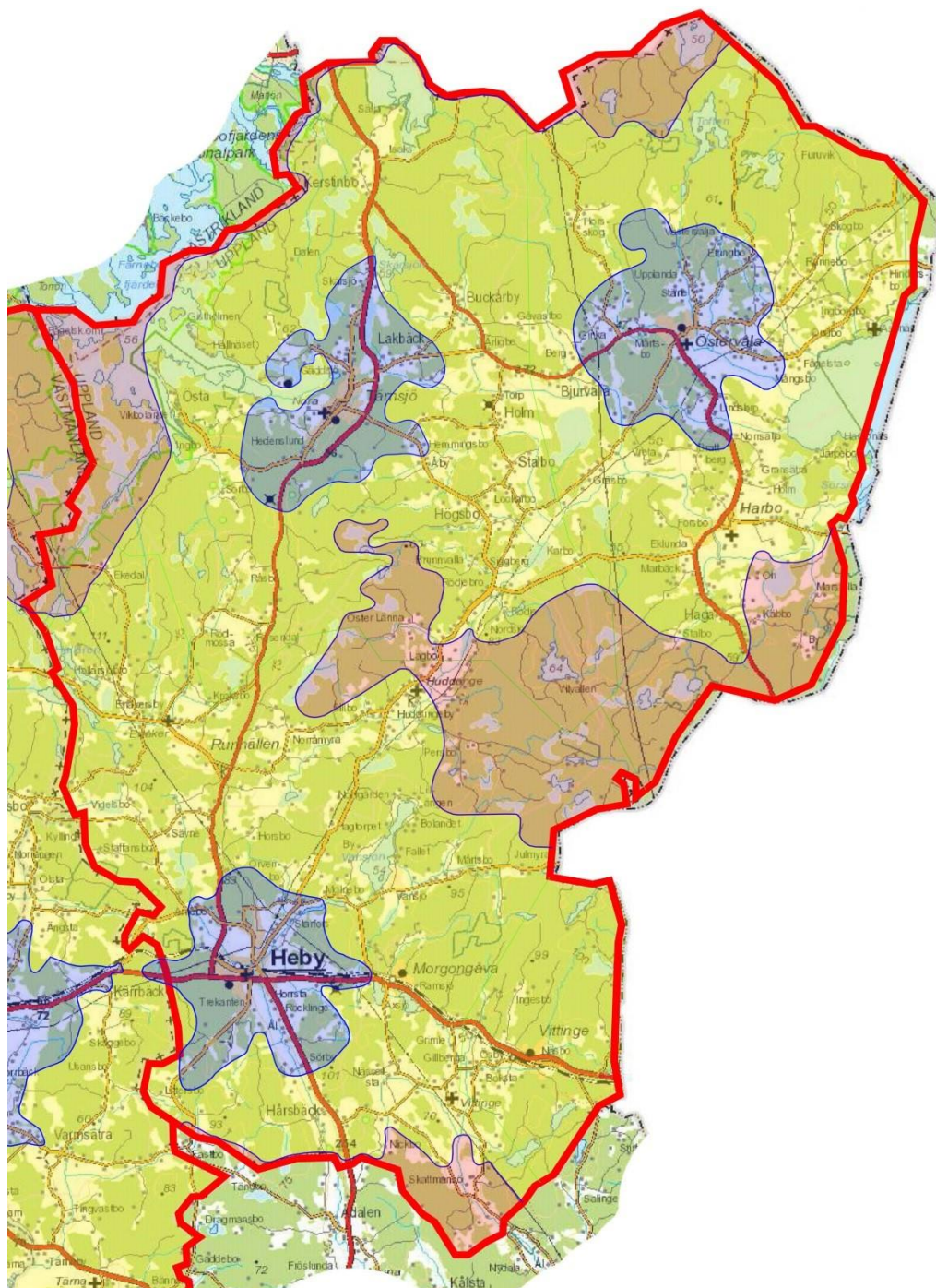
Varje station har tillgång till en släckbil och ett mindre fordon som komplement för att dels få med personal men också för att kunna nyttja vid exempelvis IVPA-uppdrag (i väntan på ambulans) för att snabbt kunna vara på plats och påbörja en insats. På några av RIB-stationerna finns också strategiskt placerade vattenresurser i form av tankbilar. På Sala och Heby stationer utgörs de av lastväxlare. Salastationen med heltids- och deltidsbemanning är organisationens resursstation och där finns även ett höjdfordon, terrängfordon samt extra släckbil. Alla släckbilar är inte fullt utrustade för att kunna genomföra till exempel en losstagning själva utan det bygger på att flera stationer larmas till platsen för att gemensamt genomföra en insats.

Båtar finns utplacerade ur ett strategiskt perspektiv på några av verksamhetens stationer för att kunna genomföra insatser på Dalälven eller i någon sjö.

Bortsett från den förmåga som verksamheten har att hantera vardagsolyckor så finns en specialkompetens som utgörs av en skytteverksamhet vilken består i beskjutning av gasflaskor som är brandpåverkade, denna resurs är en del i regionens förmåga för skytte.

Organisationen har en övningsanläggning belägen i Sala tätort där man har möjlighet att öva för att upprätthålla en hög nivå på den operativa uttryckande verksamheten.

8.1.1 Insatstider inom kommunen



Figur 8 visar zonindelning för insatstider i Heby kommun.

Blå zon: inom 10 minuter kommer en första resurs att kunna vara på plats för en skadeavhjälpande insats.

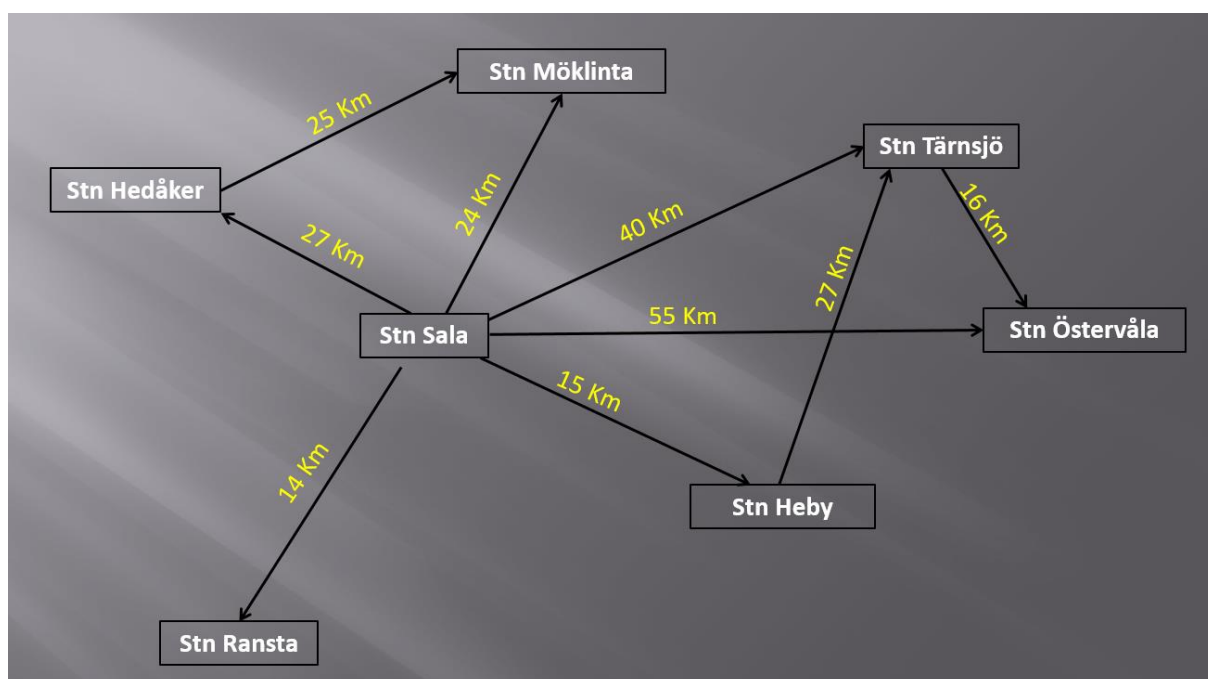
Gul zon: inom 20 minuter kommer en resurs från räddningstjänsten att kunna var på plats och påbörja en skadeavhjälpande insats.

Röd zon: inom 30 minuter kommer en resurs från räddningstjänsten att kunna vara på plats för att påbörja en skadeavhjälpande insats.

Beroende av var i området händelsen inträffat så varierar det i vilken resurs som är först på plats, det beror på vilken station som är närmast belägen. Det kan vara allt från en styrka om 1+4 till en FIP-enhet som är först på plats. I dagsläget finns en FIP-funktion i Heby som bemannas av tjänstgörande befäl för Heby styrkan. Funktionen utgörs av en liten bil med viss utrustning för att kunna göra en första insats vid brand, trafikolycka eller andra typer av händelser. FIP är en funktion som slagit mycket väl ut där man snabbt kunnat få en resurs på plats som i vissa fall kan vara rent avgörande för att rädda eller skydda såväl liv som egendom och miljö.

Tiden från att någon ringer ett 112 samtal till dess att en resurs är på plats för att kunna påbörja en skadeavhjälpare insats benämns som responstid. I responstid ingår tid för ut alarmering, anspänningstid samt körtid. Det är av största vikt för den hjälpsökande att responstiden blir så kort som möjligt.

SOS Alarm tar emot 112 samtal och genom medlysning tar RC mitt beslut RC om en styrka från räddningstjänsten skall larmas ut.



Figur 10 visar en bild över körsträckor mellan brandstationerna i Sala och Heby.

Station	Heby	Hedåker	Möklinta	Ransta	Sala	Tärnsjö	Östervåla
Heby	X	36 min	43 min	27 min	14 min	31 min	43 min
Hedåker	36 min	X	23 min	31 min	23 min	53 min	64 min
Möklinta	43 min	23 min	X	35 min	24 min	32 min	45 min
Ransta	27 min	31 min	35 min	X	18 min	45 min	56 min
Sala	14 min	23 min	24 min	18 min	X	34 min	46 min
Tärnsjö	31 min	53 min	32 min	45 min	34 min	X	16 min
Östervåla	43 min	64 min	45 min	56 min	46 min	16 min	X

Tabell 4 visar körtider mellan stationer i Sala och Heby.

8.1.2 Samverkan med andra kommuner avseende insatstider

Inom några av ytterkanterna av räddningstjänsten Sala-Hebys område finns så kallade avtalsområden. Det är områden där man har avtal med en räddningstjänst från en angränsande kommun som åker som första primära styrka inom det avtalade området. Idag råder också generellt en gränslös samverkan med fler angränsande kommuner vilket gör att respektive räddningscentraler kan larma ut den enhet som är närmast belägen händelsen.

8.1.3 Brandvattenförsörjning

Varje kommun ansvarar var för sig för att det finns tillgång på släckvatten och att tillgången är tillräcklig för att kunna försörja en insats. Tillgången på släckvatten sker vanligtvis via brandpostsystem som kan vara av två typer, konventionellt system eller alternativt system. Det alternativa kompletteras för att kunna försörja en insats utifrån de krav som föreligger. Komplementet sker främst i form av tankbilar som räddningstjänsten förfogar över. Utöver brandpostsystemen finns branddammur, vattendrag och sjöar som på vissa platser kan utgöra en källa av tillgång på släckvatten.

8.1.4 Överlåta åt annan att vidta inledande åtgärder

Idag tillåter Lagen om skydd mot olyckor en räddningstjänst att överlåta åt annan aktör att vidta inledande begränsande åtgärder vid en räddningsinsats. Denna möjlighet innebär att räddningstjänsten kan träffa avtal med en aktör om att vidta dessa inledande åtgärder. Aktörer som skulle kunna vara aktuella är till exempel väktarbolag, civila insatspersoner, eller andra verksamheter. I dagsläget har räddningstjänsten Sala-Heby inga avtal med någon aktör om att vidta inledande begränsande åtgärder men det finns absolut anledning att se över det alternativet framledes.

8.1.5 Samverkan med andra aktörer

För att kunna genomföra effektiva skadeavhjälpare insatser mot både människa, egendom och miljö dessutom med en redundans är det absolut nödvändigt att samverka med andra aktörer. Räddningstjänsten Sala-Heby är en del av RC Mitt där samverkan sker om larm och ledning men även att gränslöst mellan räddningstjänsterna som ingår i RC Mitt skicka resurser vid behov.

Organisationen har även avtal med angränsande räddningstjänster, som inte ingår i RC Mitt, samarbete om att hjälpa varandra med resurser vid behov.

Frånsett samarbetet med andra räddningstjänster så samverkar räddningstjänsten Sala-Heby med många andra aktörer både inom kommunen men även med myndigheter och andra verksamheter. Exempel på andra verksamheter är polis, sjukvård, regioner och försvarsmakten. För att arbetet på en skadeplats skall fungera behövs i det flesta fall en samverkan mellan polis, sjukvård och räddningstjänst.

Andra forum där samverkan sker är exempelvis med kommunens miljöenhet där någon form av händelse som påverkat miljön skett eller risk för påverkan på miljön föreligger. Ett annat exempel är avtal med Svensk restvärdesräddning AB där räddningstjänsten kan utföra restvärdesräddande uppgifter i samband med brand- och saneringsuppdrag vid trafikolyckor.

Samverkan sker också med frivilligorganisationer som Lantbrukarnas riksförbund (LRF) och Frivilliga Resursgruppen där det finns möjlighet för räddningstjänsten att få stöd med personal och andra resurser vid större händelser som är resurskrävande och varar över tid exempelvis vid omfattande skogsbränder.

8.1.6 Övergripande ledning

RC Mitt bedriver, dygnet runt och året om, övergripande ledning för de 25 kommuner som tillsammans ingår i de sju räddningstjänster som är anslutna. Den övergripande ledningen bedrivs utifrån en helhetssyn för räddningstjänstverksamheten inom dessa kommuner. Genom RC Mitt kan räddningstjänsten Sala-Heby anpassa ledning och användning av räddningsresurser utifrån aktuell riskbild och pågående räddningsinsatser.

Den övergripande ledningen bedriver hela tiden omvärldsbevakning för att kunna upptäcka händelser och skeenden som kan föranleda att man behöver anpassa beredskapen. Det kan till exempel vara hög brandrisk i skog och mark, stora demonstrationer, social oro eller andra händelser i samhället som kan öka risken för olyckor eller påverka framkomligheten för räddningsresurser. Beredskapen anpassas normalt genom strategiska förflyttningar av olika resurser eller genom att systemet förstärks med ytterligare resurser.

I den övergripande ledningen verkar ledningsnivåerna vakthavande befäl och vakthavande räddningschef, samt ledningsbefäl och ledningsoperatörer, som alltid finns i tjänst dygnet runt, året om. Vakthavande räddningschef är ledningssystemets högsta beslutsfattare och verkar på uppdrag av räddningscheferna inom räddningsregionen. Vakthavande räddningschef finns i beredskap, förväntas kunna verka direkt på distans och ska kunna inställa sig på RC Mitt inom en timme från att funktionen aktiverats. Övriga funktioner är fysiskt på plats i RC Mitt där vakthavande befäl ansvarar för den dagliga driften avseende omvärldsbevakning, beredskap och hantering av pågående insatser. Ledningsbefälet leder operatörernas arbete i centralen i tätt samarbete med vakthavande befäl.

RC Mitt tar emot medlysningar från samtal till SOS Alarm och bedömer om det finns behov av insats från räddningstjänsten. Larmoperatörerna deltar vid behov i samtalen och kan ställa kompletterande frågor. Om det finns ett konstaterat behov, eller om misstanke om behov inte kan undanröjas, larmas resurser enligt framtagna larmplaner. Den övergripande ledningen kan göra avsteg från larmplanerna, både beträffande fler och färre larmade resurser, för att anpassa resurserna utifrån behovet vid den enskilda händelsen och utifrån det aktuella beredskapsläget.

Ledning av räddningsinsatser påbörjas direkt när räddningscentralen kopplas in i samtalet och börjar göra en bedömning av vad som har inträffat. Övergripande ledning fattar beslut om avsikt och ram för insatsen samt gör prioriteringar gentemot andra pågående insatser och beredskapsläget. Den övergripande ledningen kan fatta beslut om att omfördela resurser utifrån behovet vid den enskilda händelsen och utifrån det aktuella beredskapsläget. Det kan till exempel handla om att prioritera om en specialfunktion som räddningsdykare, tak- och sprängning eller kemresurs. Vid behov initierar den övergripande ledningen samverkan med andra aktörer och säkerställer information till allmänheten om till exempel risker i samband med insatser.

8.1.7 Ledning av enskilda insatser

Med ledning av enskild händelse menas ledning och samordning av en räddningsinsats. Möjligheten till ledning av räddningsinsatser ser lite olika ut i Sala-Hebys styrkor. Grundambitionen är att varje styrka minst skall ha en arbetsledande funktion. På stationerna Hedåker, Möklinta, Ransta och Tärnsjö är ambitionen att det skall finnas en arbetsledande funktion (gruppleddare) utan räddningsledar-delegation. På stationerna Heby och Östervåla är ambitionen ledningsfunktion styrkeledare men minimi nivå är gruppleddare. På Sala brandstation som är den station i organisationen som har heltidsbemanning är utgångspunkten en styrkeledarfunktion en insatsledarfunktion.

Ledningsfunktioner i skadeplatsnära ledningsfunktion som kan bli aktuella beroende av en händelses karaktär är gruppleddare, styrkeledare, insatsledare, samt regional insatsledare.

En arbetsledande funktion (gruppleddare) skall kunna leda en insats av mindre karaktär som inte kräver flertalet styrkor som behöver samordnas. På flertalet av RIB-stationerna där ambitionen är en arbetsledande ledningsfunktion larmas insatsledarfunktionen med på de larmen som en stöttande ledningsfunktion eller där så behov föreligger verkar som räddningsledare. Vid de insatser som kräver en ledningsnivå 3 så finns den funktionen inte i den egna verksamheten idag men genom att räddningstjänsten Sala-Heby är en del i RC Mitt så kommer den funktion från en närliggande organisation. Stöd med insatsledarfunktion kan även det komma som en resurs från annan samverkande räddningstjänst vid flera simultana händelser eller där ledningsresursen från den samverkande organisation är den resurs som kan vara snabbast på plats.

Sala-Hebys geografiska utformning gör att insatsledaren i Sala kan ha upp till 40 minuters körtid till en insats i områdets ytterkanter. Insatsledaren påbörjar sitt arbete redan under framkörning men då denne samtidigt skall framföra ledningsfordonet blir ledningsförmågan delvis begränsad. Men med stöd från arbetsledande funktion på plats och stöd från RC Mitt med ledningsoperatör, ledningsbefäl och vakthavande befäl så är det inget som kommer påverka insatsens ledningsförmåga.

8.1.8 Samtidiga insatser och insatser av större omfattning

Två kategorier av insatser som kan ställa en räddningstjänst på prov är då flera insatser inträffar samtidigt då det kan bli begränsad tillgång på resurser med den följderna att det kan bli längre insatstider och att val av inriktning och metod kan påverkas. Insatser av större omfattning och som dessutom tenderar att pågå över tid kräver mycket resurser och en redundans i tillgång på resurser. För den enskilda räddningstjänsten blir det sannolikt en omöjlig uppgift att hantera enbart inom den egna organisationen. Samtidiga insatser och insatser av större omfattning ställer också krav på ledningsförmåga för en räddningstjänst. En förmåga att leda flera insatser samtidigt är då oftast behovet för den direkta insatsledningen vid flera simultana insatser. Flera simultana insatser ställer också krav att se över beredskapen i övrigt för hela området vilket idag för Sala-Hebys del ombesörjs av RC Mitt.

Större och komplexa insatser ställer högre krav på ledningsförmåga och samordning av ledning. Det kommer då att behövas fler ledningsnivåer ute på skadeplats. Insatser av denna karaktär ställer också krav att ha en uthållighet av ledningsförmåga över tid.

Ett gott exempel på den typen av insatser är skogsbränderna som härjade i området 2014 och 2018.

Genom att vara en del i RC Mitt och genom samverkansavtal med angränsande räddningstjänster så kan förmågan till att hantera ledning av insatser så väl små som omfattande betraktas som mycket god.

8.1.9 Varning och information till allmänheten

Information om räddningstjänsten finner man på respektive kommuns hemsida. På hemsidan finns både handlingsprogram som är det dokument som bäst beskriver räddningstjänsten Sala-Hebys verksamhet. Man finner även information om hur man söker tillstånd som räddningstjänsten hanterar för t.ex. brandfarlig och explosiv vara, information om brandskydd, kontaktuppgifter med mer. Det går också att kontakta räddningstjänsten för att ställa frågor eller få information antingen via e-post eller via telefon.

Räddningstjänsten har möjlighet att då behov föreligger skicka ut ett viktigt meddelande till allmänheten ett så kallat VMA. Andra vägar där räddningstjänsten har möjlighet att sprida information är genom radio. Sociala medier och likande plattformar är också kanaler där information kan spridas.

8.1.10 Räddningstjänst under höjd beredskap

Vi lever i en tid där riskbilden ständigt förändras och totalförsvaret blir mer och mer betydande. Räddningstjänsten är idag och kommer fortsatt att vara, om i än större utsträckning, en mycket viktig aktör i totalförsvaret. Räddningstjänsten ställs inför många delar att hantera som olyckor, kriser, höjd beredskap och samhällsstörningar. Det kan handla om allt från ett väpnat angrepp till att hantera en cyberattack som slår ut många samhällsviktiga funktioner och sprider desinformation eller att strömmen slås ut. Oaktat vad det är man kan förväntas att ställas inför så är god planering, förberedelse och redundans tre nyckelord. Att planera inför något sådant eller flera samtidiga scenarion är inget räddningstjänsten själv kan hantera utan något som måste planeras i samverkan med kommunerna men också med andra myndigheter och aktörer.

Under höjd beredskap skall räddningstjänsten vara en del i att verka för befolkningsskydd. Räddningstjänsten och kommunen måste ha en dialog och gemensamt komma fram till var gränsdragningarna går för vad räddningstjänsten förväntas bidra med i fråga om förmåga vid kriser, höjd beredskap och befolkningsskydd.

Vid höjd beredskap skall räddningstjänsten förutom att uppfylla sina åtaganden enligt Lagen om skydd mot olyckor kunna ansvara för

- Upptäckt, utmärkning och röjning av farliga områden
- Indikering, sanering och andra åtgärder för skydd mot kärnvapen och andra kemiska stridsmedel
- Delta i åtgärder och första hjälp åt och transportera skadade samt för befolkningsskydd.

Räddningstjänsten Sala-Heby skall arbeta utifrån de nationella mål som finns för att utveckla och anpassa verksamheten till att vara en del i och svara upp till den roll som räddningstjänsten förväntas ha i ett civilt förvar. Sådana uppgifter kan vara krigsplacering, utbildning etc. Ambitionen är att tillsammans med andra kommunala funktioner utveckla detta arbete under 2022 och framåt.

8.2 Förmåga per olyckstyp

I kapitlet kommer beskrivas vilka förmågor räddningstjänsten Sala-Heby har att genomföra skadeavhjälpande insatser per olyckstyp. Hur förmåga ser ut skiljer sig från station till station. Dels baseras förmågorna på vad en enskild resurs/station på egen hand kan genomföra och dels beskrivs förmåga i samverkan mellan resurser och stationer internt i verksamheten. Förmågan kan också bygga på att samverkan med andra räddningstjänster och aktörer sker. I vissa fall sker samverkan för att bygga upp förmågan där organisationen själva kan påbörja en insats i syfte att fördröja eller begränsa en skadeutbredning till dess att fler resurser kommer och stärker upp och/eller kompletterar förmågan.

Förmågorna som redovisas i detta kapitel utgår dels från de förmågor som MSB föreskriver att ett handlingsprogram skall innefattas av men också olyckskategorier som bedöms relevanta utifrån riskbild, frekvens eller annan parameter som gör olyckstypen relevant att nämna.

Utgångspunkten är att varje station skall kunna påbörja någon form av skadeavhjälpande insats för de som i dagligt tal benämns "vardagsolyckor". Utifrån stationens bemanning, resurser i form av fordon och utrustning samt kunskap styr vilken förmåga stationen har att hantera de olika typerna av insatser dem kan ställas inför. Förmågorna utgår ifrån att snabbt få någon på plats för att förändra skadeförloppet i en positiv riktning, det kan i sin tur handla om allt ifrån att fördröja, begränsa eller slutligen kunna avbryta pågående skadeförlopp fullt ut.

8.2.1 Brand i byggnad

Förmågan för brand i byggnad kan handla om allt ifrån att genomföra livräddning, begränsa brand till starföremål, startcell eller den byggnad branden uppkommit i. Typer av byggnader kan vara allt ifrån enskilda villor till flerbostadshus, industrier, publika lokaler och enskilda mindre byggnader. Vilken förmåga organisationen har som helhet eller per station styrs av brandens omfattning, lokalisering och tidpunkt.

Idag har räddningstjänsten tillgång till många olika typer av tekniker och en bred palett av verktyg för att hantera brand i byggnad. Verktyg som skärsläckare, CAFS (compressed air foam system), pulverlans etc. gör att traditionella metoder för att hantera brand i byggnad utvecklats. Oaktat situation så är det av största vikt att hela tiden arbeta med val av taktik och metod för att nå bästa möjliga effekt och resultat.

De förmågor räddningstjänsten har att genomföra mot brand i byggnad är

- Livräddning
- Förhindra spridning av brand
- Fördröja brandens skadeförlopp
- Släcka brand
- Begränsa skador till följd av brand, exempelvis förhindra rökspridning
- Rädde egendom
- Förhindra skador på miljön.

Stationerna i räddningstjänsten Sala-Heby har förmågan att

- Samtliga stationer har någon form av förmåga för att genomföra utvändig släckning
- Samtliga stationer påbörja en skadebegränsande släckinsats
- Samtliga stationer har förmågan att påbörja fördröjande släckinsats.
- Förmåga att genomföra livräddning och invändig släckning genom rökdykning finns på Sala, Heby och Östervåla brandstationer.
- Samtliga stationer kan genomföra en utvändig livräddning via bärbar stege.
- Höjdfordon finns på Sala brandstation och fungerar som resursfordon för hela verksamheten.
- Samtliga stationer kan påbörja att genomföra restvärdesräddning.

För att få en god effekt och fullt ut kunna uppnå många av de förmågor som nämns i stycket ovan så bygger det på en samverkan mellan två eller flera stationer. I många fall kan en station påbörja en insats för att när mer resurser anländer kunna växla upp, byta åtgärd eller kombinera åtgärder i skadeavhjälpande syfte.

Vid brand i byggnad gör styrkornas numerär att en station inte kan genomföra invändig och utvändig livräddning samtidigt utan först måste förstärkande styrkor ansluta.

8.2.2 Brand i skog och mark

Inom räddningstjänsten Sala-Hebys område finns stora skogs- och markarealer vilket gör att mark och skogsbränder är relativt vanligt förekommande i området. Brändernas omfattning är av varierande karaktär men företrädesvis av mindre omfattning. Förmågan att hantera mark och skogsbränder bygger dels på tillgång till egna resurser, dels genom samverkan med andra räddningstjänster men också genom samverkan med civila resurser som skogsbrandvårn, frivillig grupp och LRF. En resurs som idag finns tillgänglig är även flygunderstödjande resurser som tillhandhålls via MSB. Det är både i form av skopande flygplan samt helikopter med möjlighet att transportera och släppa vatten på brandområden.

Vid denna typ av bränder kan flera olika scenarion vara möjliga vilket också styr hur en insats skall startas upp och genomföras. Möjligheten att tidigt slå ner branden och stoppa spridning, en fördröjande insats som gör att spridning eller hastighet av spridning kan genomföras till dess att mer resurser finns på plats till att bygga upp en omfattande insats som kräver mycket resurser och det över tid.

De förmågor som räddningstjänsten Sala Heby har vid brand i skog och mark är,

- Som organisation genomföra brandriskprognos
- Genomföra släckinsatser
- Varje station kan genomföra begränsade egna släckinsatser
- Transport av släckvatten
- Vattenförsörjning via motorsprutor
- Varje station har tillgång till skogsbrandsläp lastat med släckutrustning
- Tillgång till personella och materiella resurser via skogsbrandvårn och frivilligorganisationer.

Resurs/Station	Heby	Hedåker	Möklinta	Ransta	Sala	Tärnsjö	Östervåla
Släckbil	3 m ³	6 m ³	6 m ³		3 m ³	3 m ³	3 m ³
Tankbil	9 m ³	-	-	-	9 m ³	-	7 m ³
Terrängfordon	-	-	-	-	1 m ³	-	-
Terränghjuling	Ja	-	-	-	Ja	-	Ja
Skogsbrandsläp	Ja	Ja	Ja	Ja	Ja	Ja	Ja
2 extra tankflak	9 m ³	-	-	-	9 m ³	-	-
Reservsläckbil	-	-	-	-	3 m ³	-	-

Tabell 5 visar tillgång på resurser för skogsbrandsläckning.

Var resurserna finns placerade är något som kan komma att förändras över tid för att organisationen skall vara så optimerad som möjligt i sin resurshantering.

Förutom egna resurser och tillgång på resurser genom samverkan med andra räddningstjänster och MSB finns tillgång på civila resurser som LRF. LRF består av lantbrukare som kan tillhandahålla skogsmaskiner, vattenresurser och personella resurser.

8.2.3 Övrig brand

Under kategorin övrig brand faller soteld, brand i fordon, brand i återvinningsstation. Soteld är under den kallare delen av året relativt vanligt förekommande då det finns en kultur att i hushållen elda som del eller huvudvärmekälla.

Brand i fordon utgörs företrädesvis av bränder i personbilar men då det finns en del jordbruk i de båda kommunerna förekommer även brand i jordbruksmaskiner och andra arbetsfordon. Beroende av omfattning på brand så skall i grunden samtliga stationer med viss begränsning för Ransta stationen kunna hantera en fordonsbrand med den mängd släckmedel och personella resurser som stationerna har att tillgå som egen resurs.

Soteld har varje station utrustning för och förmåga att hantera. Vid samtliga soteldslarm dras även höjd enhet från Sala för att kunna användas som arbetsplattform som en åtgärd för säker arbetsmiljö.

8.2.4 Trafikolycka

Trafikolyckor är den olyckskategori som tillsammans med IVPA är den vanligast förekommande för samtliga stationer i räddningstjänsten Sala-Heby. Samtliga stationer skall kunna göra en första insats vid en trafikolycka genom att bedöma olyckan, göra en riskbedömning, genomföra första hjälpen åtgärder, säkra mot brand samt restvärdesåtgärder. Beroende av olyckans lokalisering och omfattning så larmas en eller flera stationer. Samtliga stationer är inte dimensionerade för att på egen hand kunna genomföra en losstagnning utan fler styrkor kan behöva samverka.

Åtgärder som organisationen kan hantera vid trafikolyckor med fordon

- Bedöma olycka och hjälpbehov
- Göra en riskbedömning för drabbade och egen personal
- Ledning och samordning
- Säkra upp olycksplatsen
- Säkra mot uppkomst eller spridning av brand
- Genomföra förstahjälpen-åtgärder
- Genomföra losstagnning på personbil
- Genomföra losstagnning på tungtrafik och andra arbetsfordon
- Restvärdesräddande åtgärder
- Förhindra eller begränsa skador på miljön
- Motverka eller lindra störningar på samhällsfunktioner.

8.2.5 Olyckor med spårbunden trafik

Då det passerar mycket såväl persontransport som godståg genom området så finns en risk för att en olycka med spårbunden trafik inträffar. Varje station skall ha förmågan att göra en bedömning av olyckan och kunna påbörja en insats för att rädda liv eller miljö. Men i det fall olyckan kräver räddningsfrånkoppling och skyddsjordning måste Salas styrka larmas då det är den station i verksamheten som har utrustning för skyddsjordning.

Åtgärder som organisationen kan hantera vid olyckor med spårbunden trafik

- Bedöma olyckan och göra en riskbedömning för drabbade och egen personal
- Ledning och samordning
- Genomföra skyddsjordning
- Avspärrning
- Genomföra förstahjälpen åtgärder
- Genomföra losstagnning av fastklämd person
- Genomföra restvärdesåtgärder.

8.2.6 Olyckor med farliga ämnen

Olyckor med farliga ämnen kan förekomma som enskilda olyckor eller exempelvis i samband med trafikolyckor. Varje station har förmågan att genomföra en första bedömning av olyckan. Den station som har kemdykare är Sala stationen med heltidsbemanning.

Åtgärder som organisationen kan hantera vid olyckor med farliga ämnen

- Genomföra en bedömning av olyckan
- Genomföra en riskbedömning för drabbade och egen personal
- Avspärrning
- Ledning och samordning
- Identifiera och Indikera ämnen
- Genomföra en livräddande åtgärd
- Utrymning eller inrymning
- Genomföra en kemdykning

- Tätning av läckage
- Restvärderäddande åtgärder på egendom och miljö.

För en mer omfattande insats finns tillgång till resurser genom avtal med RC mitt och avtal med angränsande räddningstjänster samt tillgång till nationell kemresurs som ombesörjs av MSB.

Resurser som finns att tillgå via avtal och i samverkan är

- Kemdykare
- Nationella kemresurser
- Avancerad indikering
- Saneringsresurser
- Ledning och samordning.

De resurser som finns att tillgå via avtal och samverkan är dels resurser för att stärka upp eller bygga redundans för egna förmågor men även dels för att få tillgång till resurser som inte finns i den egna verksamheten som avancerad indikering.

8.2.7 Naturolycka

Stormrelaterade olyckor, översvämningar samt ras och skred är olyckor som kategoriseras under naturolyckor och som sannolikt skulle kunna inträffa inom räddningstjänsten Sala-Hebys område.

Vid stormrelaterade händelser kan det handla om att göra en väg farbar eller undsätta människor som sitter fast i någon form, att skydda egendom eller att säkerställa samhällsviktiga funktioner. Vid översvämning kan det vara att skydda människor och/eller byggnader eller även i detta fall upprätthålla samhällsviktig funktion.

Varje station skall kunna hantera att göra en väg farbar genom att avlägsna träd, de skall även vid samtliga, för kapitlet aktuella scenarier, kunna genomföra en riskbedömning, bedömning av möjligheten att genomföra en insats samt livräddande och första hjälpen åtgärder.

Åtgärder som organisationen kan hantera vid naturolyckor

- Göra en väg farbar vid nedfallna träd
- Genomföra en riskbedömning för den drabbade och för egen personal
- Genomföra livräddande insatser
- Genomföra första hjälpen insatser
- Utföra restvärdeåtgärder på egendom och miljö.

8.2.8 Drunkning

Vid drunkningsolyckor skall varje station kunna ta sig ut till en nödställd och undsätta samt påbörja att söka efter en person i som befinner sig i vattnet.

Åtgärder som organisationen kan hantera vid drunkningsolyckor

- Genomföra en riskbedömning för egen personal
- Genomföra ytlivräddning
- Genomföra akut omhändertagande och första hjälpen åtgärder
- Transport på vatten (båt, hansabräda).

Räddningstjänsten Sala-Heby har inte tillgång till egna vattendykare utan resursen finns att tillgå genom avtal och samverkan. Närmaste vattendykarresurs utgår från Västerås.

8.2.9 Nödställd person

Vid denna typ av händelser kan det handla om suicid, person med svår belägenhet, arbetsplatsolycka eller liknande.

Åtgärder som organisationen kan hantera vid nödställd person är

- Genomföra riskbedömning för egen personal
- Genomföra livräddande insats
- Genomföra omhändertagande och första hjälpen åtgärder
- Vid de fall de är möjligt kunna bistå med transport av drabbad.

9. Utvärdera, utreda och utveckla

9.1 Olycksundersökning enligt Lag (2003:778) om skydd mot olyckor 3 kap 10 §

I enlighet med LSO skall räddningstjänsten genomföra olycksundersökningar efter det att en räddningsinsats avslutats. Syftet med olycksundersökningen är att i skälig omfattning utreda orsaken till att olyckan inträffat, hur olycksförloppet sett ut samt hur räddningstjänsten genomfört sin insats.

Räddningstjänsten dokumenterar genomförda insatser i form av en *händelserapport* vilken kan ses som en första enklare utredning av genomförd insats. Där besvaras ett antal i förväg bestämda frågor.

Utöver händelserapport tillämnar räddningstjänsten Sala-Heby *kompletterande händelserapport* som nästa utredningssteg och när behov föreligger av en mer omfattande utredning genomförs det tredje steget som är en *olycksutredning*. Utredningarna skall oaktat omfattning ha sin grund i ett lärande syfte där erfarenheter från genomförda insatser skall kunna spridas vidare i organisationen och utveckla samt driva verksamheten framåt.

9.2 Utvärdering av insats

Som föregående stycke beskriver skall olycksundersökningar av räddningsinsatser av olika omfattning beroende på förutsättningar. En viktig vardaglig del som kan komma att ha stor inverkan på utveckling av såväl teknik som metod och ledning av räddningsinsatser är insatsutvärdering. En insatsrapport kommer alltid författas efter genomförd räddningsinsats men vi ser också behovet av att göra en enklare utvärdering av varje insats.

Det kommer finnas en mall att följa vid utvärderingen av genomförd insats med ett antal övergripande frågeställningar. Målet är att titta på

- Vad har gjorts
- Hur har det gjorts
- Vad vi skall fortsätta med
- Vad kan behöva justeras
- Vad vi skall sluta med

Tanken är också att man i utvärderingen kan se om det som framkommer är

- Information som bara rör den aktuella arbetsgruppen
- Om det behöver spridas vidare på en station eller i hela organisationen
- Information som även behöver delges andra aktörer.

Utvärderingen skall också kunna ge en hint om det insatsen i sin helhet eller någon del i insatsen behöver utredas ytterligare.

9.3 Uppföljning av verksamhet

Uppföljning av genomförd verksamhet sker dels genom för kommunen centralt upprättade rutiner och underlag. Ekonomiskt så följs en plan med månadsprognos. För verksamheten sker uppföljning genom en rapport från räddningschefen kvartalsvis genom "ägarmöten", där ledningen från Sala och Heby kommuner deltar. Redovisning av verksamhet sker även genom delårsrapport och helårsrapport.

För att på en mer detaljspecifik nivå följa upp verksamhet så kommer utifrån aktivitetsplaner en uppföljning ske internt i verksamheten kvartalsvis där verksamheten får en indikation på hur vi ligger till utifrån satta mål och aktiviteter. Uppföljningen kommer sedan spridas i organisationen.

En annan del i uppföljning av verksamhet är samverkan med arbetstagarorganisationer där vi genom samverkan och med kontinuitet följer upp ett antal delar av verksamheten med fokus på arbetsmiljö.

10. Bilagor

10.1 Samråd

Handlingsprogrammet har varit ute på externt samråd. Samrådet har skett skriftligen och de aktörer som varit föremål för samråd är:

- Uppsala brandförsvaret
- Räddningstjänsten Enköping-Håbo
- Gästrike räddningstjänst
- Region Västmanland
- Region Uppsala
- Länsstyrelsen Västmanland
- Länsstyrelsen Uppsala
- Polismyndigheten region mitt
- Södra Dalarnas Räddningstjänstförbund
- Räddningstjänsten Mälardalen
- Trafikverket