

KALLELSE/FÖREDRAGNINGSLISTA
Samhällsbyggnadsnämnden
Heby kommun

Samhällsbyggnadsnämnden sammanträder

Datum: 14 februari 2023 kl. 08:00

Plats: Heby kommunkontor, sammanträdesrum Tegelbruket, Heby

- 1. Mötets öppnande**
- 2. Anteckning av närvarande**
- 3. Val av justerande**
Förslag: Håkan Bengtzon (M)
- 4. Tid och plats för justering**
Förslag: Efter avslutat sammanträde 14 februari 2023, Heby kommunkontor
- 5. Revidering av föredragningslistan**
- 6. Anmälan av delegeringsbeslut**
Diarienummer: SBN/2023:5
- 7. Förvaltningen informerar, tekniska enheten**
Kl. 8:10 Anna Johansson, teknisk chef, Daniel Hagman, gatuansvarig och Tord Lilja, trafikingenjör
- 8. Information VA-taxearbete**
Diarienummer: SBN/2023:20
Kl. 9:10 Anna Johansson, teknisk chef och Lena Gustafsson, controller
- Fika 9:45 – 10:00**
- 9. Justering av villatomtpris**
Diarienummer: SBN/2023:11
Kl. 10:00 Julia Wänglund, koordinator
Tjänsteskrivelse 2 februari 2023
- 10. Inriktningsmål (tidigare riktlinje för mål och budget)**
Diarienummer: SBN/2023:16
Kl. 10.20 Elise Teinler, administrativ handläggare
Tjänsteskrivelse 2 februari 2023
Ks §7/2023

Skrivelse - Bilaga till Riktlinje för mål och budget, process och arbetsgång för framtagande av inriktningar
HebyFS

11. Inbjudan att söka statlig medfinansiering till åtgärder på kommunala gator och vägar år 2024

Diarienummer: SBN/2022:64
Kl. 11:40 Amadeus Walldén, infrastrukturstrateg
Tjänsteskrivelse 31 januari 2023
Bilaga – Inbjudan att söka statlig medfinansiering för 2024

12. Planering studiebesök 2023

Diarienummer: SBN/2023:2
Åsa Nylander, förvaltningschef
Tjänsteskrivelse 2 februari 2023
Bilaga – Planering studiebesök 2023

13. Information och rapporter

Diarienummer: SBN/2023:2
Sbn § 102/2022
Diarienummer: SBN/2022:48
Tjänsteskrivelse 7 februari 2023
Tillstånd enligt 9 kap. miljöbalken till lertäktverksamhet på fastigheten Vittinge Prästgård 1:1>7
Kungörelsedelgivning beslut bilaga 2
Karta Bilaga 3 verksamhetsområde Vittinge lertäkt
Bilaga 4 Översiktskarta Vittinge lertäkt
Info till Sbn om arbetsplan för undersökningstillstånd, Jugansbo 1001

14. Övriga frågor

Efter sammanträdets slut kommer vi gå till Heby skola och äta lunch. Efter lunchen ska vi gå och titta på det nya bostadsområdet Horrsta, samt göra nämndens första studiebesök på Heby vattenverk.

Per Möller
Ordförande

HEBY KOMMUN
Besöksadress: Tingsgatan 11
Postadress: 744 88 Heby
Telefon: 0224-360 00
www.heby.se

Delegationsbeslut

Utskrivet: 2023-02-02 11:38
Utskrivet av: Maja Hallberg

Ärende	Diarienummer	Delegat	Beslutsdatum	Paragraf
§ 3.7 (HebyFS 2022:29) Nedsättning eller återbetalning av VA-avgift på grund av läckage eller annan onormal störning för abonnent upp till ett halvt basbelopp per fastighet och tillfälle.		Anna Johansson	2022-12-07	Sbn del/2023 § 1
§ 3.7 (HebyFS 2022:29) Nedsättning eller återbetalning av VA-avgift på grund av läckage eller annan onormal störning för abonnent upp till ett halvt basbelopp per fastighet och tillfälle.		Katarina Hansson	2022-12-07	Sbn del/2023 § 1
Jordbruksarrende_Heby8.1_UNDERTECKNAT		Linnea Rustemi	2023-01-01	Sbn del/2023 § 2
Jordbruksarrende_Heby8.1_UNDERTECKNAT		Matilda Johansson	2023-01-01	Sbn del/2023 § 2
Jordbruksarrende_Heby8.1_UNDERTECKNAT		Sandra Valdani	2023-01-01	Sbn del/2023 § 2
Förhandsbesked del av Östa 2.6		Linnea Rustemi	2023-01-11	Sbn del/2023 § 3
Förhandsbesked del av Östa 2.6		Matilda Johansson	2023-01-11	Sbn del/2023 § 3
Arrendeavtal om markområde för transport	SBN/2022:77	Sandra Valdani	2022-12-08	Sbn del/2023 § 4
Delegationsbeslut adress för Ettinga 1:24	SBN/2023:9		2023-01-25	Sbn del/2023 § 5

Datum
2023-02-02Heby kommun
Dnr: SBN/2023:11
HandlingsId: 2023:66
Datum: 2023-02-02Diariern/Dplankod
SBN/2023:11

Samhällsbyggnadsförvaltningen

Mark- och planeringsenheten

Julia Wänglund

Koordinator

julia.wanglund@heby.se

Justering av villatomtpriset vid Mosippavägen i Tärnsjö

Förslag

Beslut

- Att kvadratmeterpriset för villatomterna vid Mosippavägen i Tärnsjö säljs för 207 kr/kvm.

Sammanfattning

Villatomterna vid Mosippavägen i Tärnsjö har varit svåra att sälja där en av nio tomter har blivit såld. Kommunen har vidtagit åtgärder för att öka marknadsföringen av villatomterna men detta har inte ökat intresset för villatomterna. Av denna anledning bör tomtpriset ses över och förslagsvis bör priset justeras utifrån marknadsvärdet i närområdet.

Utredning

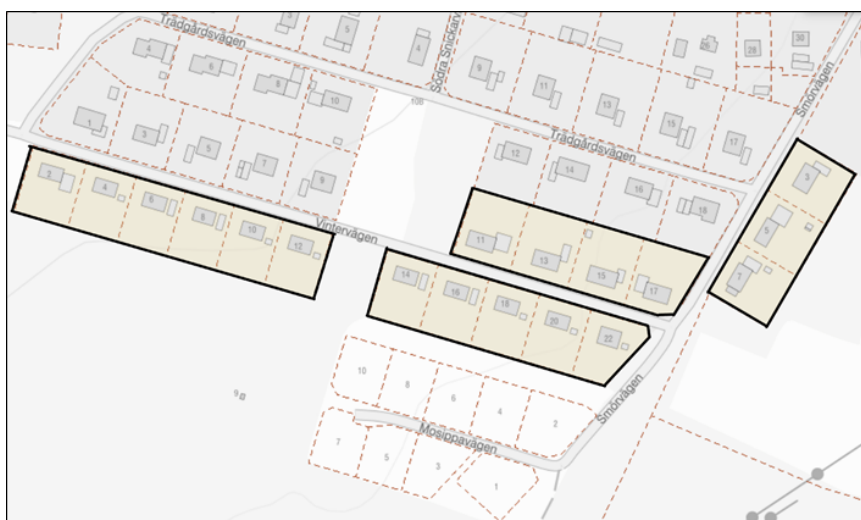
Vid avstyckning av fastigheten Söråsbo 2:1 i januari 2019 bildades nio villatomter som kommunen har haft till försäljning vara har en blev såld i maj 2021. Kommunen har arbetat för att och öka intresset kring villatomterna. För att få hjälp med marknadsföring har kommunen bland annat anlitat en fastighetsmäklare. Villatomterna kan via fastighetsmäklaren exponeras på Hemnet (internet-baserad marknadsplats för bostäder). Kommunen har även marknadsfört tomterna på sociala medier (bl.a. på Facebook och LinkedIn). Trots dessa åtgärder har intresset varit fortsatt lågt.

Villatomttaxan fastställs av kommunfullmäktige. Den idag gällande taxan fastställdes december 2021. De villatomter som kommunen har ute för försäljning säljs för samma pris. Kvadratmeterpriset på villatomter i kommunen fastighetsbildade innan år 2000 säljs för nuvarande för 150 kr/kvm och villatomter fastighetsbildade efter år 2000 säljs för nuvarande 300 kr/kvm. Dessutom indexregleras kvadratmeterpriset utifrån konsumentprisindex (1980=100) med basmånad december 2021. Det innebär att kommunen regelbundet justerar kvadratmeterpriset i takt med konsumentprisindex. Villatomterna vid Mosippavägen fastighetsbildades efter år 2000 och säljs således för taxan 300 kr/kvm plus indexjustering.

Det har tidigare diskuterats om prissättningen av villatomterna i Tärnsjö är rimlig eftersom det har varit svårare att sälja villatomter i Tärnsjö jämfört med de andra orterna i kommunen. Argumentet för att inte justera priset har varit att det kan påverka värdet på de närliggande fastigheterna om priset sänks för mycket. Bedömningen är att det är lämpligast att justera priset på villatomterna vid Mosippavägen i Tärnsjö utifrån det genomsnittliga marknadsvärdet på fastigheterna i närområdet. Detta för att villatomterna vid Mosippavägen ska säljas för ett marknadsmässigt pris.

Heby kommun
Dnr: SBN/2023:11
HandlingsId: 2023:66
Datum: 2023-02-02

Det genomsnittliga marknadsvärdet på kvadratmeterpriset har beräknats utifrån marknadsvärdet på 18 bebyggda fastigheter som anses ligga i närheten av de lediga villatomterna vid Mosippavägen. Uträkningen visar att det genomsnittliga marknadsvärdet på kvadratmeterpriset i området ligger på 207 kr/kvm. Förslagsvis bör därför kvadratmeterpriset på de åtta lediga villatomterna vid Mosippavägen i Tärnsjö justeras från 300 kr/kvm till 207 kr/kvm för att bättre överensstämma med marknadsvärdet.



Figur 1: Visar fastigheterna (med svart kontur och gul bakgrund) som har tagits med i beräkningen.

Fastighet	Markvärde (kr)	Areal (kvm)	Marknadsvärde kr/kvm
Söråsbo 1:234	206 000	1393	197
Söråsbo 1:237	206 000	1394	197
Söråsbo 1:238	206 000	1394	197
Söråsbo 2:3	207 000	1407	196
Söråsbo 2:4	207 000	1426	193
Söråsbo 2:5	208 000	1441	192
Söråsbo 2:57	202 000	1311	205
Söråsbo 2:58	198 000	1209	218
Söråsbo 2:59	197 000	1200	219
Söråsbo 2:6	207 000	1412	195
Söråsbo 2:60	197 000	1200	219
Söråsbo 2:61	197 000	1200	219
Söråsbo 2:62	197 000	1200	219
Söråsbo 2:63	199 000	1240	214
Söråsbo 2:64	199 000	1243	213
Söråsbo 2:65	199 000	1237	214
Söråsbo 2:66	200 000	1258	212
Söråsbo 2:67	197 000	1200	219
Genomsnitt			207 kr/kvm

Figur 2: Tabell över närliggande fastigheters markvärde (kr), areal (kvm), marknadsvärde (kr/kvm) samt vad det genomsnittliga marknadsvärdet (kr/kvm) är för området. Taxeringsvärdet ska motsvara 75 % av det sannolika marknadsvärdet för fastigheter. Fastigheternas marknadsvärde har beräknats enligt formeln: Marknadsvärde (kr/kvm) = kr / kvm / 75%.

Heby kommun
Dnr: SBN/2023:11
HandlingsId: 2023:66
Datum: 2023-02-02

Beslutsunderlag

Tjänsteskrivelse daterad 2023-02-02

I tjänsten
Julia Wänglund
Koordinator

Delges
/TextBeslutförslag2/

Samhällsbyggnadsförvaltningen

StabElise Teinler
Handläggare
Elise.Teinler@heby.se

Samhällsbyggnadsnämnden

Ny riktlinje för mål och budget - inriktningsmål

Förslag**Beslut**

- Samhällsbyggnadsnämnden lämnar nedanstående förslag på prioriterade områden inför kommunfullmäktiges beslut om inriktningsmål i juni.
 - XX

Sammanfattning

Den 24 januari 2023 beslutade kommunstyrelsen om ny riktlinje för mål och budget i Heby kommun. För nämndernas del är den huvudsakliga förändringen att kommunfullmäktige beslutar om mer direkt styrande mål där nämnderna lyfter förslag inför detta beslut istället för att som tidigare bryta ner inriktningarna till egna effektmål.

Under februari har samtliga nämnder fått i uppdrag att identifiera 1-3 inriktningsmål eller områden för inriktningsmål som vardera nämnd anser att kommunfullmäktige ska prioritera i sitt beslut om inriktningsmål. Formulering av mål behöver inte göras vid sammanträdet utan fokus ska ligga på att enas om områden för inriktningsmål. En motivering till varför områdena lyfts för övervägande eller om nämnden lägger fram förslag på inriktningsmål ska ett förtydligande av vad man avser med målet också finnas.

I mars kommer kommunstyrelsen ge förvaltningen i uppdrag att sammanställa inkomna förslag samt ta fram formuleringar på inriktningsmål. Ingen rangordning av nämndernas förslag kommer att göras men har fler lika eller liknande förslag kommit in noteras detta. I maj återrapporteras detta arbete till kommunstyrelsen varefter styrelsen lämnar förslag till kommunfullmäktige för beslut vid sammanträdet i juni.

Tidplan

Datum och sammanträde	Uppgift
13-21 februari: nämnder och kommunstyrelsen sammanträder	Tar fram förslag på 1-3 inriktningsmål vardera som man anser att kommunfullmäktige bör prioritera. Förslagen lämnas till kommunstyrelsen.
28 mars: kommunstyrelsen sammanträder	Förvaltningen får i uppdrag att sammanställa inkomna förslag och formulera förslag till inriktningsmål utifrån dessa.



16 maj kommunstyrelsen sammanträder	Förvaltningen lämnar förslag till ks på inriktningsmål. Kommunstyrelsen hanterar dessa och beslutar om att föreslå inriktningsmål till kommunfullmäktige.
20 juni kommunfullmäktige sammanträder	Kommunfullmäktige beslutar om inriktningsmål.

Beslutsunderlag

Tjänsteskrivelse, 2 februari 2023

Ks §7/2023

Riktlinje, HebyFS 2023:5

Bilaga - Riktlinje för mål och budget, process för framtagande av inriktningar

I tjänsten

Elise Teinler

Handläggare

Delges

/TextBeslutförslag2/

Riktlinje för mål och budget, revidering

Kommunstyrelsens beslut

- Riktlinje för mål och budget antas med dagens datum 2023-01-24.
- Framtagandet av förslag på nya inriktningsmål för 2024 ska ske enligt Bilaga till Riktlinje för mål och budget, process och arbetsgång för framtagande av inriktningar.

Sammanfattning

Under våren 2022 inledde förvaltningen på uppdrag av kommundirektör ett arbete med att se över kommunens styrmodell. Uppdraget har varit att utveckla befintlig modell som utgår från idén om mål och resultatstyrning, genom att förenkla den och göra målstyrningen tydligare. Syftet med arbetet har varit att skapa bättre förutsättningar för styrning från fullmäktige, en tydligare prioritering, och bättre verktyg för att utvärdera måluppfyllelse på den övergripande nivån.

En grundläggande problematik som framkommit i arbetet med befintlig styrmodell har varit att fullmäktiges inriktningar följts upp indirekt genom bedömningen av effektmålen som nämnderna bryter ner inriktningarna i, och den bedömning av resultat som årligen görs på nämnds nivå. Dessa förutsättningar har gjort det svårt att göra en analys och dra slutsatser om vad som uppnås på fullmäktigenivån. I förslaget till ny Riktlinje för mål och budget så ska fullmäktiges inriktningsmål utvärderas årligen med egna mått, och i förslaget föreslås det också att nämnderna inte bryter ner inriktningarna själva utan fokuserar på att utarbeta strategier för att uppnå fullmäktiges inriktningsmål. Förvaltningen tror både att det kan leda till tydligare politiska prioriteringar och bättre förutsättningar för en stark analys av kommunens utveckling mot målen. I bästa fall leder det till mindre arbete som ägnas åt spretig uppföljning och mer kraft på kloka insatser och aktiviteter för att uppnå målen.

En stor skillnad mot tidigare riktlinje är att den också innehåller förslag på vilka värderingsprinciper som ska tillämpas för att bedöma måluppfyllelsen.

Rent strukturellt föreslås förvaltningen också att Planerings- och uppföljningsprocesserna under året beskrivs i ett gemensamt årshjul snarare än som två separata processer eftersom uppföljningen genomförs i syfte att planera klokare. Dessa ändringar kan se omfattande ut i dokumentet, men handlar om få ändringar i sak utan huvudsakligen ändring i disposition.

Utredning

Ändringar i Riktlinjen

Inriktningsmål (tidigare kallade inriktningar)

Riktlinjen anger att Kommunfullmäktiges inriktningsmål är målbilder för ett önskat läge fullmäktige vill uppnå för kommunen i ett långsiktigt perspektiv. Inriktningarna ska peka ut vilka resultat man vill att styrelse och nämnder ska uppnå och vilken riktning man ska röra sig i/mot. Fullmäktige har utöver inriktningsmålen också finansiella mål som talar om hur kommunens medel ska förvaltas och vilka principer som gäller för god ekonomisk hushållning. Inriktningsmålen utgör därmed kommunfullmäktiges ambitioner för de kommunala verksamheterna och vad man vill uppnå för kommunmedborgarna. De finansiella målen är ett sätt att säkerställa att det finns medel för att långsiktigt kunna uppnå inriktningsmålen. Detta är fullmäktiges sätt att matcha mål och medel på ett hållbart sätt. För att kunna utvärdera om utvecklingen rör sig i den riktning som inriktningsmålen pekar ut ska varje inriktningsmål årligen utvärderas med hjälp av ett antal fastställda mått med

tillhörande målvärden och visionsvärde som kommunfullmäktige årligen fastslår i beslut om Mål och budget för den kommande planperioden.

Inriktningsmålen ska ge en tydlig beskrivning om vad som ska uppnås, vara möjliga att följa upp på ett objektivt sätt och visa vilken ambitionsnivå Heby kommun eftersträvar i enlighet med principerna social, ekonomisk och ekologisk hållbarhet.

Mått

Måtten i vår målstyrning talar om vilka parametrar vi använder oss av för att bedöma måluppfyllnad. Ett bra mått måste därmed ringa in om vi är på rätt väg mot målet, dvs och trenden går i rätt riktning. Ett mått för ett inriktningsmål konkretiserar därmed också vilka effekter fullmäktige eftersträvar att uppnå för ett mål och möjliggör en transparent redogörelse för resultat och därmed också den analys som följer vid uppföljning. Samtidigt så är ett mått en förenkling av det resultat man vill nå, en operationalisering av hur man svarar på om målet nås. Måtten som kopplas till ett inriktningsmål ska därmed vara väl avvägda och täcka de effekter man vill mäta.

Måtten ska kunna följas upp minst en gång per år. För varje mått anges ett långsiktigt visionsvärde för vad man vill uppnå för effekt på sikt. Visionsvärden visar den långsiktiga ambitionsnivån och utifrån detta kan man följa om trenden rör sig i riktning mot visionsvärdet.

I kommunens mål- och budgetdokument anges till varje mått de senaste två årens utfall, målvärde för nästa år, samt ett visionsvärde som 4 år framåt i tiden. I kommunens årsredovisning ska utfallen från de senaste mätningarna redovisas, så att en trend går att urskilja. Till detta tillkommer också värderingsprinciper för mål och mått som utgör grunden för bedömningen av måluppfyllelsen.

Arbetet mot målen

Förvaltningen utformar och arbetar med aktiviteter för att uppnå målen som politiken ställt.

Analys och bedömning av måluppfyllelse

För att göra en transparent och koherent bedömning av måluppfyllelsen så fastställs ett antal värderingsprinciper för måluppfyllelsen.

Det finns 4 resultatvar för att avgöra om utfallet för ett enskilt mått är uppnått eller inte.

Måttet kan ej bedömas eftersom det saknas resultat.

Resultatvärdet (Visionsvärdet) är ej uppfyllt eller en försämring har skett jämfört med tidigare resultat.

Resultatvärdet (Visionsvärdet) för måttet är delvis uppfyllt genom en förbättring eller likvärdigt jämfört med tidigare resultatet.

Resultatvärdet (Visionsvärdet) för måttet är uppfyllt.

Det finns 3 nivåer för bedömningen av ett mål (dvs helheten av resultaten för samtliga mått):

Målet är ej uppfyllt : Mindre än 75 procent av resultatvärdena (visionsvärdena) är uppnådda och de sammantagna trenderna för måtten ger inte en tydlig bild av att målet kommer att kunna nås.

Målet är delvis uppfyllt : Mer än 75 procent av resultatvärdena (visionsvärdena) för måtten är uppnådda eller delvis uppnådd/överskridna och trenden pekar på att majoriteten av visionsvärdena kommer att uppnås/har uppnåtts inom den uttalade perioden.

Målet är helt uppfyllt : Samtliga måtts resultatvärden (visionsvärden) är uppnådda eller delvis överskridna och trenden pekar på att visionsvärdena kommer att uppnås/har uppnåtts.

Processen för framtagandet av inriktningsmålen 2024 – 2027

Inriktningsmålen får ett större utrymme i början av mandatperioden, då ett nytt fullmäktige har att formulera eller omformulera sina inriktningsmål, mått och visionsvärde för den nya mandatperioden.

Förutsatt att kommunstyrelsen kan besluta om en ny Riktlinje för mål och budget i januari, kan det strategiska seminariet den 7 februari utgöra startpunkten för framtagandet av nya inriktningsmål.

Förslagsvis tar man avstamp i de inriktningsmål och effektmål som finns idag, och diskuterar vad som både är lämpligt och mest angeläget att prioritera för Heby kommun att på en övergripande nivå jobba vidare för att formulera inriktningsmål som antas av fullmäktige vid kommande mål och budgetbeslut. Inriktningsmålen bör inte vara för många, då för många mål inte ger några förutsättningar för prioritering.

Beslutsunderlag

Tjänsteskrivelse, 3 januari 2022

Riktlinje för mål och budget – med alla ändringar

Riktlinje för mål och budget – renskrivet dokument

Delges + bilaga

Samtliga nämnder

Kommunfullmäktiges revisorer

Central förvaltning
/Eget_Avdelning/
Emma Burstedt
Kommunchef
Emma.Burstedt@heby.se

/AdressatNamn/

Bilaga till Riktlinje för mål och budget, process och arbetsgång för framtagande av inriktningar

Bakgrund

Enligt plan ska Riktlinje för mål och budget antas av kommunstyrelsen den 24 januari 2023. Riktlinjen föreslår förändringar i kommunens målstyrning, kanske framförallt vad gäller inriktningar och effektmål. Då arbetsgången vad gäller dessa förändras, har denna beskrivning av arbetsgången kring inriktningar tagits fram. Tanken är att kommunfullmäktige ska besluta om mer direkt styrande mål, inriktningsmål, varpå effektmålen som regel ska fasas ut ur nämndernas arbete. Processen kring inriktningsmål (tidigare inriktningar) blir mer arbetskrävande, medans processen kring effektmål i det närmaste upphör.

Arbetsgången beskriver hur processen ser ut från förslag till beslut i kommunfullmäktige, samt ger en bild av omfattning och ambitionsnivå i olika steg.

Arbetsgång

Vid nämndernas och kommunstyrelsens sammanträden i februari processas det fram förslag på nya inriktningsmål. Utgångspunkt tas i de gemensamma effektmålen och de befintliga inriktningarna. Uppdraget till nämnderna och kommunstyrelsen är att identifiera 1-3 inriktningsmål eller områden för inriktningsmål som vardera part anser att kommunfullmäktige ska prioritera i sitt beslut om inriktningsmål i juni. Målen behöver inte bli fullständigt formulerade på dessa sammanträden. Det centrala är att områden för mål eller mål identifieras. Det underlättar i det fortsatta arbetet om nämnderna och styrelsen i fritext förklarar så tydligt som möjligt vad de avser med sina valda mål.

Kommunstyrelsen ger vid sitt sammanträde i mars förvaltningen i uppdrag att sammanställa inkomna förslag och ta fram färdiga formuleringar på inriktningsmål. Förvaltningen rangordnar inte förslagen, men kan notera om samma eller liknande förslag har kommit från flera nämnder. Dessa ska återrapporteras till kommunstyrelsen i maj. Kommunstyrelsen lämnar sedan ett förslag till kommunfullmäktige för beslut vid sammanträdet i juni.

Tidplan

Datum och sammanträde	Uppgift
13-21 februari: nämnder och kommunstyrelsen sammanträder	Tar fram förslag på 1-3 inriktningsmål vardera som man anser att kommunfullmäktige bör prioritera. Förslagen lämnas till kommunstyrelsen.

21 mars: kommunstyrelsen sammanträder	Förvaltningen får i uppdrag att sammanställa inkomna förslag och formulera förslag till inriktningsmål utifrån dessa.
16 maj kommunstyrelsen sammanträder	Förvaltningen lämnar förslag till ks på inriktningsmål. Kommunstyrelsen hanterar dessa och beslutar om att föreslå inriktningsmål till kommunfullmäktige.
20 juni kommunfullmäktige sammanträder	Kommunfullmäktige beslutar om inriktningsmål.

I tjänsten
Emma Burstedt
Kommunchef

Delges
Samtliga nämnder

Heby kommuns författningssamling



ISSN 2000-043X

HebyFS 2023:5
Infördes i
författnings-
samlingen
den 2 februari
2023.

Riktlinje för mål och budget

Kommunstyrelsen beslutade¹ den 2023-01-24 om följande riktlinjer.

Inledning

Mål och budget är kommunens övergripande styrprocess. Mål- och budgetprocessen samordnar målarbetet med ekonomin och planeringen med uppföljningen. Även delprocesser som omvärldsanalys och internkontrollplaner är integrerade i processen för mål och budget.

Kommunfullmäktiges Mål och budget utgör grunden till nämndernas verksamhetsplaner och bolagens planering, vilka i sin tur är grunden till förvaltningarnas och enheternas verksamhetsplaner.

Syftet med riktlinjen

Riktlinjen är det övergripande normerande styrdokumentet för kommunens budget och målstyrningsprocess och reglerar det gemensamma arbetet mellan förtroendevalda och tjänstemän med att ta fram mål, budget och verksamhetsplaner för verksamheten. Den beskriver även övergripande hur och när arbetet med omvärldsbevakning, riskanalys och intern kontroll integreras i mål och budgetarbetet. Den kompletteras med anvisningar och instruktioner för mål och budgetarbetet i nämnder och förvaltningar.

Lagbestämmelser och krav

Av kommunallagen (2017:725) framgår att kommunen årligen ska lägga fram en budget som ska innehålla en plan för verksamheten och ekonomin under budgetåret. För verksamheten ska det anges mål och riktlinjer som är av betydelse för en god ekonomisk hushållning. Budgeten ska också innehålla en plan för ekonomin för en period av tre år där budgetåret är första året för perioden.

I kommunallagen 6 kap. 6 § uttrycks nämndernas ansvar för "att verksamheten bedrivs i enlighet med de mål och riktlinjer som fullmäktige har bestämt samt de föreskrifter som gäller för verksamheten". Detsamma gäller när skötseln av en kommunal angelägenhet med stöd av 3 kap. 11 § har lämnats över till någon annan, exempelvis till ett kommunalt bolag. I aktiebolagslagen 8 kap. 4 § uttrycks bolagens ansvar för kontroll över bolagets situation.

I 13 kap 1 § i lagen om kommunal bokföring och redovisning anges att kommuner och landsting minst en gång under räkenskapsåret ska upprätta en särskild redovisning (delårsrapport) för verksamheten och

¹ Beslutet ersätter Kommunstyrelsen § 244/2018, HebyFS 2019:04, Riktlinje för mål och budget.

ekonomi från räkenskapsårets början. Minst en rapport ska omfatta en period av minst hälften och högst två tredjedelar av räkenskapsåret.

I 1 kap 2 § lagen om kommunal bokföring och redovisning samt kommunallagen 11 kap 19 § anges att kommunstyrelsens ska upprätta en årsredovisning. Kommunstyrelsen ska, enligt 11 kap 20 § kommunallagen snarast möjligt överlämna årsredovisningen till kommunfullmäktige och kommunfullmäktiges revisorer och senast 15 april efterföljande år.

I kommunallagen uttrycks nämndernas ansvar för den interna kontrollen i 6 kap. 6 § de ska se till att den interna kontrollen är tillräcklig och att verksamheten bedrivs på ett i övrigt tillfredsställande sätt. Detsamma gäller när skötseln av en kommunal angelägenhet med stöd av 10 kap. 1 § har lämnats över till någon annan Kommunfullmäktige förtydligar kommunens arbete och ansvar för intern kontroll genom Riktlinje för intern kontroll.

Heby kommuns styrmodell – mål- och resultatstyrning

I Heby kommun tillämpas mål- och resultatstyrning. Förvaltningen ska utifrån de prioriteringar och de resultat som fullmäktige eftersträvar att uppnå ges ett stort förtroende att utifrån kunskap och kompetens arbeta för att förverkliga den politiska viljan. Mål- och resultatstyrning är ett av politikens verktyg för att styra kommunen. Målen i Heby kommun ska ha ett tydligt fokus på nyttan som skapas för medborgarna och på de som använder kommunens tjänster och utgå från de 17 mål som Förenta Nationerna pekat ut som globala mål - Agenda 2030.

Mål- och resultatstyrning innebär i grunden att vi prioriterar och avgränsar oss. I vår analys kommer vi fram till hur vi på det mest ändamålsenliga sättet ska agera för att nå våra prioriteringar och mål genom att genomföra aktiviteter som leder oss till goda resultat. Vi följer upp målen och aktiviteterna genom att fastslå vilka resultat vi vill uppnå och sedan analysera utfall mot förväntat resultat. Analysen ligger sedan till grund för att utveckla planeringen i det fortsatta arbetet mot målen. Arbetet med mål och resultatstyrning konkretiseras i det mål och budgetdokument som årligen antas för den kommande planperioden på tre år, samt i sin tur i respektive nämnds årliga verksamhetsplan

Heby kommun styrs utifrån kommunfullmäktiges vision och inriktningsmål. Nämnderna arbetar sedan för att uppnå dessa mål utifrån de medel som tilldelats inom egen budgetram. Kommunfullmäktige styr också med reglementen, policyer, planer, riktlinjer andra förordningar. Policyer och planer är av långsiktig karaktär och har också bäring på visionen. Ett viktigt övergripande ramverk för kommunens målarbete är de globala hållbarhetsmålen Agenda 2030.

Utifrån fullmäktiges styrdokument, vision och resurstillsättning ska kommunstyrelsen och nämnderna formulera och anta effektmål arbeta för att uppnå de långsiktiga inriktningsmål som fullmäktige pekat ut. Det är styrelsen och nämndernas gemensamma ansvar att samverka och aktivt verka för att inriktningsmålen kan förverkligas.

Visionen

Visionen beskriver ett önskat framtida tillstånd och visar färdriktning och ambitionsnivå för hur kommunfullmäktige vill att det framtida Heby kommun ska se ut. Visionen ska engagera och vara en plattform för kommunens strategiska arbete med att utveckla kommunen, inte bara för den kommunala organisationen utan även för näringsliv, organisationer, föreningar och andra samhällsföreträdare.

Inriktningsmål

Kommunfullmäktiges inriktningsmål är målbilder för ett önskat läge fullmäktige vill uppnå för kommunen i ett långsiktigt perspektiv. Inriktningarna ska peka ut vilka resultat man vill att styrelse och nämnder ska uppnå och vilken riktning man ska röra sig mot. Fullmäktige har utöver inriktningsmålen också finansiella mål som talar om hur kommunens medel ska förvaltas och vilka principer som gäller för god ekonomisk hushållning.¹ Inriktningsmålen utgör därmed kommunfullmäktiges ambitioner för de kommunala verksamheterna och vad man vill uppnå för kommunmedborgarna. De finansiella målen är ett sätt att säkerställa att det finns medel för att långsiktigt kunna uppnå inriktningsmålen. Detta är fullmäktiges sätt att matcha mål och medel på ett hållbart sätt. För att kunna utvärdera om utvecklingen rör sig i den riktning som inriktningsmålen pekar ut ska varje inriktningsmål årligen utvärderas med hjälp av ett antal fastställda mått med tillhörande målvärden som kommunfullmäktige årligen fastslår i beslut om Mål och budget för den kommande planperioden.

¹ Detta regleras i detalj i Riktlinje för god ekonomisk hushållning och resultatutjämningsreserv.

Inriktningsmålen ska ge en tydlig beskrivning om vad som ska uppnås, vara möjliga att följa upp på ett objektivt sätt och visa vilken ambitionsnivå Heby kommun eftersträvar i enlighet med principerna social, ekonomisk och ekologisk hållbarhet.

Mått

Måtten i vår målstyrning talar om vilka parametrar vi använder oss av för att bedöma måluppfyllnad. Ett bra mått måste därmed ringa in om vi är på rätt väg mot målet, dvs och trenden går i rätt riktning. Ett mått för ett inriktningsmål konkretiserar därmed också vilka effekter fullmäktige eftersträvar att uppnå för ett mål och möjliggör en transparent redogörelse för resultat och därmed också den analys som följer vid uppföljning. Samtidigt så är ett mått en förenkling av det resultat man vill nå, en operationalisering av hur målet följs upp. Måtten som kopplas till ett inriktningsmål ska därmed vara väl avvägda och täcka de effekter man vill mäta.

Måtten ska kunna följas upp minst en gång per år. För varje mått anges ett långsiktigt målvärde för vad man vill uppnå för effekt på sikt. Långsiktiga målvärden visar ambitionsnivån och utifrån detta kan man följa om trenden rör sig i riktning mot målvärdet.

I kommunens mål- och budgetdokument anges till varje mått de senaste två årens utfall, målvärde för nästa år, samt ett långsiktigt målvärde som fastslås i början av mandatperioden, som ska uppnås inom en fyraårsperiod. I kommunens årsredovisning ska utfallen från de senaste mätningarna redovisas, så att en trend går att urskilja. Till detta tillkommer också värderingsprinciper för mål och mått som utgör grunden för bedömningen av måluppfyllelsen.

Arbetet mot målen

Förvaltningen utformar och arbetar med aktiviteter för att uppnå målen som politiken ställt.

Analys och bedömning av måluppfyllelse

För att göra en transparent och koherent bedömning av måluppfyllelsen så fastställs ett antal värderingsprinciper för måluppfyllelsen.

Det finns 4 resultatsvar för att avgöra om utfallet för ett enskilt mått är uppnått eller inte.

- Måttet kan ej bedömas eftersom det saknas resultat.
- Målvärdet (långsiktigt målvärde) är ej uppfyllt eller en försämring har skett jämfört med tidigare resultat.
- Målvärdet (långsiktigt målvärde) för måttet är delvis uppfyllt genom en förbättring eller likvärdigt jämfört med tidigare resultatet.
- Målvärdet (långsiktigt målvärde) för måttet är uppfyllt.

Det finns 3 nivåer för bedömningen av ett mål (dvs helheten av resultaten för samtliga mått):

- Målet är ej uppfyllt : Mindre än 75 procent av målvärden (långsiktiga målvärden) är uppnådda och de sammantagna trenderna för måtten ger inte en tydlig bild av att målet kommer att kunna nås.
- Målet är delvis uppfyllt : Mer än 75 procent av målvärden (långsiktiga målvärden) för måtten är uppnådda eller delvis uppnådda/överskridna och trenden pekar på att majoriteten av långsiktiga målvärden kommer att uppnås/har uppnåtts inom den uttalade perioden.
- Målet är helt uppfyllt : Samtliga måtts målvärden (långsiktiga målvärden) är uppnådda eller delvis överskridna och långsiktiga målvärden kommer att uppnås/har uppnåtts.

Planerings- och uppföljningsprocessen under året²

Här följer en kort beskrivning av planerings- och uppföljningsprocessen under året. Kommunen arbetar kontinuerligt med att följa upp resultat och utvärdera händelser och utfall för att ständigt utveckla planeringen framåt.

Januari

I januari informeras kommunstyrelsen och kommundirektörens ledningsgrupp om de senast kända ekonomiska förutsättningarna i enlighet med skatte- och statsbidragsprognoser, den senaste pensionsprognosen samt befolkningsprognosen. Materialet uppdateras fortlöpande under budgetprocessen inför kommunstyrelsens budgetsammanträden. Kommunstyrelsen bereder planeringsdirektiven.

Arbetet med årsredovisningen intensifieras då perioden stängs och framtagandet av resultaten pågår.

Februari

I februari bjuder kommunstyrelsens ordförande in kommunfullmäktiges ledamöter, samtliga presidier i nämnder och de helägda bolagen, kommundirektörens ledningsgrupp, och tjänstemän med nyckelfunktioner till ett strategiskt seminarium. Omvärldsanalysen presenteras tillsammans med en nulägesanalys av kommunens resultat, internkontroll samt årets ekonomiska förutsättningar. Syftet med seminariet är att förtroendevalda och förvaltning ska få en gemensam bild av trender, utvecklingsmönster och ekonomiska förutsättningar. Efter seminariet tar kommunstyrelsen beslut om övergripande planeringsdirektiv för mål och budget för planeringsåret.

Direktivet innehållet fokusområden för målarbetet till alla nämnder och förvaltningar. Utifrån planeringsdirektivet arbetar nämnder och förvaltningar under våren med förberedelser till mål och budgetkonferensen i maj och till höstens arbete med verksamhetsplaner.

Parallellt med detta arbetar vi vidare med att fastslå resultaten, både ekonomiskt utfall och utfallen gällande inriktningsmålen, och analysera utfallet.

Februari-April

Från februari till och med april färdigställs årsredovisningens samtliga delar. Nämnderna tar del av sina verksamhetsredovisningar under mars och årsredovisningen och beslut om ansvarsfrihet tas i fullmäktige under april.

Kommunstyrelsen färdigställer analysen och de slutsatserna de drar kring inriktningsmålen, vilket blir en nulägesanalys som vävs in i arbetet med kommande års mål och budget.

Från februari till och med april pågår interna tjänstemannaprocesser i syfte att presentera ett förslag till mål och budget vid budgetkonferensen i maj. En sådan process är en riskkartläggning som utgör underlag till riskanalysen.

April

Arbetet med kvartalsrapport per 31 mars och prognos för helår pågår.

Maj

Arbetet med kvartalsrapport per 31 mars och prognos för helår färdigställs för nämnder och styrelsen kan utifrån prognosen ta beslut om åtgärdsplaner om behov uppstår utifrån prognosen.

² Tidigare var planerings respektive uppföljningsprocessen uppdelad i varsin beskrivning, istället för ett gemensamt årshjul

I maj uppdateras de ekonomiska förutsättningarna utifrån aktuell prognos för skatter, statsbidrag, pensioner samt befolkning. Vid budgetkonferensen i maj presenterar förvaltningen förslaget till mål och budget i sin helhet samt överväganden utifrån planeringsdirektivet. Förslaget överlämnas därefter till majoriteten och oppositionen för politisk förhandling.

Juni

Efter politisk förhandling arbetar kommunstyrelsen sedan fram ett förslag för mål och budget för hela kommunen. Förslag på nämndernas nettobudgetramar och förslag på mål och budget inklusive eventuella uppdrag samt förslag på skattesats beslutas av kommunstyrelsen i juni.

Kommunfullmäktige behandlar kvartalsrapport per 31 mars och prognos för helår.

Augusti-Oktober

Arbetet med att färdigställa Delårsrapport per 31 augusti med ny helårsprognos pågår och ger ny kunskap om vart kommunen befinner sig i relation till uppställda mål och förväntade resultat.

Under tidig höst arbetar nämnder och förvaltningar med omvärldsbevakning och riskhantering. Utifrån riskinventeringen genomförs en sannolikhets- och väsentlighetsanalys som presenteras för nämnd. Analysen utgör sedan en grund för internkontrollplanen. Omvärldsbevakningen, ligger tillsammans med planeringsdirektivet, utfall och analysen i delårsrapporten, samt mål och budgetbeslutet från juni till grund för fastställande av målvärden för kommande år samt prioriteringar och aktiviteter i nämndernas och förvaltningarnas verksamhetsplaner. Inom ramutrymmet (bruttoomsättningen) får respektive nämnd besluta om att omdisponera anslag och tjänster om de inte går i strid med kommunfullmäktiges beslutade mål och riktlinjer för verksamheten och inte heller innebär framtida kostnadsökningar för egen eller annan kommunal verksamhet. I samband med delårsboksutslutet så revideras det ekonomiska utrymmet efter eventuell ny prognos för skatter, statsbidrag, pensioner samt befolkning. Därutöver kan justering av nämndernas driftbudgetramar i budgetprocessen ske genom omdisponering av anslag mellan nämnder och finansförvaltningen, vilket i så fall beslutas av kommunstyrelsen. Finns det dessutom omdisponering av ekonomiska ramar mellan nämnder liksom omdisponering av investeringsanslag inom kommunens totala investeringsbudget så beslutas det av kommunstyrelsen.

November

Kommunstyrelsen bereder mål och budget till kommunfullmäktiges sammanträde i november. Detta inkluderar nettoramar för nämnder och finansförvaltningen samt investeringsvolym och ett resultatöverskott samt övriga räkenskapsdelar tillhörande budgeten. Därutöver beslutar kommunfullmäktige om följande delar:

- Utdebitering, skattesats
- Taxor och avgifter
- Skolpeng och ersättning för hemtjänst, LOV
- Internräntan
- Avkastningskrav för Hebyfastigheter AB
- Hebygårdar AB:s och Hebyfastigheter AB:s nivå på soliditet.
- Borgensavgift

Förvaltningen påbörjar en årlig trend och omvärldsanalys i enlighet med Sveriges kommuner och Regioners (SKR)s metod för omvärldsbevakning. Omvärldsanalysen är ett underlag som ska bidra till planeringsarbetet för nästkommande mål- och budget.

December

Om behov av förändringar i mål- och budgetprocessen identifierats för nästkommande år ska *Riktlinje för mål och budget* tas upp i kommunstyrelsen för revidering. En mer precis tidsplan för budgetprocessen beslutas i kommunstyrelsens planeringsdirektiv. Förvaltningen förbereder parallellt arbetet med att färdigställa bokslut och årsredovisning, genom att fastställa en tidsplan och instruktioner för arbetet.

I december beslutar nämnderna om verksamhetsplan med detaljbudget och internkontrollplan, samt handlingsplan för att uppnå fullmäktiges inriktningsmål.

Uppföljningsrapporter

Uppföljningsprocessen för Heby kommunkoncern innebär att åiterrapportering till kommunfullmäktige sker vid tre tillfällen per år. Dessa rapporteringstillfällen är 31 mars, 30 augusti och 31 december. Vid uppföljningstillfällen görs en analys av mål, uppdrag och aktiviteter samt det ekonomiska utfallet samt helårsprognos. Närmare anvisningar lämnas till respektive rapporteringstillfälle.

Månadsrapporter

Respektive nämnd upprättar månadsrapporter för samtliga månader förutom januari och juni. Månadsrapporterna är mer översiktliga och fokuserar primärt den ekonomiska utvecklingen. Avvikelse mot budget ska kommenteras och vid negativa avvikelser ska åtgärdsplaner upprättas och beslutas av nämnd. I efterföljande rapportering ska åtgärderna analyseras och effekter för att nå ekonomisk balans redovisas. Vid utebliven effekt behöver beslut om nya åtgärder fattas. Samtliga månadsrapporter ska vidare rapporteras till kommunstyrelsen som löpande hanterar den övergripande månadsrapporteringen. Bedömer nämnd att det föreligger en säkerställd positiv prognosförändring kan detta anges även utanför ordinarie helårsprognoser i kvartals- och delårsrapport.

Kvartalsrapport

Kvartalsrapporten ska innehålla en analys av resultatet för det första kvartalet och en helårsprognos. Vid negativ avvikelse i perioden och/eller i helårsprognos ska beslut tas om åtgärdsplaner i syfte att bedriva verksamheten inom angivna ekonomiska ramar och mål. Åtgärdsplan ska ange genomförbara åtgärder i syfte att säkerställa en verksamhet enligt beslutat mål och budgetdokument. Kommunfullmäktige hanterar den samlade kvartalsrapporten vid sitt sammanträde i maj eller juni.

Delårsrapport

I delårsrapporten per den 31 augusti görs en mer fullständig rapportering av periodutfallet, helårsårsprognos, måluppfyllelse, uppdrag och internkontrollplan. Den samlade delårsrapporten omfattar en analys av kommunkoncernen Heby kommun. Kommunfullmäktige behandlar delårsrapporten vid sitt sammanträde i månadsskiftet oktober/november.

Årsredovisning

Uppföljningsprocessen avslutas med ett årsbokslut och en årsredovisning för kommunkoncernen Heby kommun. Årsbokslutet utgör en fullständig analys av årets utfall i förhållande till planerad verksamhet. Analysen omfattar måluppfyllelse, uppdrag, intern kontroll och ekonomiskt utfall. Kommunfullmäktige behandlar årsredovisningen senast vid sitt sammanträde i april.

Åtgärdsplaner³

Åtgärdsplaner ska upprättas så snart negativa budgetavvikelse i förhållande till beslutad budget och plan uppmärksammas. Beslutade åtgärdsplaner ska ange konkreta åtgärder, dess effekter och konsekvenser för att möta aktuella avvikelser. Här ingår även förslag på sänkta ambitionsnivåer till fastställda mål och senareläggning av planerad verksamhet för att åtgärda en negativ budgetavvikelse. Åtgärderna ska vara realistiska, mätbara och får inte medföra negativ effekt för annan part i kommunkoncernen Heby kommun. Det vill säga, beslutad åtgärd innebär bibehållen koncernnytta. Nämnd ansvarar för åtgärdsplaner och att åiterrapportering sker i enlighet med uppföljningsprocess.

Förvaltningens åtgärdsplaner

Förvaltningschef ansvarar för förvaltningens arbete med åtgärdsplaner och utfärdar närmare anvisningar för enheternas arbete inom området. Vid negativa budgetavvikelse kan förvaltningschef lämna förslag till omdisposition mellan enheter för att hantera uppkommen avvikelse. Beslut om omdisposition av budget sker av berörd nämnd. Anmälan av uppkomna negativa avvikelser ska ske skyndsamt och senast vid närmaste löpande uppföljningstillfälle.

Riskhantering och intern kontroll

Under hösten arbetar nämnder och förvaltningar med att göra en riskanalys. De identifierade riskerna ska ligga till grund för både verksamhetsplanen och internkontrollplanen.

Nämnderna och styrelsen ansvarar för att ta fram en kontrollplan inom vardera sitt ansvarsområde till december. Kommunstyrelsen har en samordnande roll när det gäller planering och uppföljning av den

³ Avsnittet är flyttat från en annan del av Riktlinjen.

interna kontrollen i enlighet med Riktlinje för internkontroll. Kommunstyrelsen och nämnderna rapporterar i samband med årsredovisningen till fullmäktige om vilka kontroller som är gjorda samt resultaten av dessa.

Verksamhetsplanering

Verksamhetsplaneringen styrs utifrån Mål- och budgetdokumentet och nämndernas verksamhetsplaner. Verksamhetsplanerna är styrdokument som konkretiserar kommunens målstyrning. I verksamhetsplanen samlas nämndens uppdrag, detaljbudget, investeringsplanering, interkontrollplan, samt plan för arbete med att förverkliga kommunfullmäktiges inriktningsmål.

Mål och budget

Mål och budget beslutas av kommunfullmäktige och innehåller de inriktningar som är framtagna utifrån visionen, en analys av trender, omvärldsfaktorer och resultat, gällande styrdokument och nationella mål. Kommunfullmäktiges mål och budget gäller för nästkommande år (budgetår) och för ytterligare två år (planår). Mål och budget innehåller ekonomisk ramfördelning mellan nämnderna samt eventuella uppdrag för budget och planperioden.

Nämndens verksamhetsplan

Utifrån kommunfullmäktiges mål och budget beslutar nämnderna om verksamhetsplaner innehållande detaljbudget, handlingsplan för att uppnå mål och internkontrollplan. Kommunens nämnder visar genom sina verksamhetsplaner vilka politiska prioriteringar som gäller inom respektive ansvarsområde. Verksamhetsplanen förtydligar vad nämnden avser att göra för att förverkliga kommunfullmäktiges inriktningar och uppdrag och hur verksamheten ska följas upp. De visar även hur nämnder fördelar sina ekonomiska resurser. Nämnderna har utöver det som regleras i den riktlinje full frihet att utforma sin verksamhetsplan utifrån egna önskemål.

Nämndens verksamhetsplan är framtagen utifrån inriktningar, nationella mål, en analys av trender, omvärld och resultat, riskanalys samt styrdokument som berör nämndens ansvarsområde.

En verksamhetsplan ska innehålla:

- Grunduppdrag. Beskrivning och konkretisering av verksamhetens ansvarsområde utifrån reglementet.
- Beskrivning av förutsättningar och utmaningar för verksamheten som kommer sig av förändringar i omvärldsfaktorer och av analys av medborgares, intressenters, brukares och verksamhetens förändrade behov.
- Beskrivning av viljeinriktning och ställningstaganden för en långsiktigt hållbar utveckling inom ansvarsområdet (nämnd, förvaltning).
- Plan för hur man arbetar med att uppnå fullmäktiges inriktningsmål som berör nämnden.
- Ekonomi och budget. Beskrivning av ekonomiska förutsättningar och fördelning av resurser mellan olika verksamhetsområden. Beskrivning av om och vilka åtgärder verksamheterna behöver vidta för att nå ekonomisk ram.
- Internkontrollplan

Förvaltningens och enhetens verksamhetsplan

Med utgångspunkt från nämndens verksamhetsplan tar förvaltningen fram verksamhetsplan. Utifrån inriktningsmål och eventuella verksamhetsmål planerar förvaltningen aktiviteter för vad som ska göras för att säkerställa förvaltningens bidrag till måluppfyllelse. Förvaltningschef leder arbetet med verksamhetsplaner och utformar närmare anvisning för enheternas arbete.

Denna riktlinje träder i kraft den 2023-01-24

Marie Wilén
Kommunstyrelsens ordförande

Bo Strömquist
Ekonomichef

Samhällsbyggnadsförvaltningen
Mark- och planeringsenheten
Amadeus Walldén
Infrastrukturstrateg
amadeus.wallden@heby.se

Samhällsbyggnadsnämnden

Inbjudan att söka statlig medfinansiering till åtgärder på kommunala gator och vägar år 2024

Förslag

Beslut

- Samhällsbyggnadsnämnden ger samhällsbyggnadsförvaltningen i uppdrag att skicka in ansökan om statlig medfinansiering för ny cykelparkering vid hållplatsläget *Heby vattentorn* till Trafikverket.
- Samhällsbyggnadsnämnden godkänner igångsättningstillstånd för anläggande av ny cykelparkering om en kostnad upp till 150 000 kr (75 000 kr medfinansiering) vid beviljad medfinansiering från Trafikverket.

Sammanfattning

Trafikverket har bjudit in länets kommuner att söka statlig medfinansiering för investeringar i kollektivtrafikanläggningar och för förbättrad trafiksäkerhet och miljö på kommunalt vägnät för år 2024.

Statlig medfinansiering kan beviljas med högst 50 % av kostnadsunderlaget.

Statlig medfinansiering söks för åtgärd som ska vara genomförd och slutredovisad till Trafikverket senast 31 oktober 2024. Åtgärden får påbörjas år 2023 efter beslut skickats ut.

Statlig medfinansiering regleras i "Förordning (2009:237) om statlig medfinansiering till vissa regionala kollektivtrafikanläggningar m.m."

Medel för statlig medfinansiering avsätts i de regionala länstransportplanerna för transportinfrastruktur.

Tider och process

- 9 december 2022
Intresseanmälan för objekt till statlig medfinansiering, skickas till Region Uppsala för bedömning om åtgärden bedöms lämplig att gå vidare med.
Heby kommun skickade in intresseanmälan till Region Uppsala 9 december 2022.
- Senast 20 januari 2023
Återkoppling från Region Uppsala angående intresseanmälan för statlig medfinansiering.
Heby kommun fick återkoppling från Region Uppsala på inskickad intresseanmälan 10 januari med positivt besked.

- 1 mars 2023
Sista ansökningsdag hos Trafikverket för åtgärder som ska genomföras 2024.
- Maj 2023
Beslut tas för 2024 års åtgärder och utskick om beslut görs till sökande.
- 31 oktober 2024
Slutredovisning av beviljade åtgärder 2024.
- December 2024
Utbetalning av beviljade åtgärder 2024.

Utredning

Under 2021 tillgänglighetsanpassade Trafikverket hållplatsläget *Heby vattentorn* som en del i deras projekt *Multikoll*. I samband med projektets genomförande kommunicerade regionen att det är kommunens ansvar att se till att cykelparkering vid hållplatserna finns, men att det är en åtgärd som är möjlig att söka statlig medfinansiering för.

I och med att hållplatsläget är tillgänglighetsanpassat och har ett bra strategiskt läge för resande med kollektivtrafiken för boende i västra delarna av Heby, både söder och norr om riksväg 72, föreslår samhällsbyggnadsförvaltningen att ny cykelparkering ska uppföras intill hållplatsläget. Ny cykelparkering vid hållplatsläget medför bättre möjligheter för resande för kommunens invånare ur hela-resan-perspektivet och bidrar till att stärka kollektivtrafikens attraktivitet.

Noggrannare utredning behövs under 2023 för att avgöra om cykelparkering ska uppföras på både den södra och den norra sidan av riksväg 72, eller om det räcker med att uppföra cykelparkering på endast en sida av riksvägen. Vidare utredning får även visa på vilken typ av cykelparkering som är lämplig för platsen.

Ekonomiska konsekvenser och finansiering

I det fall cykelparkering ska anläggas på bägge sidor av riksväg 72 beräknas projektet uppgå till en kostnad om 150 000 kr.

Vid cykelparkering på en sida av riksväg 72 beräknas projektet uppgå till en kostnad om 75 000 kr.

I det fall kommunen beviljas medfinansiering om 50 %, landar kommunens investering på 37,5-75 tkr.

Redovisade summor bygger på liknande projekt som genomförts på andra platser i kommunen och innefattar eventuella markarbeten såväl som eventuella bygglovs kostnader.

Prövning av barnets bästa - barnkonventionen

Anläggande av ny cykelparkering vid hållplats *Heby vattentorn* bedöms föra med sig lika stor positiv nytta för barn och unga såväl som för vuxna som kommer att nyttja cykelparkeringen. Detta då barn och unga har lika stor möjlighet att framföra en cykel som vuxna till skillnad mot exempelvis framförandet av ett motordrivet fordon. Åtgärden bidrar till att främja att barn och unga på egen hand kan använda sig av



kombinationsresor mellan cykel och kollektivtrafik och således öka deras mobilitet och självständighet.

I tjänsten
Amadeus Walldén
Infrastrukturstrateg

Kommuner i Uppsala län och
Kollektivtrafikmyndigheten, Trafik och samhälle,
Region Uppsala

Kopia till: Diariet Trafikverket
Diariet Trafik och samhälle, Region Uppsala
David Rylander, Daniel E Lund

Inbjudan att söka statlig medfinansiering till åtgärder på kommunala gator och vägar år 2024

Trafikverket Region Öst inbjuder kommuner och regionala kollektivtrafikmyndigheten att söka statlig medfinansiering för investeringar i kollektivtrafikanläggningar och för förbättrad trafiksäkerhet och miljö på kommunalt vägnät för år 2024.

Statlig medfinansiering kan sökas årligen och beviljas med högst 50 % av kostnadsunderlaget för statlig medfinansiering.

Statlig medfinansiering söks för åtgärd som ska vara genomförd och slutredovisad till Trafikverket senast 31 oktober 2024. Detta datum är viktigt för att Trafikverket ska ha möjlighet att besluta om och genomföra utbetalning av beviljat belopp senast den 22 december 2024. Åtgärder för vilka statlig medfinansiering söks måste ha hög mognadsgrad för genomförande i den kommunala planeringen och utrymme behöver finnas i den kommunala investeringsplanen.

Kommunen får ansöka om åtgärder som sträcker sig över mer än ett år, d.v.s. 2-åriga projekt men då ska detta framgå tydligt i ansökan och detta rekommenderas vid större projekt. Åtgärden får påbörjas år 2023 efter beslut skickats ut. Påbörjas åtgärden senare än år 2024 ska ansökan om statlig medfinansiering lämnas in kommande år. Det är viktigt att kommunerna prioriterar de åtgärder som beviljats statlig medfinansiering och genomför dessa inom utsatt tid. Exempel på skäl för att bevilja en förändring kan vara samordning med genomförande av andra åtgärder i den kommunala planeringen. En omprioritering av åtgärder hos mottagaren är inte ett skäl att bevilja en förändring av åtgärden och fatta ett tilläggsbeslut.

Statlig medfinansiering regleras i "Förordning (2009:237) om statlig medfinansiering till vissa regionala kollektivtrafikanläggningar m.m." Ytterligare vägledning ges i publikation 2016:169 "Hantering av statlig medfinansiering till regionala kollektivtrafikanläggningar samt åtgärder för förbättrad miljö och trafiksäkerhet på det kommunala vägnätet", se bilaga 1. Förordningen, vägledande dokumentation samt ansökningsmallar finns på Trafikverkets hemsida via www.trafikverket.se/statligmedfinansiering.

Medel för statlig medfinansiering avsätts i de regionala länstransportplanerna för transportinfrastruktur.

Det är viktigt att kommunerna i ett tidigt skede har samråd och dialog med de som kommer att beröras av åtgärden. Det kan exempelvis vara olika intressegrupper som personer med funktionsnedsättning, skolor och boende.

Tider

9 december 2022	Intresseanmälan för objekt till statlig medfinansiering, skickas till registrator.ktf@regionuppsala.se och ange diarienummer: TS2022-00276
Senast 20 januari 2023	Återkoppling från Region Uppsala angående intresseanmälan för statlig medfinansiering
1 mars 2023	Sista ansökningsdag för åtgärder som ska genomföras 2024
Maj 2023	Beslut tas för 2024 års åtgärder och utskick om beslut görs till sökande
31 oktober 2024	Slutredovisning av beviljade åtgärder 2024
December 2024	Utbetalning av beviljade åtgärder 2024

Ansökan om statlig medfinansiering ska göras i bifogad mall, se bilaga 2. Om ni fyller i ansökan digitalt så finns det möjlighet att e-signera istället för att skriva ut blanketten och skriva under med penna.

Undertecknad ansökan om statlig medfinansiering skickas med fördel in digitalt till trafikverket@trafikverket.se. Trafikverkets Diaricenter har önskemål om endast en ansökan per mail. Vid ansökan sänd per post ska den skickas till:

Trafikverket
Ärendemottagning, Region Öst
Box 810
781 28 Borlänge

Frågor

Vid frågor kontakta
Trafikverket Fredrik Eriksson, fredrik.f.eriksson@trafikverket.se

Med vänlig hälsning,

Fredrik Eriksson
Biträdande Åtgärdsplanerare
Trafikverket Region Öst



Samhällsbyggnadsnämnden
Åsa Nylander
Förvaltningschef
Asa.Nylander@heby.se

Studiebesök inför nya mandatperioden

Förslag

Beslut

- Samhällsbyggnadsnämnden tackar för informationen.

Sammanfattning

Förvaltningen har planerat för studiebesök inom nämndens ansvarsområden runt om i kommunens tätorter. Studiebesöken kommer hållas i samband med nämndens sammanträden i enlighet med bifogad bilaga.

I tjänsten
Åsa Nylander
Förvaltningschef

Delges:
/TextBeslutförslag2/

torsdag den 2 februari 2023

Sammanträden kombinerat med studiebesök för Samhällsbyggnadsnämnden våren 2023

Generellt gäller att sammanträde hålls på förmiddagen ca kl 8-12. Därefter lunch på någon av nämndens kostverksamhet och sedan studiebesök inom tekniska och mark och plans ansvarsområden.

Datum	Ort	Sammanträdes lokal	Lunch/ studiebesök	Studiebesök	Ansvarig studiebesök
14/2-23	Heby	Kommunkontoret	Heby skola	Heby vattenverk Nya bostadsområdet Horrsta. Ev Setra	Anna Matilda
14/3-23	Östervåla	Östervåla sporthall	Östervåla skola	Oljansberget/Rosengrensväg Östervåla reningsverk	Matilda Anna
18/4-23	Morgongåva/ Vittinge	Rungårdens konferensrum	Rungården	Ösbylund, villaområdet och skola	Matilda Anna Hebyfastigheter
16/5-23	Harbo	Församlingshemmet	Går det beställa via församlingshemmet?	Kvarsta, Öjavägen, Hästhagsberget	Matilda(ks) Anna
13/6-23	Tärnsjö/ Östa naturreservat	Liljebacken	Korvgrillning Östa	Nya Villatomter Östa Naturreservat	Matilda Kommunekolog Miljöstrateg
22/8	Morgongåva		Rungården	Morgongåva företagspark	Matilda (Ks) /Henrik Lindley

Studiebesök på Lövsta vård- och omsorgsboende kommer också läggas in när vi får klartecken därifrån att även boendet är redo för studiebesök.

Sbn § 102

Dnr SBN/2022:61

Sammanträdesdagar 2023

Samhällsbyggnadsnämndens beslut

- Samhällsbyggnadsnämndens sammanträdesdagar för år 2023 fastslås enligt följande:
 - 24 januari
 - 14 februari
 - 14 mars
 - 18 april
 - 16 maj
 - 13 juni
 - 22 augusti
 - 19 september
 - 10 oktober
 - 14 november
 - 12 december

Sammanfattning

Samhällsbyggnadsnämnden har att fastslå sina sammanträdesdagar för år 2023. Nedan följer förslaget i sin helhet:

Stoppdatum	Beredning	Utskick	Sammanträde
12-jan	16-jan	17-jan	24-jan
02-feb	06-feb	07-feb	14-feb
02-mar	06-mar	07-mar	14-mar
04-apr	06-apr	11-apr	18-apr
04-maj	08-maj	09-maj	16-maj
30-maj	01-jun	05-jun	13-jun
10-aug	14-aug	15-aug	22-aug
07-sep	11-sep	12-sep	19-sep
28-sep	02-okt	03-okt	10-okt
02-nov	06-nov	07-nov	14-nov
30-nov	04-dec	05-dec	12-dec

Datumen är framtagna utifrån datumen för kommunfullmäktiges sammanträden för få till en bra beredningsprocess inom kommunen. Sammanträdesdatumen är även anpassade för att inte krocka med den regionala nivån. Avslutningsvis ska sammanträdesdatumen även stämma överens med vad som regleras i kommunallagen gällande redovisning och ekonomisk uppföljning samt kommunens riktlinje för mål och budget.

Beslutsunderlag

Tjänsteskrivelse, 29 september 2022

Datum
2023-02-07Heby kommun
Dnr: SBN/2022:48
HandlingsId: 2023:77
Datum: 2023-02-07Diarienum/Dplankod
SBN/2022:48Lina Salomonsson
Miljöstrateg
lina.salomonsson@heby.se

Samhällsbyggnadsnämnden

Information om att miljöprövningsdelegationen har beviljat tillstånd för att bedriva lertäktverksamhet inom fastigheten Vittinge Prästgård 1:1>7 i Heby kommun

Förslag

Beslut

- Samhällsbyggnadsnämnden tackar för informationen.

Sammanfattning

BMI Produktion AB har ansökt om att bedriva lertäktverksamhet inom fastigheten Vittinge Prästgård 1:1>7. Heby kommun har deltagit i samråd och under 2022 lämnat yttrande på ansökan med miljökonsekvensbeskrivning för tillståndet.

Miljöprövningsdelegationen inom Länsstyrelsen i Uppsala län ger, med stöd av 9 kap. miljöbalken, BMI Produktion AB, org.nr. 556714-6567, (bolaget) tillstånd att inom fastigheten Vittinge Prästgård 1:1>7 i Heby kommun, bedriva lertäktverksamhet:

- Täkt av totalt 400 000 ton lera inom angivet brytområde under tillståndstiden.
- Ett maximalt årligt uttag om 60 000 ton.

Tillståndet gäller till och med den 30 juni 2038. Miljöprövningsdelegationen godkänner miljökonsekvensbeskrivningen.

Ett antal villkor följer med tillståndet.

Underlag

- Tillstånd enligt 9 kap. miljöbalken till lertäktverksamhet på fastigheten Vittinge Prästgård 1:1>7, Heby kommun.
- Kungörelsedelgivning.
- Karta Bilaga 3 verksamhetsområde Vittinge lertäkt.
- Bilaga 4 Översiktkarta Vittinge lertäkt.

I tjänsten

Lina Salomonsson
MiljöstrategDelges
Samhällsbyggnadsförvaltningen
Hållbarhetsenheten

Heby kommun
Dnr: SBN/2022:48
HandlingsId: 2023:77
Datum: 2023-02-07



LÄNSSTYRELSEN
UPPSALA LÄN

Miljöprövningsdelegationen

Beslut 1 (23)

Datum	Ärendebeteckning
2022-12-12	Heby kommun 551-9649-2021
	Dnr: SBN/2022:48 Anläggningsnummer
	HandlingsId: 2022:1006-32-437
	Datum: 2022-12-12

BMI Produktion AB

Ombud:

Advokat Christian Härdgård & jur kand Sofia Löwe

Advokatfirman Delphi

Nordenskiöldsgatan 11A

211 19 Malmö

Kungörelsedelgivning

Tillstånd enligt 9 kap. miljöbalken till lertäktverksamhet på fastigheten Vittinge Prästgård 1:1>7, Heby kommun

Verksamhetskod 10:20 enligt 9 kap. 6 § miljöprövningsförordningen (2013:251)

4 bilagor

Beslut

Miljöprövningsdelegationen inom Länsstyrelsen i Uppsala län ger, med stöd av 9 kap. miljöbalken, BMI Produktion AB, org.nr. 556714-6567, (bolaget) tillstånd att inom fastigheten Vittinge Prästgård 1:1>7 i Heby kommun, bedriva lertäktverksamhet inom verksamhets- och brytområde (se bilaga 1) enligt följande.

- Täkt av totalt 400 000 ton lera inom angivet brytområde under tillståndstiden.
- Ett maximalt årligt uttag om 60 000 ton.

Tillståndet gäller till och med den 30 juni 2038.

Miljöprövningsdelegationen godkänner miljökonsekvensbeskrivningen.

Villkor

1. Om inte annat följer av övriga villkor ska verksamheten bedrivas huvudsakligen i enlighet med vad bolaget angivit i ansökan eller i övrigt åtagit sig i ärendet.
2. När tillståndet tas i anspråk ska detta anmälas till tillsynsmyndigheten.
3. Verksamhets- och brytområdet ska mätas ut och markeras på väl synligt sätt. Markeringarna ska behållas under hela tillståndstiden

alternativt tills tåkten i den delen är avslutad och tillsynsmyndigheten godkänt efterbehandlingen.

Heby kommun
Dnr: SBN/2022:48
HandlingsId: 2022:1006
Datum: 2022-12-12

4. Avbanning av matjord ska anpassas till uttagstakten och får inte ske i större omfattning än vad som fordras för att bedriva täktverksamhet under ett år. Avbanningsmassorna får inte föras bort, utan ska påföras ytor som efterbehandlas.
5. Buller från verksamheten, inklusive transporter inom verksamhetsområdet, får inte ge upphov till högre ekvivalent ljudnivå utomhus vid bostäder än:

50 dB A	vardagar utom lördagar, söndagar och helgdagar	kl. 7.00-18.00
45 dB A	kvällstid	kl. 18.00-22.00
40 dB A	natttid	kl. 22.00-7.00

De angivna begränsningsvärdena ska kontrolleras genom mätning vid bullerkällorna (närfältsmätning) och beräkningar eller genom mätningar vid berörda bostäder (immissionsmätning). Ekvivalentvärdena ska beräknas för faktisk driftstid under de tidsperioder som anges ovan, dock minst en timme. Kontroll ska ske så snart det skett förändringar i verksamheten som kan medföra ökade ljudnivåer. Kontroll ska också ske om tillsynsmyndigheten begär det.

6. Verksamheten får endast bedrivas helgfri måndag till fredag kl. 7.00-18.00. (*Delegation*)
7. Skyddsåtgärder och försiktighetsmått ska vidtas för att undvika grumling eller förorening av vattenmiljö. (*Delegation*)
8. Den södra delen av fornlämning L1940:7423 (boplats) får inte nyttjas för lertäktsverksamhet och inte heller för uppläggning av massor eller liknande, utan tillstånd enligt kulturmiljölagen (1988:950). Området ska märkas ut och markeras på väl synligt sätt, varaktigt under hela tillståndstiden.
9. Vid brytning ska ett tillräckligt lerlager lämnas ovanför friktionsmaterial eller fast botten för att förhindra uppträngning av vatten. Vid för djup brytning eller uppträngning av vatten ska skadan omedelbart åtgärdas. (*Delegation*)

Innan brytning påbörjas ska kritisk schaktnivå beräknas, för att säkerställa att bottenuppträngning inte sker.

Heby kommun
Dnr: SBN/2022:48
HandlingsId: 2022:1006
Datum: 2022-12-12

10. Kontroll av grundvattnets trycknivå ska ske genom kontinuerlig avläsning av nedsatta grundvattenrör, samt vid behov i brunnar på grannfastigheterna minst en gång per kvartal under verksamhetstiden. (*Delegation*)
11. Avledande av vatten från tälten ska ske genom sedimentationsanläggning, med oljeavskiljande funktion innan vattnet släpps till recipient. Sedimentationsdammen ska dimensioneras för 10-årsregn med klimatfaktor 1,2. Det momentana utflödet av vatten som avleds från verksamhetsområdet får vid utloppet inte överstiga 1,3 l/s.

Sedimentationsanläggningens utformning och dimensionering ska slutligen fastställas i samråd med tillsynsmyndigheten. (*Delegation*)
12. Åtgärder ska vidtas för att minimera spridning av damm från tälten och tältverksamhetens samtliga moment. Åtgärder ska även vidtas för att minimera spill av lera och jord på transportvägar. (*Delegation*)
13. Drivmedel och kemikalier får endast förvaras inom verksamhetsområdet under den del av året verksamhet bedrivs i tälten.
14. Drivmedel ska förvaras i dubbelmantlade cisterner med påkörningsskydd och droppskydd. Förvaring och tankning ska ske på tät, hårdgjord yta med oljeavskiljande funktion. Avstånd till närmaste brunn och vattendrag ska vara minst 50 meter. Utrustning för sanering av spill ska finnas lätt tillgänglig vid bedrivande av verksamhet.
15. Ett förslag till kontrollprogram för verksamheten ska lämnas till tillsynsmyndigheten senast tre månader efter det att tillståndet har tagits i anspråk. Kontrollprogrammet ska hållas aktuellt och får i samråd med tillsynsmyndigheten justeras allteftersom verksamheten fortskrider. Hänsyn till områdets fågelliv ska regleras i kontrollprogrammet.
16. Efterbehandling ska ske löpande under tillståndstiden och slutlig efterbehandling av tälten ska vara utförd inom tillståndstiden. En slutlig efterbehandlingsplan ska tas fram i samråd med tillsynsmyndigheten senast tre år innan tillståndet upphör. (*Delegation*)

Heby kommun
Dnr: SBN/2022:48
HandlingsId: 2022:1006
Datum: 2022-12-12

17. Anmälan om slutbesiktning ska efter avslutad efterbehandling göras omgäende till tillsynsmyndigheten.
18. Om exploateringen av täkten avslutas innan tillståndets giltighetstid löpt ut, ska anmälan om detta göras till tillsynsmyndigheten och täktområdet iordningställas enligt intentionerna i efterbehandlingsplanen.
19. Vid exploatering ska en kopia av detta beslut finnas tillgängligt på arbetsplatsen.

Delegationer

Miljöprövningsdelegationen överlåter, med stöd av 22 kap. 25 § tredje stycket miljöbalken, åt tillsynsmyndigheten att vid behov besluta om ytterligare villkor avseende:

- tillfälligt ändrade arbetstider om det finns särskilda skäl. (villkor 6)
- åtgärder för att förhindra grumling och förorening av vattendrag. (villkor 7)
- kvarvarande lerlager vid brytning, för att förhindra uppträngning av vatten. (villkor 9)
- åtgärder för mätning av trycknivå av grundvatten. (villkor 10)
- sedimentationsbassängens konstruktion. (villkor 11)
- begränsningar av dammspridning och minimering av spill av lera och jord på transportvägar. (villkor 12)
- efterbehandlingen. (villkor 16)

Ekonomisk säkerhet

Bolaget ska för tillståndets giltighet ställa en ekonomisk säkerhet till ett belopp om 1 680 000 kr. Säkerheten ska godkännas av miljöprövningsdelegationen innan tillståndet får tas i anspråk.

Igångsättningsperiod

Den tillståndsgivna verksamheten ska ha satts i gång senast 2 år efter det att detta beslut har vunnit laga kraft, annars förfaller tillståndet.

Tillsynsmyndigheten ska meddelas skriftligen när verksamheten sätts i gång.

Verkställighet

Miljöprövningsdelegationen avslår bolagets yrkande om verkställighetsförordnande. Tillståndet får tas i anspråk först när det har

vunnit laga kraft (och den ekonomiska säkerheten miljöprövningsdelegationen).

Heby kommun
Dnr: SBN/2022:48
HandlingsId: 2022:1006
Datum: 2022-12-12

Kungörelsedelgivning

Miljöprövningsdelegationen beslutar att kungörelse om detta beslut ska införas inom 10 dagar från datum för beslutet i Post- och Inrikes Tidningar samt i ortstidningen Sala Allehanda och Uppsala Nya Tidning, (se bilaga). Kungörelsedelgivningen sker enligt reglerna i 47 och 49 §§ delgivningslagen (2010:1932).

Redogörelse för ärendet

Bakgrund och tidigare tillståndsbeslut

Bolaget har sedan tidigare ett tillstånd till täkt av 800 000 ton lera, på fastigheten Gillberga 3:8, 6:5 och 6:7, beslutat av Miljöprövningsdelegationen inom Länsstyrelsen i Uppsala län den 13 maj 2013, dnr. 551-5726-11. Tillståndet gäller till den 31 december 2033. Då materialet i tillståndsgiven täkt väntas ta slut inom kort, söks nu nytt tillstånd för att trygga leveransen av lera till Vittinge tegelbruk.

Samråd

Bolaget har gjort bedömningen att verksamheten kan antas medföra en betydande miljöpåverkan och därmed har inget undersökningssamråd hållits. Bolaget har, i enlighet med bestämmelserna i 6 kap. 29 och 30 §§ miljöbalken, genomfört avgränsningssamråd med berörda myndigheter under perioden 9 april – 17 maj 2021.

Samråd har genomförts med Länsstyrelsen i Uppsala, Bygg- och miljönämnden i Sala-Heby kommun, övriga myndigheter, föreningar, verksamhetsutövare, fastighetsägare samt närboende mellan den 9 april och den 6 maj 2021. Samrådsredogörelsen i sin helhet har bifogats ansökan.

Ärendets handläggning

Ansökan med miljökonsekvensbeskrivning kom in till miljöprövningsdelegationen den 21 december 2022. Efter kompletteringar kungjordes ansökan i ortstidningarna Sala allehanda och Uppsala Nya tidning, och remitterades till Sala Heby kommun, länsstyrelsen, Naturvårdsverket, Havs- och Vattenmyndigheten, Trafikverket och Sveriges geologiska undersökning (SGU).

Yttranden har kommit in från Sala Heby kommun, kommunstyrelsen och Trafikverket. Bolaget har fått tillfälle att bemöta inkomna yttranden.

Bolagets yrkanden, åtaganden och förslag till villkor

Yrkanden

Bolaget ansöker om tillstånd enligt 9 kap. miljöbalken att, allt i huvudsaklig överensstämmelse med vad som anges i ansökan, bedriva täktverksamhet i enlighet med verksamhetskod 10.20 i miljöprövningsförordningen (2013:251) innefattande:

- täkt av lera, inkluderande uttag av maximalt 400 000 ton lera under den totala tillståndstiden samt ett maximalt årligt uttag om 60 000 ton lera.

Bolaget yrkar vidare att miljöprövningsdelegationen:

- godkänner den i ansökan ingående miljökonsekvensbeskrivningen,
- bestämmer igångsättningstiden till 2 år från lagakraftvunnet tillstånd,
- bestämmer att tillståndet ska tidsbegränsas till att gälla i 15 år från det att tillståndet tas i anspråk,
- fastställer bolagets villkorsförslag,
- meddelar verkställighetsförordnande samt
- föreskriver att den ekonomiska säkerheten för fullgörandet av efterbehandlingen ska uppgå till 1 680 000 kronor.

Åtaganden

Bolaget har tillämpat en säkerhetszon på sju meter, mätt från väggkant till brytningsfronten. Bolaget kan åta sig att upprätthålla samma säkerhetszon mellan väggkant och dammar.

Förslag till villkor

Bolaget har föreslagit följande villkor för verksamheten.

1. Om inte annat följer av övriga villkor, ska verksamheten bedrivas i huvudsaklig överensstämmelse med vad sökanden i ansökningshandlingarna och i övrigt i ärendet har angett och åtagit sig.
2. Verksamhets- och brytområdet ska markeras på väl synligt sätt. Markeringarna ska behållas under hela tillståndstiden alternativt

Heby kommun
Dnr: SBN/2022:48
HandlingsId: 2022:1006
Datum: 2022-12-12

tills tåkten i den delen är avslutad och tills godkänt efterbehandlingen.

3. Vid brytning ska ett lerlager lämnas ovanför friktionsmaterial eller fast botten. Vid för djup brytning eller uppträngning av vatten ska skadan omedelbart åtgärdas.
4. Avbaning av matjord ska anpassas till uttagstakten och får inte ske i större omfattning än vad som fordras för att bedriva täktverksamhet under ett år.
5. Kontroll av grundvattnets trycknivå ska ske genom kontinuerlig avläsning av nedsatta grundvattenrör.
6. Vatten som avleds från verksamhetsområdet ska passera sedimentationsdamm med oljeavskiljande funktion innan det släpps ut till recipient.
7. Det momentana utflödet av vatten som avleds från verksamhetsområdet får vid utloppet inte överstiga 1,3 l/s.
8. De ekvivalenta ljudnivåerna från verksamheten får utomhus vid bostäder inte överstiga följande värden:

50 dBA	vardagar, utom lördagar	kl. 7.00-18.00
--------	----------------------------	----------------

Kontroll ska ske så snart det skett förändringar i verksamheten som kan medföra ökade bullernivåer eller på tillsynsmyndighetens begäran. De angivna värdena ska då kontrolleras genom immissionsmätningar och/eller närfältsmätningar och beräkningar. Ekvivalentvärdena ska beräknas för de tider då verksamheten pågår.

9. Verksamheten får endast bedrivas helgfri måndag till fredag kl. 07.00-18.00.
10. Oljehantering inklusive tankning av fordon och parkering av arbetsmaskiner ska ske på hårdgjord yta för att förhindra att spill och läckage når omgivningen. Utrustning för omhändertagande av spill ska finnas lättillgängligt inom verksamhetsområdet. Spill ska omedelbart samlas upp.
11. Damning från verksamheten ska begränsas. Dammbekämpande åtgärder i produktion, upplag samt av transportvägar utförs vid behov.

Heby kommun
Dnr: SBN/2022:48
HandlingsId: 2022:1006
Datum: 2022-12-12

12. Efterbehandlingen ska när så är möjligt ske tillståndstiden och i samråd med tillsynsmyndigheten.
En slutlig efterbehandlingsplan ska inges till tillsynsmyndigheten senast tre år innan tillståndet för verksamheten upphör. Den slutliga efterbehandlingsplanen ska tas fram i samråd med tillsynsmyndigheten.
13. Om exploateringen av täkten avslutas innan tillståndstidens giltighetstid löpt ut, ska anmälan om detta göras till tillsynsmyndigheten och täktområdet iordningsställas enligt intentionerna i efterbehandlingsplanen.
14. Ett förslag till kontrollprogram för verksamheten ska lämnas till tillsynsmyndigheten senast tre månader efter det att tillståndet har tagits i anspråk. Kontrollprogrammet ska hållas aktuellt och får i samråd med tillsynsmyndigheten justeras allteftersom verksamheten fortskrider.

Bolagets beskrivning av verksamheten

Allmänt

Verksamheten med takpannetillverkning vid Vittinge tegelbruk i Uppland har pågått sedan 1872. Idag drivs bruket av bolaget. Lera tas idag från fastigheterna Gillberga 3:8, 6:5 och 6:7, för vilka ett täkttillstånd finns som går ut år 2033. Då råvaran börjat ta slut inom tillståndsgivet brytområde söks därför ett nytt tillstånd.

Det sökta verksamhetsområdet ligger väster om Gillberga by och angränsar till lertakten Gillberga Väst. Området är ca 30 ha och används i dagsläget som jordbruksmark. Marknivåerna i området ligger mellan +42 till +55 (RH2000) och lutar svagt ner mot Grimlebäcken i östra delen av området.

För att verksamheten ska kunna bedrivas krävs ett råmaterial av lera med rätt kvalitet. För att slutprodukten ska få lång livslängd krävs ett råmaterial av mestadels glaciallera som blandas med postglacial lera och sand.

Den sökta verksamheten omfattar huvudsakligen ianspråktagande av jordbruksmark, jordavrymning och upplag av avbaningsmassor i form av matjord, brytning av lera, omhändertagande av markvatten och transporter. Vidare omfattar verksamheten anläggning av körplåtar för att möjliggöra överfarter över de allmänna statliga vägar som leder genom det sökta verksamhetsområdet.

Heby kommun
Dnr: SBN/2022:48
HandlingsId: 2022:1006
Datum: 2022-12-12

Miljökonsekvensbeskrivning

Bolaget har i samband med ansökan upprättat en miljökonsekvensbeskrivning vari huvudsak följande anges.

Lokalisering och planförhållanden

Det sökta täktområdet ligger i Heby kommun, ca 3 km från Vittinge tegelbruk och ca 2 km från Vittinge tätort, väster om Gillberga by och angränsar till redan tillståndsgivet täktområde. Det sökta täktområdet omfattas inte av detaljplan.

Verksamheten kommer medföra att jordbruksmark tas i anspråk. Påverkan bedöms dock vara av övergående karaktär då området kommer efterbehandlas så att jordbruk fortsatt kan bedrivas som i dagsläget.

Nollalternativ och alternativ lokalisering

Nollalternativet innebär att den planerade verksamheten inte kommer till stånd. Behovet av lera kommer då att behöva tillgodoses av andra täkter inom eller utom regionen eller av en nyetablerad täktverksamhet vid annan lokalisering. För det fall den ansökta verksamheten inte kommer till stånd kan lera och/eller taktegel behöva importeras från Danmark eller övriga Europa. Detta medför längre transporter och högre prisnivå.

Bolaget har övervägt följande fyra alternativa lokaliseringar.

Område A

Området berör 11 fastigheter och främst fastigheten Heby Näsbo 1:4 i Heby kommun. Området är ca 124 ha och utgörs primärt av jordbruksmark. Området har små lerdjup, men bedöms innehålla lera för att tillgodose råvarutillgången för ca 20 års tillverkning av taktegelpannor. Området angränsar till tätbebyggelse och ligger på motsatt sida av väg 72 i förhållande till Vittinge tegelbruk.

Område B-C

Områdena berör nio fastigheter bl.a. fastigheterna Heby Sveden 1:5, Heby Hemmanbo 1:3, Heby Nässelsta 1:8 m.fl. i Heby kommun. Områdena är ca 80 respektive 93 ha stora och utgörs primärt av åkermark. Provtagning och analys av lera har genomförts och motsvarar inte kravställningen avseende geokemisk sammansättning.

Område E

Området berör två fastigheter, Vittinge Prästgård 1:1>1 och Klockarutjorden 1:1>2 i Heby kommun. Området är ca 60 ha och utgörs av jordbruksmark. Inom området finns ett vattendrag, Mälbybäcken, samt en bäckravin som är en del av ett naturvårdsprogram. Fornlämningar finns identifierade inom området.

Heby kommun
Dnr: SBN/2022:48
HandlingsId: 2022:1006
Datum: 2022-12-12

Området har undersökts och lerkvalitet och lermäktighet är goda.
Områdets lämplighet är under utredning bland annat med avseende på olika möjligheter till transportvägar.

Område G

Området berör fastigheten Vittinge Prästgård 1:1>7 i Heby kommun. Markägare är Svenska kyrkan. Området är ca 30 ha och utgörs av jordbruksmark. Inom området finns vattendraget Grimlebäcken. Fornlämningar finns identifierade inom området. Området har undersökts och lerkvalitet samt lermäktighet är goda.

Sammantaget bedöms område G vara det mest lämpliga alternativet då området har ett relativt kort transportavstånd till tegelbruket, möjlighet till interna transportvägar samt låg påverkan på natur- och kulturvärden.

Buller

Bullerberäkningar visar att de ekvivalenta ljudnivåerna från grävning och transporter underskrider Naturvårdsverkets riktvärden för industri- och annat verksamhetsbuller vid berörda bostadshus. Den sökta verksamheten kommer inte medföra ökat antal transporter jämfört med befintlig verksamhet.

Transporter

Transporter kommer ledas inom områden som omfattas av generellt biotopskydd och strandskydd. Dock kommer transporter ledas via befintliga övergångar som redan är i bruk på grund av jordbruket. Den sökta verksamheten bedöms därmed inte medföra tillkommande negativ påverkan på dessa värden jämfört med nuläget.

Naturvärden och biotopskydd

Naturvärdesinventeringar har konstaterat förekomst av markhäckade fågel inom eller i anslutning till det sökta verksamhetsområdet. Med anledning av den befintliga och sökta verksamhetens utformning och drift, vilken möjliggör fortsatt förekomst av dessa identifierade arter, bedöms den sökta verksamheten inte påverka någon av de noterade arterna eller enskilda individer.

För att mildra eventuell negativ påverkan på häckande och födosökande fågelarter avser bolaget att bibehålla vägkanter, diken och den gräs- ört- och buskdominerade zonen intill Skattmansöån intakta.

Inga lekvatten för grod- och kräldjur påträffades inom inventeringsområdet och inga fynd av sådana arter har noterats inom det sökta området.

Heby kommun
Dnr: SBN/2022:48
HandlingsId: 2022:1006
Datum: 2022-12-12

Bolaget har efter undersökning av bottenfauna kunde konstatera att inga skyddade eller rödlistade arter, som exempelvis flockkräta, har påträffats i områdets vattendrag.

Riksintressen och områdesskydd

Det sökta verksamhetsområdet ligger inte inom eller gränsar till några områden som utpekats som riksintresse, naturreservat eller Natura 2000.

Fornlämningar och kulturmiljö

Fornlämningar inom området kommer inte att påverkas av verksamheten.

Hydrologi

Den sökta verksamheten bedöms inte medföra någon negativ påverkan på grundvattennivåer, och därmed inte på allmänna eller enskilda intressen, eller grundvattnets kvalitet.

Skattmansöån är enligt VatteninformationsSystem Sverige (VISS, 2021) klassificerad som ytvattenförekomst med tillhörande beslutade miljö kvalitetsnormer. Den har måttlig ekologisk status och ska, enligt VISS, uppnå miljö kvalitetsnormen God ekologisk status till år 2027. Verksamheten bedöms inte äventyra möjligheten att uppnå god status.

Under pågående brytperiod kan erosion av lerpartiklar förekomma innan efterbehandling, då leran är blottlagd för nederbörd och vind. Detta kan orsaka grumling av vattnet med en negativ effekt på det akvatiska livet. Om stora mängder partiklar sedimenterar på botten av vattendragen kan det påskynda förloppet med igenväxning. I syfte att minimera risken för att lerpartiklar transporteras med ytavrinning till recipient ska sedimentationsbassänger anläggas.

Ingen verksamhet kommer bedrivas i eller direkt intill vattendragen.

Bolaget bedömer att varken vattendragets form, flöden eller hydromorfologin kommer påverkas av verksamheten.

Yttranden

Kommunstyrelsen i Heby kommun

Kommunstyrelsen i Heby kommun har i huvudsak anfört följande.

Det sökta området är inte utpekad för någon ny omfattande bebyggelse av bostäder eller andra verksamheter.

Kommunen vill betona vikten av att området återställs till brukad jordbruksmark efter att lertäktverksamheten har avslutats. Kommunen

Heby kommun
Dnr: SBN/2022:48
HandlingsId: 2022;1006
Datum: 2022-12-12

önskar vidare en beskrivning av hur bolaget kommer att tillgodose "bästa möjliga teknik" då bolaget yrkar en tillståndstid på 15 år. Bolaget bör nyttja "bästa möjliga teknik" även för tankningen av grävmaskiner, med hänvisning till att dumprarna kommer att tankas vid tegelbruket. Detta för att leva upp till "försiktighetsprincipen" med syfte att minimera läckage till omgivande mark och grundvatten.

Ur kulturmiljöhänseende är det positivt att verksamheten kan drivas vidare, både sett ur ett lokalt perspektiv för Vittinge samt nationellt för tillgången till svenskt lertaktegel. Det är också positivt att verksamheten drivs vidare utifrån ett näringslivsperspektiv och för de arbetstillfällen som verksamheten bidrar till.

Bygg- och miljönämnden Sala-Heby kommun

Bygg och miljönämnden i Sala-Heby kommun (nämnden) har i huvudsak anfört följande.

För att upprätthålla kraven på bästa möjliga teknik och produktvalsprincipen krävs det att en fast anställd hanterar frågor gällande sakkunskap och miljöbalken som en av sina huvuduppgifter, då det vid tidigare tillsyn visat sig vara en brist hos bolaget.

Inför framtagande av kontrollprogram bör parametern turbiditet läggas till, inte bara näringsämnen.

Dammarna för rening av vatten bör vara tillräckligt stora för att ta emot vatten från området året runt, eftersom marken inte brukas under den tid som täktverksamheten inte utförs. Beräkning på 2-årsregn är inte tillräckligt. Om marken inte är beväxt så kommer erosionen med ytvatten att vara större och vattnet behöver därför renas under höst, vinter och vår. Därför bör klimatfaktor vara med i dimensioneringen för reningsdammarna.

Nämnden saknar en redogörelse för vad bolaget gör för att minska koldioxidutsläppen.

I ansökan anges att maskinerna ska ha tillräcklig skyddsutrustning men det finns inte någon beskrivning av vad det är för utrustning. Verksamheten bör iordningställa en yta med tät marktäckning där tankning kan ske utan risk för att spill sprider sig till omkringliggande mark.

Det anges i samrådsredogörelsen att kontrollprogram för lermäktighet, grundvattennivåer och schaktdjup ska tas fram i samråd med tillsynsmyndigheten. Nämnden är tillsynsmyndighet för miljöbalksfrågor och vill tydliggöra att lermäktighet och schaktdjup inte ingår i

Heby kommun
Dnr: SBN/2022:48
HandlingsId: 2022:1006
Datum: 2022-12-12

miljöbalkens tillsynsområde, den egenkontrollen ska samordnas med annan myndighet.

I ansökningshandlingarna anges att det inte kommer bli någon påverkan på markens odlingsvärde efter brytning och efterbehandling. Nämnden ställer sig frågande till det, och lyfter frågan kring om det finns någon utredning/forskning på det och hur näringsvärdet är i marken under det lerlager som tas ut.

Nämnden önskar att bolagets villkorsförslag nummer sex och tio ska specificeras ytterligare för att tillsyn ska kunna utföras korrekt.

Trafikverket

Någon precis placering av dammarna redovisas inte i ansökan.

Trafikverket vill därför framhålla att minsta avstånd mellan väggkant och damm ska vara säkerhetszonen, d.v.s. 7 meter mätt från väggkant.

Trafikverket anser även att bolaget måste visa att vägområdets stabilitet inte påverkas av dammarna, varken under anläggningsfasen eller efter.

Detta gäller även bärigheten så att inga sättningar uppstår.

Trafikverket tillåter inte att bolaget tillför mer vatten i de befintliga vägtrumorna eller att strömningsförhållandena ändras. Detta innefattar även vägdikena.

Bolagets flödesberäkningar utgår från en för låg återkomsttid.

Utredningen bör kompletteras och ta höjd för minst 50-årsflöden och 50-årsregn. Beräkningen behöver även kompletteras med ett klimatscenario där beräkningen utgår från 100-årsflöden och 100-årsregn, eller högre.

Bolagets bemötande av yttranden

Bolaget har bemött inkomna yttranden och anfört i huvudsak följande.

Kommunstyrelsen i Heby kommun

Bolaget kommer följa den tekniska utvecklingen och vid var tid tillämpa sig av bästa möjliga teknik vid de uppgraderingar som sker i verksamheten, såsom drivmedel. Vad gäller kemiska produkter som används i verksamheten kommer bolaget att ställa krav på entreprenören att välja produkter så att produktvalsprincipen följs.

De dumprar och transportfordon som ska tankas från mobila enheter kommer köras till tegelbruket och placeras på en spolplatta vid tankning. Spolplattan är kopplad till en oljeavskiljare. Risk för läckage till omgivningen bedöms som låg.

Grävmaskiner och bandschaktare står tidvis på plats inom det sökta verksamhetsområdet. Detta gäller endast under de perioder som brytning

Heby kommun
Dnr: SBN/2022:48
HandlingsId: 2022:1006
Datum: 2022-12-12

sker, dvs. cirka 60 dagar per år. Tankning kommer ske på en handgröjd, iordningställd yta som är kopplad till filterbrunn enligt en vedertagen konstruktion i branschen. Konstruktionen innebär att den avsedda uppsamlingsytan förbereds och en gummiduk placeras på marken. Vatten eller läckage inom uppsamlingsytan leds till en filterbrunn via ett inloppsrör. Filterbrunnen är konstruerad med en oljeavskiljare med filterabsorbent. Vatten som renats leds sedan vidare till vid varje tidpunkt lämplig damm för ytterligare rening innan utsläpp till recipient sker.

Vid tankning inom uppsamlingsytan kommer särskilda tankningsfordon till platsen. Tankningsfordonen är utrustade med spillskyddsutrustning vid händelse av spill. I kombination med uppsamlingsytan bedöms risken för att läckage ska spridas till omgivningen som mycket låg.

Efterbehandling och återställning av jordbruksmark kommer ske enligt följande. Varje brytningsetapp inleds med avbaning av matjorden. En etapp uppgår till ca 1,5–3 ha och avslutas samma säsong som den inletts. Avbanad matjord återförs årligen och läggs i ett ca 40 cm tjockt lager. Återställningen avslutas med täckdikning som genomförs i syftet att undvika problem med ytavrinning vid fortsatt jordbruksdrift.

Bolaget har i tidigare och nuvarande lertäktverksamhet tillämpat denna efterbehandlingsmetod och besitter kunskap om att metoden är tillförlitligt för att markägaren ska kunna återuppta jordbruk inom återlämnade områden. Bolaget kan konstatera att näst intill all mark som nyttjats för lertäktverksamhet brukas igen i samma utsträckning som före brytningen. Vid avslutad lertäktverksamhet kommer tidigare landskapsbild efterliknas och bevaras.

Nämnden

Bolaget ingår i BMI Group som bedriver industriverksamheten Vittinge Tegelbruk. Lång och gedigen erfarenhet avseende lertäktverksamhet finns inom såväl bolaget som koncernen. I den framtida verksamheten kommer erforderlig expertis anlitas för att säkerställa att kunskapskravet efterlevs. Kunskap förmedlas vidare till underkonsulter, så som entreprenörer, via implementerade rutiner och löpande dialog.

Bolaget avser att följa upp parametern turbiditet (grumling) inom ramen för kontrollprogrammet. Vad beträffar frågor om tillsyn finner bolaget att egenkontroll av lermäktighet och schaktdjup ingår i bedrivande av lertäktverksamhet enligt 9 kap. miljöbalken.

Dimensioneringen av sedimentationsdammar är anpassad för ett maximalt flöde vid ett 10-årsregn, justerat i enlighet med miljöprövningsdelegationens begäran om komplettering. Med anledning av nämndens önskemål, justeras nu dammarna för att öka säkerheten.

Heby kommun
Dnr: SBN/2022:48
HandlingsId: 2022:1006
Datum: 2022-12-12

Dimensioneringen är nu beräknad utifrån ett regn med klimattakt för att ta höjd för ökade flöden i ett förändrat klimat. Beräkningen ingår att marken kan komma att vara obevuxen även under andra årstider än sommaren. Dimensioneringen beaktar att dammen inte är återställd direkt efter brytningsstopp.

Den ansökta verksamheten kommer inte medföra större eller mer utsläpp än den tidigare lertäktsverksamheten i angränsande område.

Uppskattningen är att den ansökta verksamheten beräknas släppa ut ca 20,7 ton CO² per brytsäsong vid ett antagande att en liter HVO medför ca 0,45 kg CO²/l.

Trafikverket

Trafikverket framförde i samrådet önskemål om säkerhetszon. Bolaget har beaktat detta i ansökningshandlingarna och därmed tillämpat en säkerhetszon på 7 meter, mätt från vägkant, till brytningsfronten. Bolaget kan åta sig att upprätthålla samma säkerhetszon mellan vägkant och dammar.

Trafikverket dimensionerar generellt sett sina vägtrummor utifrån 2-årsregn och -flöden. Vattenavledningsföretaget som berörs i nu aktuellt fall är dimensionerat utifrån ett 2-årsregn. Beräkningar och dimensionering av dammarna utifrån ett 10-årsregn får därmed anses väl tilltaget för att ta höjd för inträffandet av denna nederbörd.

Miljöprövningsdelegationens bedömning

Miljökonsekvensbeskrivning

Bolaget har genomfört samråd och upprättat en miljökonsekvensbeskrivning enligt bestämmelserna i 6 kap. miljöbalken och miljöbedömningsförordningen (2017:966).

Miljöprövningsdelegationen bedömer att miljökonsekvensbeskrivningen, efter gjorda kompletteringar, uppfyller gällande krav och kan godkännas enligt 6 kap. 42 § miljöbalken.

Tillåtlighet

För att tillstånd till en miljöfarlig verksamhet ska kunna ges krävs att det med rimliga skyddsåtgärder och försiktighetsmått är möjligt att förhindra att verksamheten kommer i konflikt miljöbalkens mål, allmänna hänsynsregler eller någon annan tillåtlighetsbestämmelse i balken.

Ansökan avser en nyetablering av verksamhet. Verksamheten har verksamhetskod 10.20 B enligt bilaga till förordningen (1998:899) om miljöfarlig verksamhet och hälsoskydd. Bolaget har bedömt att tänken utgör betydande miljöpåverkan.

Heby kommun
Dnr: SBN/2022:48
HandlingsId: 2022:1006
Datum: 2022-12-12

Bästa möjliga teknik

I 2 kap. 3 § miljöbalken anges att bästa möjliga teknik ska användas vid yrkesmässig verksamhet. Enligt 2 kap. 7 § miljöbalken gäller kravet i den utsträckning det inte kan anses orimligt att uppfylla det.

Miljöprövningsdelegationen bedömer att bolaget använder sig av bästa möjliga teknik (BMT) och konstaterar att de vid de uppgraderingar som sker i verksamheten avser efterleva BMT. Vad gäller kemiska produkter konstaterar miljöprövningsdelegationen att bolaget kommer att ställa krav på entreprenören att välja produkter så att produktvalsprincipen efterlevs. Kravet på BMT får därmed anses uppfyllt.

Val av plats

I 2 kap. 6 § första stycket miljöbalken anges att det för en verksamhet ska väljas en plats som är lämplig med hänsyn till att ändamålet ska kunna uppnås med minsta intrång och olägenhet för människors hälsa och miljön. I bestämmelsens tredje stycke anges vidare att ett tillstånd inte får ges i strid med en detaljplan eller områdesbestämmelser enligt plan- och bygglagen (2010:900).

Av 2 kap. 6 § andra stycket miljöbalken framgår att hushållningsbestämmelserna i 3 kap. miljöbalken ska tillämpas vid lokaliseringsprövningen i sådana fall där den ansökta verksamheten innebär ändrad markanvändning.

I 3 kap. 4 § miljöbalken anges att brukningsvärd jordbruksmark får tas i anspråk för bebyggelse eller anläggning endast om det behövs för att tillgodose väsentliga samhällsintressen och detta behov inte kan tillgodoses på ett från allmän synpunkt tillfredställande sätt genom att annan mark tas i anspråk. I detta fall sker brytningen etappvis inom brytområdet, endast den del som är aktuell för året avbanas. Därefter återförs matjorden till det utbrutna området. Eftersom jordbruksmarken därmed inte ianspråk tas på ett varaktigt sätt, aktualiseras inte bestämmelserna i 3 kap. 4 § miljöbalken. (Jfr Mark- och miljööverdomstolens dom den 22 november 2022 i mål nr. M 15064-21)

Avståndet mellan verksamhetsområdet och närmaste bostad är ca 80 meter. Miljöprövningsdelegationen bedömer att störningar för omgivningen i form av bl.a. buller som verksamheten kan förväntas medföra är möjliga att begränsa till godtagbara nivåer med rimliga skyddsåtgärder.

Det sökta verksamhetsområdet ligger inte inom eller i anslutning till område som är skyddat på grund av dess naturvärden.

Verksamhetsområdet består främst av åkermark och gränsar till Grimlebäcken och Skattmansöån som delvis är meandrande med ställvis

Heby kommun
Dnr: SBN/2022:48
HandlingsId: 2022:1006
Datum: 2022-12-12

täta buskage. Inom området hade de markhäckanor och tofsvipa noterats vid inventering.

Under förutsättning att föreskrivna villkor följs kan inga skyddade naturområden, djur- eller växtarter antas påverkas på ett oacceptabelt sätt av verksamheten.

Inom verksamhetsområdet finns kulturlämningar. Under förutsättning att exploateringen sker i enlighet med ansökan och att föreskrivna villkor följs utgör inte kulturlämningarna något hinder för att ge tillstånd till verksamheten.

Miljöprövningsdelegationen bedömer att den ansökta platsen är lämplig i förhållande till både allmänna och enskilda intressen.

Att bryta råvaran i närområdet bidrar till kortare transporter och därmed mindre bränsleåtgång och mindre utsläpp av växthusgaser.

Miljöprövningsdelegationen anser sammanfattningsvis att det är god hushållning att bryta lera på ansökt plats och att verksamheten även i övrigt är förenlig med lokaliseringsbestämmelsen i 2 kap. 6 § miljöbalken.

Miljökvalitetsnormer

I 5 kap. 4 § första stycket miljöbalken anges att en myndighet inte får tillåta att en verksamhet påbörjas eller ändras om detta, trots åtgärder för att minska föroreningar eller störningar från andra verksamheter, ger upphov till en sådan ökad förorening eller störning som innebär att vattenmiljön försämras på ett otillåtet sätt eller som har sådan betydelse att det äventyrar möjligheten att uppnå den status eller potential som vattnet ska ha enligt en miljökvalitetsnorm.

De vattenförekomster som berörs av ansökan är Grimlebäcken som tillsammans med ett namnlöst vattendrag/dike mynnar i ytvattenförekomsten Skattmansöån.

Skattmansöån är enligt VattenInformationsSystem Sverige (VISS, 2021) klassificerad som ytvattenförekomst med tillhörande beslutade miljökvalitetsnormer. Vattenförekomsten Skattmansöån har måttlig ekologisk status. Enligt VISS ska miljökvalitetsnormen God ekologisk status uppnås till år 2027. Grimlebäcken är klassificerad som övrigt vatten och har således inga miljökvalitetsnormer kopplade till sig.

Miljöprövningsdelegationen bedömer att man genom att ställa krav på säkerhetsavstånd, kontrollprogram och sedimentationsdammar kan undvika att verksamheten kommer i konflikt med försämrings- och

Heby kommun
Dnr: SBN/2022:48
HandlingsId: 2022:1006
Datum: 2022-12-12

äventyrandeförbuden i 5 kap. 4 § miljöbalken. Verksamheten bedöms därmed tillåtlig även utifrån bestämmelserna i 5 kap. 4 § miljöbalken.

Hushållning och kretslopp

I 2 kap. 5 § första stycket miljöbalken anges att alla som bedriver en verksamhet eller vidtar en åtgärd ska hushålla med råvaror och energi samt utnyttja möjligheterna att 1. minska mängden avfall, 2. minska mängden skadliga ämnen i material och produkter, 3. minska de negativa effekterna av avfall, och 4. återvinna avfall. I paragrafens andra stycke anges att förnybara energikällor ska användas i första hand.

För tegelbruket är det viktigt att leran är av den kvalitet som krävs i produktionen. En plats med stora lerlager medför att en mindre yta behöver tas i anspråk för att bryta samma mängd lera som om lermäktigheterna är små. Miljöprövningsdelegationen anser därför att det utgör god resurshushållning att så långt som möjligt utnyttja de resurser som finns i närområdet till Vittinge tegelbruk.

Miljömål

De miljömål som i första hand berörs av tänken är "grundvatten av god kvalitet", "levande sjöar och vattendrag", "ingen övergödning", "ett rikt odlingslandskap", "giftfri miljö", "begränsad klimatpåverkan", "bara naturlig försurning" samt "god bebyggd miljö".

Förutsatt att föreskrivna villkor och gjorda åtaganden följs bedömer miljöprövningsdelegationen att verksamheten inte motverkar möjligheten att uppnå angivna miljömål.

Strandskydd

Området brukas idag som åkermark ända fram till bäckfåran, vilket innebär att möjligheten för allmänheten att nyttja marken under de sex veckor då schaktarbeten pågår inte påverkas nämnvärt. Brytgränsen är lokaliserad cirka 30 meter från bäckfåran, vilket innebär att det kommer att finnas möjlighet till fri passage längs bäcken.

Samtliga sedimentationsdammar placeras utanför områden där erosionsrisk föreligger och utanför strandskyddat område.

Transporter kommer ledas via befintliga övergångar som redan är i bruk på grund av jordbruket. Den sökta verksamheten bedöms därmed inte medföra någon tillkommande negativ påverkan på området jämfört med nuläget. Om det skulle bli aktuellt med förstärkningsåtgärder ska hänsyn tas till vattendraget så att grumling eller föroreningar i vattenmiljön inte uppstår.

Heby kommun
Dnr: SBN/2022:48
HandlingsId: 2022:1006
Datum: 2022-12-12

Förutsatt att föreskrivna villkor och gjorda åtgärder för att miljöprouvningsdelegationen att strandskyddsreglerna inte utgör hinder mot att ge tillstånd till sökt verksamhet.

Sammanfattande tillåtighetsbedömning

Med hänsyn till ovan anförda bedömer miljöprouvningsdelegationen sammanfattningsvis att det med rimliga skyddsåtgärder och försiktighetsmått går att förhindra att ansökt verksamhet kommer i konflikt med någon tillåtighetsbestämmelse i miljöbalken. Något hinder mot att ge tillstånd till verksamheten föreligger därmed inte.

Villkor

Allmänt

Nedan ges en motivering till några av de villkor som miljöprouvningsdelegationen har bedömt vara nödvändiga för att den ansökta verksamheten ska kunna betraktas som tillåtlig.

Villkoren utgår från de allmänna hänsynsreglerna i 2 kap. miljöbalken som anger att en verksamhetsutövare ska utföra de skyddsåtgärder, iaktta de begränsningar och vidta de försiktighetsmått i övrigt som behövs för att förebygga, hindra eller motverka att verksamheten medför skada eller olägenhet för människors hälsa eller miljön. Vidare ska en verksamhetsutövare, i samma syfte, använda bästa möjliga teknik.

I 2 kap. 7 § första stycket miljöbalken anges att kraven i 2 kap. miljöbalken gäller i den utsträckning det inte kan anses orimligt att uppfylla dem samt att man vid denna bedömning ska ta särskild hänsyn till nyttan av skyddsåtgärder och andra försiktighetsmått jämfört med kostnaderna för sådana åtgärder. Enligt andra stycket i sistnämnda bestämmelse ska däremot någon sådan rimlighetsavvägning inte ske vid tillämpningen av kraven i 5 kap. 4 § miljöbalken.

Villkor 7 och 11

Miljöprouvningsdelegationen anser att det är motiverat med ett villkor för att förhindra grumling och förorening av vattendrag. Villkor nummer 7 och 11 grundas vidare på bestämmelserna i 5 kap. 4 § andra stycket miljöbalken, för att förhindra otillåten försämring av närliggande vattendrag regleras även sedimentationsdammar och dess utförande.

Tillsynsmyndigheten bör också genom delegation ges möjlighet att meddela ytterligare villkor för bland annat placering av sedimentationsdammar.

Heby kommun
Dnr: SBN/2022:48
HandlingsId: 2022:1006
Datum: 2022-12-12

Villkor 8

Fornlämningsområdet till boplats L1940:7423 får inte nyttjas för lertäktsverksamhet, dvs. inte heller till uppläggning av massor eller liknande, utan tillstånd enligt kulturmiljölagen. För att säkerställa detta anges ett villkor om tydlig markering av fornlämningsområdet.

Villkor 15

Samtliga vilda fåglar är fridlysta enligt 4 § artskyddsförordningen (2007:845). Genomförd fågelinventering visade att 16 fågelarter noterades uppehålla sig mer eller mindre permanent inom inventeringsområdet.

De markhäckande arterna sånglärka och tofsvipa har noterats vid inventering inom det planerade verksamhetsområdet. Häckning sker företrädesvis i etablerad vegetation. Den känsligaste perioden är mellan den 1 april-30 juni. Miljöprövningsdelegationen anser att hänsyn till häckande fåglar ska tas upp i kontrollprogrammet.

Ekonomisk säkerhet

I 9 kap. 6 e § miljöbalken anges att tillstånd till täkt endast får ges om det för uppfyllandet av de villkor som ska gälla för tillståndet ställs säkerhet enligt 16 kap. 3 §.

Bolaget har föreslagit att den ekonomiska säkerheten ska uppgå till 1 680 000 kronor. Miljöprövningsdelegationen anser att bolagets förslag är rimligt och därmed kan godtas.

Igångsättningstid

Bolaget har yrkat att igångsättningstiden ska vara två år. Miljöprövningsdelegationen anser att en igångsättningstid på två år är motiverad och rimlig.

Verkställighetsförordnande

Bolaget har som grund för yrkandet om verkställighetsförordnande angett bl.a. att föreslagna villkor är sedvanliga, platsvalet okontroversiellt, eventuell skada kan återställas samt att det inte föreligger något starkt allmänt eller enskilt motstående intresse mot den ansökta verksamhetens tillåtlighet.

Miljöprövningsdelegationen kan konstatera att det handlar om en nyetablering av verksamheten på platsen och att bolaget inte har motiverat varför ett verkställighetsförordnande behövs för verksamheten. Yrkandet om verkställighetsförordnande ska därmed avslås.

Heby kommun
Dnr: SBN/2022:48
HandlingsId: 2022:1006
Datum: 2022-12-12

Information

Detta tillstånd befriar inte bolaget från skyldigheten att iaktta vad som gäller enligt andra bestämmelser för den verksamhet som tillståndet avser. Särskilt erinras om vikten av att vid exploateringen beakta bestämmelserna i kulturmiljölagen. Enligt kulturmiljölagen är det bl.a. förbjudet att utan tillstånd rubba, ta bort, täcka över, köra över eller genom bebyggelse, plantering eller på annat sätt ändra eller skada fast fornlämning. Om en fornlämning påträffas under täktverksamheten ska arbetet omedelbart avbrytas till den del fornlämningen berörs. Den som leder arbetet ska omedelbart meddela länsstyrelsen att en fornlämning har påträffats.

Varje år före utgången av den 31 mars ska miljörapporten inges till tillsynsmyndigheten (26 kap. 20 § miljöbalken). Inlämningen ska ske digitalt via Naturvårdsverkets miljörapporteringsystem (SMP). Miljörapporten ska utformas i enlighet med Naturvårdsverkets föreskrift (NFS 2006:9) om miljörapporter för tillståndspliktiga verksamheter.

Bolaget ska fortlöpande planera och kontrollera verksamheten för att motverka och förebygga olägenheter för människors hälsa och miljön (26 kap. 19 § miljöbalken) samt i övrigt iaktta vad som sägs i förordningen (1998:901) om verksamhetsutövarens egenkontroll.

Hur man överklagar

Detta beslut kan överklagas hos Nacka tingsrätt, mark- och miljödomstolen, se bilaga.

De som medverkat i beslutet

Beslutet har fattats av miljöprövningsdelegationens ordförande Mikaela Öster och miljöskakunnig Pia Persson Holmberg med miljöskyddshandläggare Sissela Collman som föredragande.

Denna handling har godkänts digitalt och saknar därför namnunderskrift.

Bilagor

1. Hur man överklagar till Nacka tingsrätt, mark- och miljödomstolen.
2. Kungörelsedelgivning
3. Karta över verksamhetsområdet
4. Översiktskarta

Kopia till

Naturvårdsverket, registrator@naturvardsverket.se

Havs- och Vattenmyndigheten, havochvatten@havochvatten.se

Länsstyrelsen i Uppsala län, uppsala@lansstyrelsen.se
Heby kommun, Kommunstyrelsen samt bygg- och miljönämnden,
information@heby.se
Sveriges geologiska undersökning (SGU), kundservice@sgu.se
Trafikverket, trafikverket@trafikverket.se
Skatteverket, Box 507, 826 27 Söderhamn
Aktförvararen

Heby kommun
Dnr: SBN/2022:48
HandlingsId: 2022:1006
Datum: 2022-12-12

Heby kommun Dnr: SBN/2022:48 HandlingsId: 2022:1006 Datum: 2022-12-12
--

Ni kan överklaga beslutet hos mark- och miljödomstolen

Om ni inte är nöjda med Länsstyrelsens beslut, kan ni skriftligen överklaga beslutet hos mark- och miljödomstolen.

Hur överklagar vi beslutet?

Länsstyrelsen måste pröva att överklagandet har kommit in i rätt tid, innan det skickas vidare tillsammans med handlingarna i ärendet. Därför ska ni lämna eller skicka er skriftliga överklagan till Länsstyrelsen Uppsala län antingen via e-post; uppsala@lansstyrelsen.se, eller med post; Länsstyrelsen Uppsala län, 751 86 Uppsala.

Tiden för överklagande

Ert överklagande måste ha kommit in till Länsstyrelsen senast den 12 januari 2023. Om det kommer in senare kan överklagandet inte prövas. I ert överklagande kan ni be att få ytterligare tid till att utveckla era synpunkter och skälen till att ni överklagar. Sedan är det mark- och miljödomstolen som beslutar om tiden kan förlängas.

Parter som företräder det allmänna ska ha kommit in med sitt överklagande **inom tre veckor** från den dag då beslutet meddelades.

Ert överklagande ska innehålla

- Vilket beslut som ni överklagar, beslutets datum och diarienummer.
- Hur ni vill att beslutet ska ändras.
- Varför ni anser att Länsstyrelsens beslut är felaktigt.

Om ni har handlingar som ni anser stödjer er överklagan så bör ni bifoga kopior på dessa. Kontakta Länsstyrelsen i förväg om ni behöver bifoga filer som är större än 15 MB via e-post.

Ombud

Om ni anlitar ett ombud som sköter överklagandet åt er ska ombudet underteckna skrivelsen samt uppge sitt eget namn, adress och telefonnummer. Ombudet bör också bifoga en fullmakt.

Behöver ni veta mer?

Har ni ytterligare frågor kan ni kontakta Länsstyrelsen via e-post, uppsala@lansstyrelsen.se, eller via växeltelefonnummer 010-223 30 00. Ange diarienummer 9649-2021.

Heby kommun
Dnr: SBN/2022:48
HandlingsId: 2022:1007
Datum: 2022-12-12

Kungörelsedelgivning

Miljöprövningsdelegationen inom Länsstyrelsen i Uppsala län, har den 8 december 2022 beslutat att meddela BMI Produktion AB tillstånd enligt 9 kap. miljöbalken till lertäkt på fastigheten Vittinge Prästgård 1:1>7, Heby kommun. Tillståndet avser täkt med brytning av lera, med uttag av maximalt 400 000 ton lera under den totala tillståndstiden. Tillståndet gäller till och med den 30 juni 2038.

Handlingarna i ärendet finns tillgängliga på Länsstyrelsen, Bäverns gränd 17 i Uppsala. Aktförvarare är Länsstyrelsen Uppsala.

Beslutet får överklagas inom tre veckor räknat från den 22 december 2022, då delgivning anses ha skett. Ange diarienummer 551-9649-2021.

Heby kommun
 Dnr: SBN/2022:48
 HandlingsId: 2022:1008
 Datum: 2022-12-12

Sökt verksamhet

Teckenförklaring

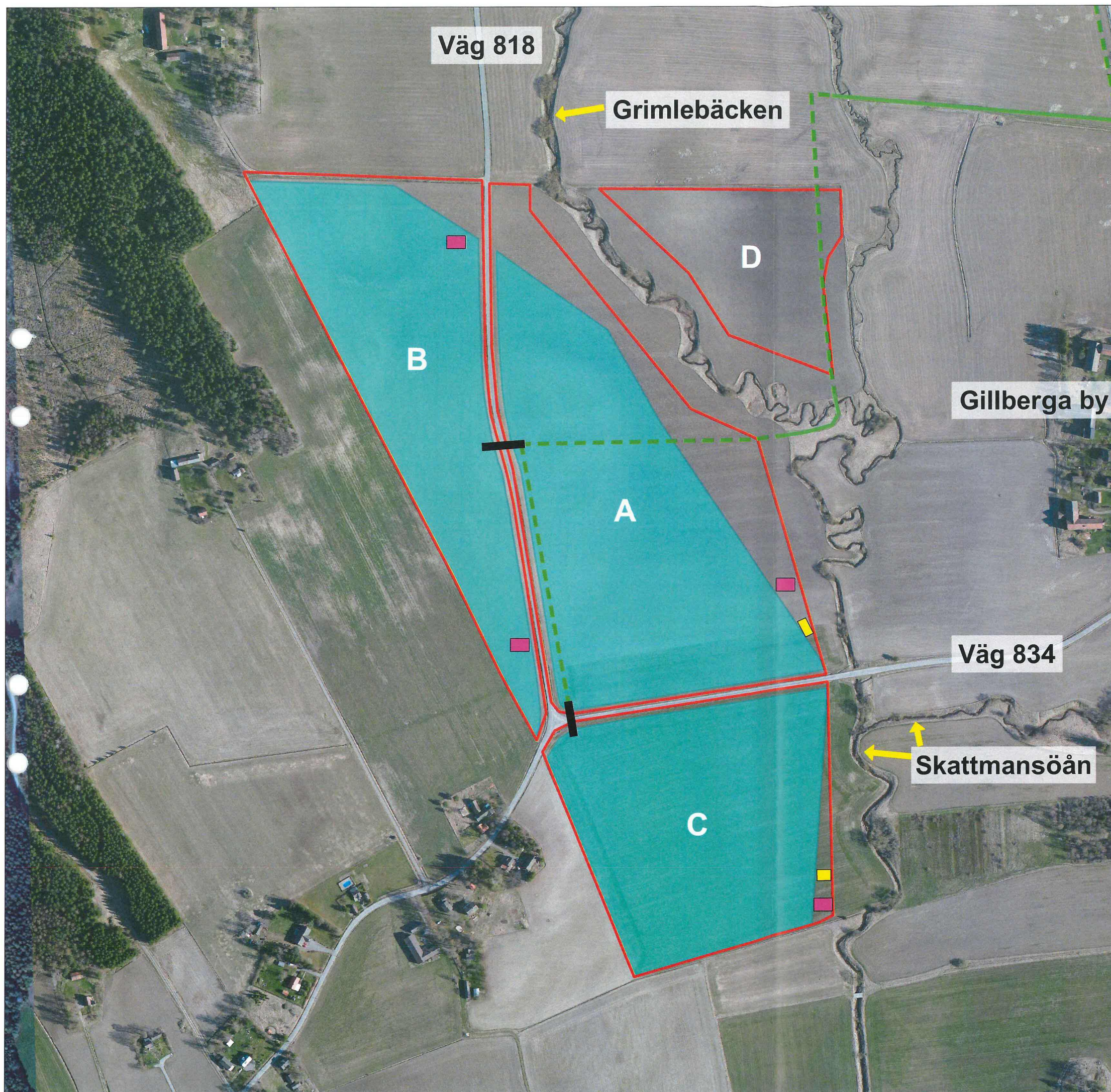
- Sökt verksamhetsområde
- Sökt brytområde
- Sökt transportväg (befintlig)
- Sökt transportväg (tillfällig)
- Överfart allmän väg
- Damm med växtlighet (ungefärlig placering)
- Sedimentationsdamm (ungefärlig placering)

A, B, C och D motsvarar verksamhetsområdets indelning av delområden.

Koordinater för verksamhetsområde, brytområde och transportväg redovisas i bilaga A2-01.

Skapad av: K. Wallin
 Datum: 2021-12-09
 Uppdragsnummer: 20U2874
 Vittinge Prästgård 1:1>7
 Heby kommun
 Koordinatsystem: SWEREF 99 TM

0 100 200 300 m



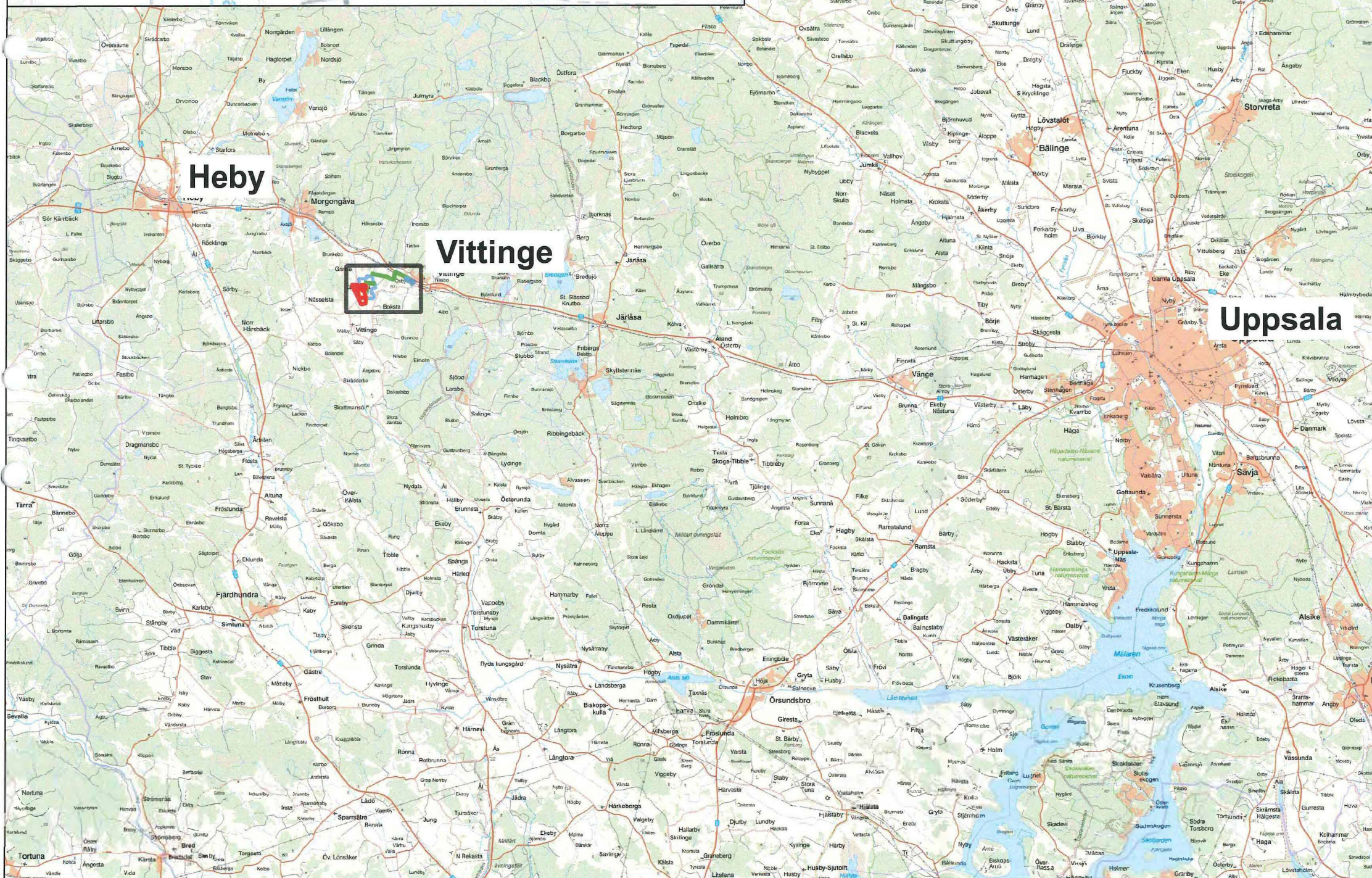
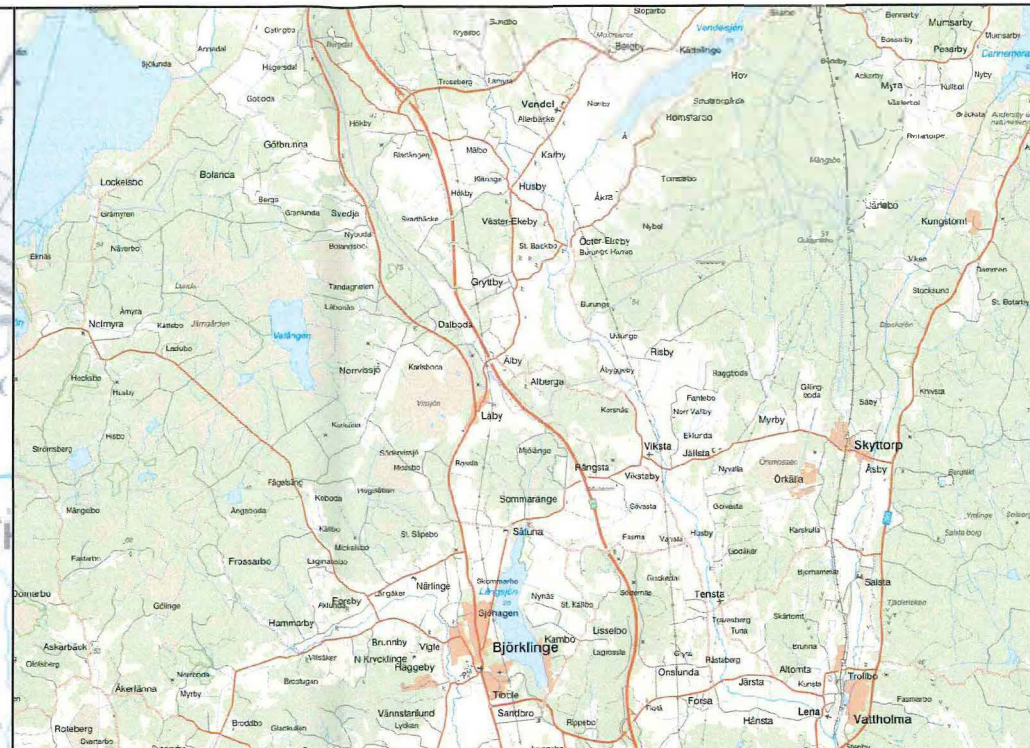
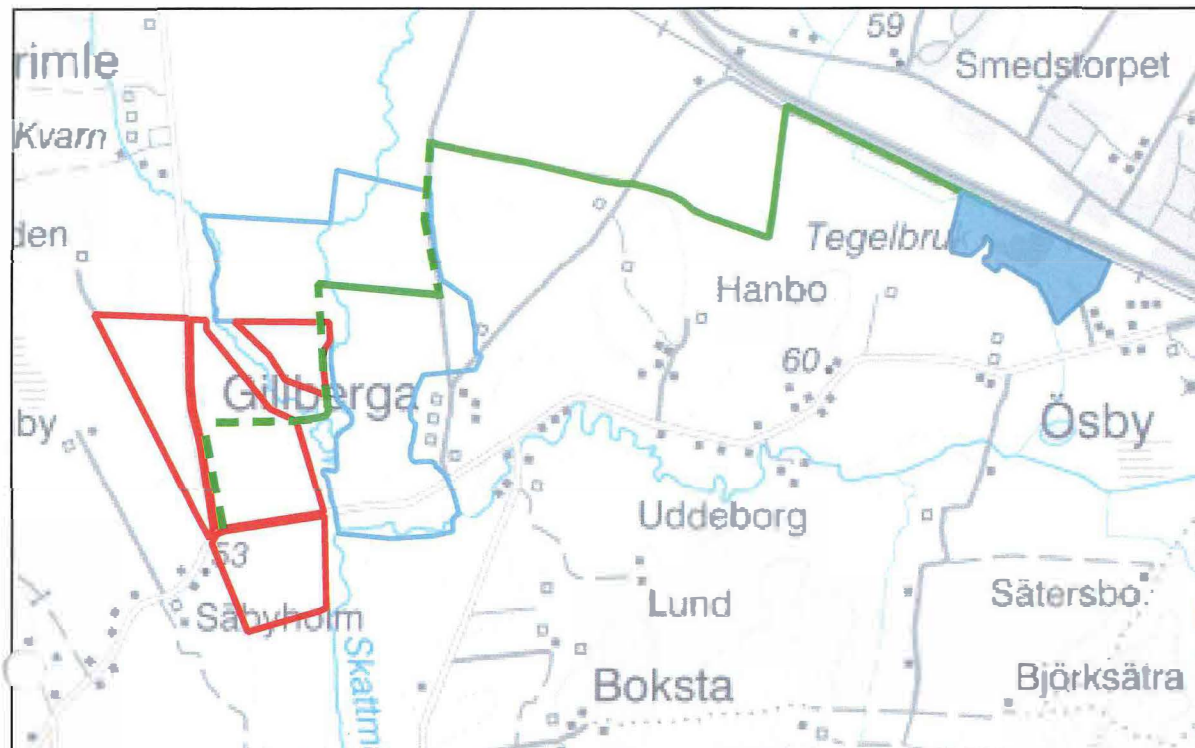
Heby kommun
Dnr: SBN/2022:48
HandlingsId: 2022:1009
Datum: 2022-12-12

Monier Roofing AB - Vittinge tegelbruk

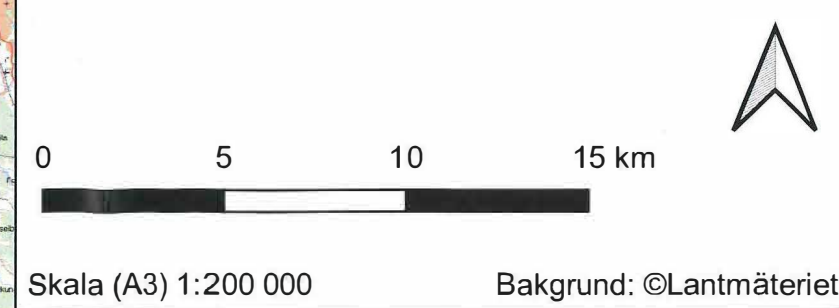
Översiktskarta - Sökt verksamhet och befintlig verksamhet

Teckenförklaring

- Sökt verksamhetsområde
- Befintligt verksamhetsområde
- Industriområde
- Sökt transportväg (befintlig)
- Sökt transportväg (tillfällig)



Skapad av: K. Wallin
Datum: 2021-12-09
Uppdragsnummer: 20U2874
Vittinge Prästgård 1:1>7
Heby kommun
Koordinatsystem: SWEREF 99 TM



Datum 2023-02-07	Heby kommun Dnr: Sbn/2023-02-14 # 13 HandlingsId: 2023:78 Datum: 2023-02-07	Diariern/Dplankod Ärendebeteckning/
---------------------	--	--

Lina Salomonsson
Miljöstrateg
lina.salomonsson@heby.se

Samhällsbyggnadsnämnden

Info till Sbn om arbetsplan för undersökningstillstånd, Jugasbo 1001

Sammanfattning

Boliden Mineral AB planerar att genomföra undersökningsarbete i form av diamantborrning och bifogar därför här en anmälan om djupborrning enligt 4 kap. 17 § miljöprövningsförordningen (2013:251). **Heby kommun har fått** ” Anmälan enligt 4 kap. 17 § miljöprövningsförordningen (2013:251) om djupborrning inom undersökningstillståndet Jugansbo nr 1001”, från handlingarna har även skickats till byggmiljo@sala.se Det är miljöenheten som fattar beslut om tillstånd för djupborrning. Boliden har beviljats undersökningstillstånd av Bergsstaten för Jugansbo 1001. Ärendet som inkommit innehåller även arbetsplan för undersökningsarbete inom undersökningstillståndet Jugansbo nr 1001.

Utifrån gällande regler så har fastighetsägare, sakägare eller direkt berörda möjlighet att lämna synpunkter på framtagna arbetsplaner inom tre veckor, fram till den 9 februari 2023 kan synpunkter på arbetsplanerna skickas.

Tekniska enheten har tittat på ansökan för att säkerställa att planerade borrningen inte ligger inom eller nära vattenskyddsområde. Den planerade borrningen ligger inte inom vattenskyddsområde och det finns inga vatten- eller avloppsledningar som tekniska enheten ansvarar för i området. Det är enligt Gesoscma inte kommunal mark där borrningar och övriga undersökningar ska ske.

Heby kommun kommer att svara Boliden Mineral AB om att vi inte har något att yttra oss gällande arbetsplanerna.

I tjänsten
Lina Salomonsson
Miljöstrateg